

# Årsredovisning 2024



# 2024

Stiftelsen har sitt säte i Stockholm.

Styrelsen och sjukhusdirektören för Stiftelsen Stockholms Sjukhem avger följande årsredovisning och koncernredovisning för räkenskapsåret 2024, vilket är stiftelsens 157:e verksamhetsår.

## Förvaltningsberättelse

### Koncernstruktur

Verksamheten har bedrivits i moderstiftelsen Stiftelsen Stockholms Sjukhem.

I dotterbolaget Medicorum AB har dotterbolagets kapital förvaltats som enda verksamhet. Kapitalet överfördes från Medicorum AB till Stiftelsen Stockholms Sjukhem under november och december.

Per den första april förvärvades två äldreboenden genom ett företagsförvärv av dotterbolaget Silver Life Service AB. Per den första december genomfördes en verksamhetsöverlåtelse till Stiftelsen Stockholms Sjukhem avseende bägge boendena.

Då ingen verksamhet bedrivs i något av dotterbolagen från och med december är avsikten att under 2025 avveckla bägge dotterbolagen. På så sätt renodlas organisationsstrukturen och endast moderstiftelsen kommer kvarstå.

### Främjande av stiftelsens ändamål

Stiftelsen Stockholms Sjukhem grundades år 1867 och bedriver vård och omsorg utan vinstsyfte. Stiftelsens ändamål anges i §1 i grundreglerna för stiftelsen:

"Stockholms Sjukhem har för ändamål att till vård emottaga av obotlig eller långvarig sjukdom lidande personer, företrädesvis från huvudstaden, och endast då utrymmet medgiver, från andra orter.

Sjukhemmet skall, för att motsvara sin bestämmelse, vara så ordnat, att det, såvitt ske kan, för de därstädes intagna ersätter saknaden av ett gott hem. Den omvårdnad som skall besörjas av den egentliga fattigvården med dess försörjnings- och sjukvårdsanstalter, tillhör icke Sjukhemmets verksamhetsområde."

Under verksamhetsåret 2024 har stiftelsens ändamål främjats på så sätt som beskrivs nedan under "Verksamheten".

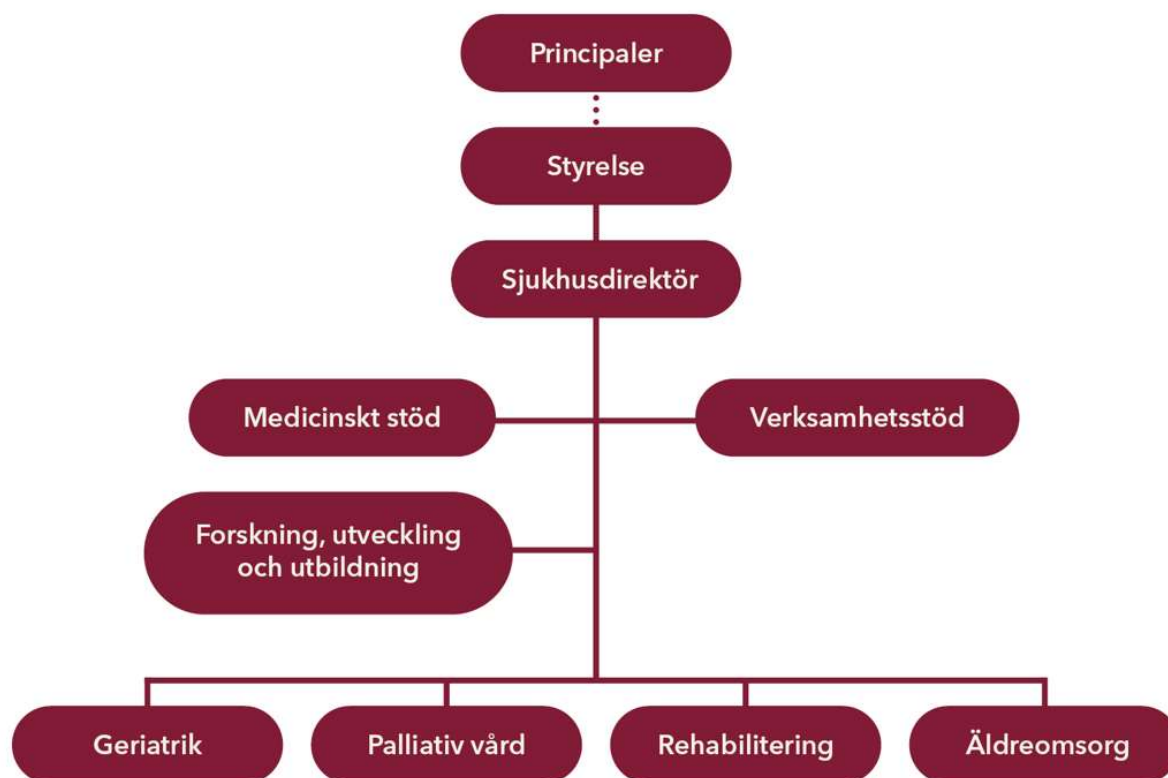
### Verksamheten

Stiftelsens ändamål ska löpande efterlevas men behöver till följd av samhällsförändringarna sedan 1867 tolkas för att skapa förutsättningar för en verksamhet som möter dagens givna omständigheter.

Dagens vård av personer med kronisk och långvarig sjukdom bedrivs, beroende på svårighetsgrad och specialisering, inom såväl specialistverksamhet som mer generella vårdformer. Sjukvården generellt, inklusive arbetsformer och organisation, har förändrats dramatiskt sedan tiden då Magnus Huss föreslog ändamålet för Stockholms Sjukhem. På goda grunder bedrivs omfattande och högspecialiserad verksamhet utanför sjukvårdens institutioner. Medicinska och tekniska landvinningar har gjort att avancerad vård numera kan erbjudas i patienternas hem eller i öppna vårdformer. Detta är en utveckling som de flesta patienter uppskattar och föredrar.

Verksamheten bedrivs inom fyra verksamhetsområden; **geriatrik, palliativ vård, rehabilitering** samt **äldreomsorg**. Alla verksamhetsområden bedrivs inom ramen för stiftelsens ändamål. Stiftelsens verksamhet är baserad på skattefinansierade uppdrag av Region Stockholm och kommuner. Därför är majoriteten som tas emot bosatta i Stockholms län. Med hänsyn till nutida samhällsstruktur har stiftelsen idag definierat "huvudstaden" som "Stockholms län". Region Stockholm kräver att personer från andra län inte får nekas behandling. På liknande sätt kan kommunernas valfrihetssystem påverka enstaka platser inom äldreomsorgen.

Stiftelsen Stockholms Sjukhem arbetar för kontinuerlig utveckling inom våra profilområden geriatrik, rehabilitering, palliativ vård samt äldreomsorg för att erbjuda vård och omsorg av högsta kvalitet. Sjukvård och äldreomsorg med integrerad forskning, utbildning, utveckling och innovation (FoUUI) är viktig för att långsiktigt kunna erbjuda högkvalitativ vård. SSH blev godkänd universitetssjukvårdsenhet 2020.



### Styrning

Principalmötet väljer styrelseledamöter för en mandatperiod av högst fyra år i sänder. Rullande mandatperioder tillämpas i syfte att säkerställa kontinuiteten i styrelsearbetet. Styrelsen utser placeringsråd bestående av kassadirektören och minst två och maximalt tre externa individer med gedigen finansiell bakgrund samt en läkarledamot med särskilt ansvar för sjukvården. Under året beslutade styrelsen att avskaffa revisionskommittén och att denna skulle ersättas med ett presidium och stiftelsens ledning träffar revisorerna med jämna mellanrum. På årsstämman beslutades att inte utse lekmannarevisor utan i stället framöver välja två auktoriserade revisorer med suppleanter från upphandlad revisionsbyrå. Vid årssammanträdet 2024 beslutade principalerna även att avveckla den medicinska lekmannarevisionen. Detta kräver dock likalydande beslut vid två efterföljande årssammanträde. Fram till årsstämman 2025 finns därmed de medicinska lekmannarevisorerna kvar.

## Kapitalförvaltning

Inriktning och syftet med kapitalförvaltningen är att nå en real avkastning över tid genom att investera med ett långsiktigt perspektiv med en lämplig avvägning mellan risk och avkastning, en direktavkastning som stödjer stiftelsens löpande verksamhet samt en betalningsberedskap synkroniserad med av styrelsen beslutade strategiplan.

Styrelsen har delegerat det operativa ansvaret för förvaltningen till sjukhusdirektören. Till stöd utser styrelsen ett placeringsråd bestående av kassadirektören och minst två och maximalt tre externa individer med gedigen finansiell bakgrund. Placeringsrådet leds av kassadirektören. Sjukhusdirektören, ekonomichefen, Middle office-funktionen samt portföljförvaltare är adjungerade till placeringsrådet.

Placeringsrådet har till uppgift att ge råd och stöd till ledningen och kapitalförvaltaren, bidra med omvärldsanalys och kvalitetssäkra beslut fattade i den löpande förvaltningen för att säkerställa att den strategiska förvaltningsinriktningen sker enligt placeringspolicyn.

Baserat på stiftelsens syfte har styrelsen i placeringspolicyn fastslagit att kapitalförvaltningen ska bedrivas med en lång investeringshorisont med mål att skapa en hög riskjusterad real avkastning över tid. Förvaltningen ska ha fokus på riskallokering mot breda tillgångsslag med god riskspridning. Den långsiktiga investeringshorisonten möjliggör ett skydd mot kortsiktig volatilitetsrisk.

Portföljen i dotterbolaget Medicorum har förvaltats baserat på samma riktlinjer och styrning som moderstiftelsens portfölj. Värdepappersdepån överfördes från Medicorum AB till Stiftelsen Stockholms Sjukhem under november och december. Medicorums innehav i SPP Fastigheter 3 Kommanditbolag flyttades över per den första december.

Kapitalportföljen för stiftelsen redovisar en avkastning för 2024 om 11,6 % och ett marknadsvärde om 4 258 mkr inklusive de likvida medel som är hänförliga till kapitalförvaltningen. Uppgifter om avkastning är hämtade från SEB som gör en daglig beräkning av avkastningen (Time Weighted Return). Stiftelsens kapitalförvaltning kan redovisa en stabil avkastning för 2024.

### Flerårsöversikt kapitalförvaltning (Mkr)

Moderstiftelsens portfölj	2024	2023	2022	2021
Marknadsvärdevärdepappers innehav	4 258	3 682	3 304	3 768
Likvida medel hänförliga till kapitalförvaltningen.	141	131	246	292
Avkastning (%)	11,6	11,2	-8,9	26,2

### Stiftelsens direktavkastning, realisationsresultat och likvida uttag

Moderstiftelsen	2024	2023	2022	2021
Direktavkastning	97	82,8	83,2	82,9
Realisationsresultat	109,2	23,9	83,7	80,5
Årligt uttag från kapitalförvaltningen	-140	-120	-160	-35

## Hållbarhetsrapport

Stiftelsens hållbarhetsarbete beskrivs i ett fristående dokument Hållbarhetsrapport 2024.

## Väsentliga händelser under räkenskapsåret

Innan sommaren tillträdde en ny chef för Fastighet och Service som efterträdde en konsult. Under året uppmättes och kartlades alla ytor för egenägda fastigheten på Kungsholmen. För korrekt värdering och försäkringsvärde krävs att redovisningen av fastigheten särskiljs och hyra även för våra interna verksamheter debiteras enligt marknadspris. En ny redovisningsmodell för fastigheten och marknadsmässiga hyror för våra interna verksamheter har införts från och med verksamhetsåret 2025.

Under hösten tillträdde en ny ekonomichef och en sjukvårdschef (ny roll) tillträdde i december. Sjukvårdschefens uppdrag är att leda och utveckla sjukvårdsverksamheten och samtidigt avlasta sjukhusdirektören som haft dubbla roller.

Året har präglats av expansion inom både vård- och omsorgsverksamheten samt påbörjad utveckling av processen för ekonomisk styrning och rapportering. Stiftelsen har under året lagt ner mycket arbete på att utveckla den långsiktiga strategiska planen.

Under 2023 och 2024 har stiftelsen förbättrat verksamhetsresultatet trots hög inflation och kostnadsökningar högre än intäktsuppräknningar. 2023 var första året på närmare tio år då stiftelsen hade ett rörelseresultat bättre än minus 100 mkr. Liksom föregående år har stiftelsens fokus varit ”Vård och omsorg till fler med ekonomi i balans”. Årets resultat är något sämre vilket till största del förklaras av den expansion som genomförts under året inom sjukvården men även inom äldreomsorgen som har ökat från två till sex boenden, se nedan.

Verksamheterna inom sjukvården har under 2024 visat på god beläggning under hela året.

Palliativ vård samt Rehabs verksamheter har kraftigt förbättrat resultatet jämfört med 2023. Palliativa vårdverksamheten har dessutom startat upp en ny palliativ slutenvårdsavdelning på Bromma sjukhus under hösten.

Geriatriken har ett något sämre resultat jämfört med 2023. Bemanningen har även i år varit en stor utmaning och 2024 års kostnad för inhyrning var hög även om utfallet var lägre än 2023. Inhyringskostnaden påvisar en inbromsning från och med oktober 2024 och håller i sig in på 2025. Geriatriken har startat upp en ny slutenvårdsavdelning på Kungsholmen vilket medfört uppstartskostnader men visar sedan slutet av året ett positivt ekonomiskt resultat.

Äldreomsorgen driver både etablerade verksamheter och verksamheter under uppstart. Hornskroken avvecklades i början av året och drivs nu av Stockholms stad. Den etablerade verksamheten Vallgossen på Kungsholmen visar på en resultatförbättring jämfört med föregående år.

Äldreboendet i Upplands Väsby, Nyckelharpan, har haft sitt andra uppstartsår och har kraftigt förbättrat resultatet jämfört med föregående år, även om boendet har svårt att nå ett ekonomiskt överskott på grund av låga ersättningar.

Under året förvärvades två äldreboenden genom ett företagsförvärv av dotterbolaget Silver Life Service AB. Boendena är belägna i Täby och i Nacka. I februari startades Mosaiken i Bromma och Poesin i Nacka startades i slutet av året. I normala fall tar det upp till 3 år innan ett nystartat boende kan nå ekonomi i balans vilket gör att äldreomsorgen under 2024 har höga uppstartskostnader.

Utmaningen under 2024 har varit bemanning av sjuksköterskor inom Geriatriken. Där har verksamheten har fått förlita sig på inhyrd personal. Ett antal åtgärder för att förändra situation har initierats under året, och kostnaden utföll cirka 30% lägre än 2023. Sedan november påvisas sänkning av inhyringskostnader.

Det har fortsatt pågått ombyggnationer i våra hyrda lokaler på Bromma sjukhus, vilket påverkat verksamheternas arbets- och patientmiljö. Budgeten för 2025 visar på ett något förbättrat rörelseresultat (-99,7 mkr) än 2024 års utfall och ett steg närmare en ekonomi i balans.

## Väsentliga händelser efter räkenskapsårets slut

I fastigheten på Kungsholmen finns sedan 2008 ett storkök för matlagning. Under hösten 2024 upptäcktes, vid besiktningarna inför underhållsplanen, misstänkta fuktskador i golvet till följd av sprickbildning. För att få en mer exakt bedömning gavs två expertföretag i uppdrag att utreda åtgärdsbehovet och deras utlåtande har slutrapporterats. Det står klart att köket behöver genomgå en renovering och behöver stänga under renoveringsperioden med start sommaren 2025. Renoveringen kommer pågå minst sex månader och under den tiden kommer all patientmat behöva lagas i ersättningslokaler. Stiftelsen har ett nära samarbete med befintlig matleverantör för att tillsammans säkerställa leveransen av patientmat och mat till serveringen på Kungsholmen under renoveringsperioden.

## Förväntad framtida utveckling

Stiftelsen kommer arbeta för att de nystartade verksamheterna snarast möjligt når full produktion för att stiftelsen ska närma sig ekonomi i balans. Förväntningarna är att stiftelsen når den uppsatta budgeten 2025 och uppvisar ytterligare förbättring av resultatet år 2026.

Stiftelsen kommer under 2025 fortsätta utveckling av processen för ekonomisk styrning och rapportering. För att effektivisera bemanningsplanering planeras för införande av ett nytt schemaläggningssystem vilket kommer vara helt implementerat i början av 2026. Dessutom pågår ett antal andra organisationsövergripande förbättringsprojekt som ska leda till högre kvalitet och lägre kostnader.

I och med stiftelsens kraftiga expansion under 2024 kommer prioriteringen för 2025 vara att säkra lönsamhet och kvalitet i den befintliga verksamheten.

## Risker och krisberedskap

För Stockholms Sjukhem är säkerhet ett prioriterat område och ingår som en naturlig del i ledningssystemets verksamhetsprocesser. Stockholms Sjukhems säkerhetsarbete syftar till att stärka förmågan till fortsatt verksamhet vid alla typer av störningar eller händelser samt att skapa en robusthet som gör att stiftelsen bättre kan överleva förluster av hela eller delar av sin operativa förmåga med bibehållet förtroende för verksamheten. I kontinuitetsarbetet har kritiska funktioner identifierats och riskvärderats. För samtliga kritiska funktioner har kontinuitetsplaner tagits fram.

Under året har en ny krisorganisation fastställts i syfte att förbättra säkerheten för patienter, boende och medarbetare. Tjänsteperson i beredskap, TIB, och ny krisledning har utsetts. TIB:ar har utbildats och krisledningen har haft en teoretisk genomgång under våren och motspelsövning kring ett krisscenario i början av hösten. Bakjourer har en viktig del i larmkedjan under jourtid när ordinarie ansvariga inte är på plats. För bakjourer har flera seminarier om krishantering hållits där en mindre krisövning har ingått. Beredskapsrutiner har setts över och en ny förenklad Krispärm för alla enheter har tagits fram och för krisledningen har nya rutiner upprättats.

Stiftelsen äger fastigheten på Kungsholmen. Fastigheten har ett visst eftersatt underhåll vilket behöver prioriteras under 2025 och framåt. En underhållsplan har upprättats och uppdateras löpande.

Uppstart av ny verksamhet kräver noggrann planering för att löpande balansera utökning av personal med upptrappning av produktion. Personalen rekryteras innan ökad beläggning av brukare och patienter kan ske.

Ombyggnationer i våra hyrda lokaler på Bromma sjukhus kommer fortsätta under 2025 och till och med 2026, vilket påverkar verksamheternas arbets- och patientmiljö och innebär viss ekonomisk risk.

Risker relaterade till bemanning gäller framför allt rekrytering av sjuksköterskor inom geriatriken. Verksamheten arbetar proaktivt genom att planera behoven och fortsätter med redan initierade åtgärder.

**Flerårsöversikt (Tkr)**

<b>Koncernen</b>	<b>2024</b>	<b>2023</b>	<b>2022</b>	<b>2021</b>
Nettoomsättning	1 039 570	867 063	764 457	733 696
Resultat efter avskrivningar	-110 174	-96 906	-149 417	-137 387
Självfinansieringsgrad (%)	88,1	88,2	82,1	80,9
Resultat efter finansiella poster	77 706	-14 811	51 688	26 921
Soliditet (%)	86,5	86,9	86,7	88,5

<b>Moderstiftelsen</b>	<b>2024</b>	<b>2023</b>	<b>2022</b>	<b>2021</b>
Nettoomsättning	974 346	867 063	764 456	733 696
Resultat efter avskrivningar	-109 104	-101 512	-155 855	-144 117
Självfinansieringsgrad (%)	88,6	87,9	81,5	80,3
Resultat efter finansiella poster	68 199	-26 556	33 872	17 427
Soliditet (%)	82,7	86,4	86,2	88,0

Resultat efter avskrivningar visar på det operativa resultatet före tillskott av stiftelsens tillförda medel från sin kapitalförvaltning.

Koncernens och moderstiftelsens resultat och ställning i övrigt framgår av efterföljande resultat- och balansräkningar samt kassaflödesanalyser med noter.

Alla belopp redovisas i tusen kronor.

## Koncernens Resultaträkning

Tkr

	Not	2024-01-01 -2024-12-31	2023-01-01 -2023-12-31
Nettoomsättning		1 039 570	867 063
Andelar i intresseföretags resultat		292	1 501
Övriga rörelseintäkter		30 203	17 778
		<b>1 070 065</b>	<b>886 342</b>
<b>Rörelsens kostnader</b>			
Övriga externa kostnader		-332 386	-262 190
Personalkostnader	2	-791 307	-668 290
Avskrivningar och nedskrivningar av materiella och immateriella anläggningstillgångar		-56 546	-52 767
		<b>-1 180 239</b>	<b>-983 248</b>
<b>Rörelseresultat</b>		<b>-110 174</b>	<b>-96 906</b>
<b>Resultat från finansiella poster</b>			
Resultat från övriga värdepapper och fordringar som är anläggningstillgångar	3	198 349	100 947
Övriga ränteintäkter och liknande resultatposter	4	9 334	2 238
Räntekostnader och liknande resultatposter	5	-19 806	-21 091
		<b>187 877</b>	<b>82 094</b>
<b>Resultat efter finansiella poster</b>		<b>77 703</b>	<b>-14 811</b>
<b>Resultat före skatt</b>		<b>77 703</b>	<b>-14 811</b>
Skatt på årets resultat	6	-18 379	-1 119
Uppskjuten skatt		9 166	-350
<b>Årets resultat</b>		<b>68 491</b>	<b>-16 281</b>



## Koncernens Balansräkning

Tkr

	Not	2024-12-31	2023-12-31
<b>TILLGÅNGAR</b>			
<b>Anläggningstillgångar</b>			
<b>Immateriella anläggningstillgångar</b>			
Goodwill	7	8 657	0
		<b>8 657</b>	<b>0</b>
<b>Materiella anläggningstillgångar</b>			
Byggnader och mark	8	736 346	773 725
Inventarier, verktyg och installationer	9	85 386	63 229
Pågående nyanläggningar och förskott avseende materiella anläggningstillgångar	10	3 015	662
		<b>824 747</b>	<b>837 616</b>
<b>Finansiella anläggningstillgångar</b>			
Andelar i intresseföretag och gemensamt styrda företag	11	12 421	12 128
Andra långfristiga värdepappersinnehav	13	3 121 704	3 058 641
Uppskjuten skattefordran	17	6 439	0
		<b>3 140 564</b>	<b>3 070 769</b>
		<b>3 973 968</b>	<b>3 908 385</b>
<b>Summa anläggningstillgångar</b>			
<b>Omsättningstillgångar</b>			
<b>Varulager m m</b>			
Färdiga varor och handelsvaror	14	449	212
		<b>449</b>	<b>212</b>
<b>Kortfristiga fordringar</b>			
Kundfordringar		104 317	87 022
Aktuella skattefordringar		0	2 135
Övriga fordringar		0	41
Förutbetalda kostnader och upplupna intäkter	15	32 329	16 648
		<b>136 646</b>	<b>105 845</b>
Kassa och bank	16	246 710	237 453
		<b>246 710</b>	<b>237 453</b>
		<b>383 805</b>	<b>343 510</b>
		<b>4 357 773</b>	<b>4 251 895</b>
<b>Summa omsättningstillgångar</b>			
<b>SUMMA TILLGÅNGAR</b>			



## Koncernens rapport över förändringar i eget kapital

Tkr

	<b>Eget kapital inkl. årets res</b>	<b>Summa eget kapital</b>
<b>Ingående eget kapital 2023-01-01</b>	<b>3 682 477</b>	<b>3 682 477</b>
Årets resultat	-16 281	-16 281
Effekt av justering tidigare år	27 541	27 541
<b>Summa totalresultat</b>	<b>11 260</b>	<b>11 260</b>
<b>Utgående eget kapital 2023-12-31</b>	<b>3 693 737</b>	<b>3 693 737</b>
<b>Ingående eget kapital 2024-01-01</b>	<b>3 693 737</b>	<b>3 693 737</b>
Årets resultat	68 491	68 491
<b>Summa totalresultat</b>	<b>68 491</b>	<b>68 491</b>
<b>Utgående eget kapital 2024-12-31</b>	<b>3 762 228</b>	<b>3 762 228</b>

## Koncernens Kassaflödesanalys

Tkr

	Not	2024-01-01 -2024-12-31	2023-01-01 -2023-12-31
<b>Den löpande verksamheten</b>			
Rörelseresultat		-110 174	-96 906
<i>Justeringar för poster som inte ingår i kassaflödet</i>			
Avskrivningar		55 621	66 074
Betald inkomstskatt		-12 583	-1 775
Resultat från andelar i intresseföretag		633	-1 501
		<b>-66 503</b>	<b>-34 108</b>
<b>Finansiella poster</b>			
Erhållen ränta		7 164	2 238
Erhållna valutakursvinster		2 170	0
Erlagd ränta		-19 806	-18 717
Erlagd valutakursförlust		0	-2 374
		<b>-76 975</b>	<b>-52 961</b>
<b>Kassaflöde från förändring av rörelsekapitalet</b>			
Förändring av varulager		-237	-212
Förändring av kundfordringar		-9 257	-7 131
Förändring av kortfristiga fordringar		-10 764	4 438
Förändring av leverantörsskulder		15 036	-1 994
Förändring av kortfristiga skulder		12 407	-5 137
		<b>-69 791</b>	<b>-62 997</b>
<b>Investeringsverksamheten</b>			
Investeringar i materiella anläggningstillgångar		-40 536	-30 853
Investeringar i finansiella anläggningstillgångar		-16 039	0
		<b>-56 576</b>	<b>-30 853</b>
<b>Kassaflöde från investeringsverksamheten</b>			
<b>Finansieringsverksamheten</b>			
Erhållen ränta		451	5 452
Erhållen utdelning		100 781	125 331
Förvärv av finansiella anläggningstillgångar		-568 311	-238 000
Försäljning av finansiella anläggningstillgångar		602 701	117 947
Upptagande av lån		0	0
		<b>135 623</b>	<b>10 730</b>
<b>Kassaflöde från finansieringsverksamheten</b>			
<b>Årets kassaflöde</b>		<b>9 256</b>	<b>-83 120</b>
<b>Likvida medel vid årets början</b>	16	<b>237 453</b>	<b>320 573</b>
<b>Likvida medel vid årets slut</b>		<b>246 710</b>	<b>237 453</b>

## Moderstiftelsens Resultaträkning

Tkr

	Not	2024-01-01 -2024-12-31	2023-01-01 -2023-12-31
Nettoomsättning		974 346	867 063
Övriga rörelseintäkter	20	16 880	17 778
		<b>991 226</b>	<b>884 841</b>
<b>Rörelsens kostnader</b>			
Övriga externa kostnader	1	-299 064	-262 146
Personalkostnader	2	-745 645	-668 290
Avskrivningar och nedskrivningar av materiella och immateriella anläggningstillgångar		-55 621	-55 917
		<b>-1 100 330</b>	<b>-986 353</b>
<b>Rörelseresultat</b>		<b>-109 104</b>	<b>-101 512</b>
<b>Resultat från finansiella poster</b>			
Resultat från andelar i koncernföretag	21	-4 530	0
Resultat från övriga värdepapper och fordringar som är anläggningstillgångar	3	192 816	94 185
Övriga ränteintäkter och liknande resultatposter	4	8 827	1 862
Räntekostnader och liknande resultatposter	5	-19 810	-21 091
		<b>177 303</b>	<b>74 956</b>
<b>Resultat efter finansiella poster</b>		<b>68 199</b>	<b>-26 556</b>
<b>Resultat före skatt</b>		<b>68 199</b>	<b>-26 556</b>
Skatt på årets resultat	6	-4 475	0
<b>Årets resultat</b>		<b>63 724</b>	<b>-26 556</b>

## Moderstiftelsens Balansräkning

Tkr

	Not	2024-12-31	2023-12-31
<b>TILLGÅNGAR</b>			
<b>Anläggningstillgångar</b>			
<i>Immateriella anläggningstillgångar</i>			
Goodwill	7	8 657	0
		<b>8 657</b>	<b>0</b>
<i>Materiella anläggningstillgångar</i>			
Byggnader och mark	8	736 346	773 725
Inventarier, verktyg och installationer	9	85 386	63 229
Pågående nyanläggningar och förskott avseende materiella anläggningstillgångar	10	3 015	662
		<b>824 747</b>	<b>837 616</b>
<i>Finansiella anläggningstillgångar</i>			
Andelar i koncernföretag	22, 23	57 174	50 952
Andelar i intresseföretag och gemensamt styrda företag	11, 12	10 000	10 000
Andra långfristiga värdepappersinnehav	13	3 152 963	2 939 591
		<b>3 220 137</b>	<b>3 000 543</b>
<b>Summa anläggningstillgångar</b>		<b>4 053 541</b>	<b>3 838 159</b>
<b>Omsättningstillgångar</b>			
<i>Varulager m m</i>			
Färdiga varor och handelsvaror	14	449	212
		<b>449</b>	<b>212</b>
<i>Kortfristiga fordringar</i>			
Kundfordringar		103 664	87 022
Aktuella skattefordringar		0	1 159
Övriga fordringar		254	33
Förutbetalda kostnader och upplupna intäkter	15	32 329	16 645
		<b>136 247</b>	<b>104 859</b>
<i>Kassa och bank</i>	16	237 906	223 643
<b>Summa omsättningstillgångar</b>		<b>374 602</b>	<b>328 714</b>
<b>SUMMA TILLGÅNGAR</b>		<b>4 428 143</b>	<b>4 166 873</b>

## Moderstiftelsens Balansräkning

Tkr

### EGET KAPITAL OCH SKULDER

#### Eget kapital

Eget kapital

3 662 691

3 598 967

**3 662 691**

**3 598 967**

#### Summa eget kapital

**3 662 691**

**3 598 967**

#### Avsättningar

17

Övriga avsättningar för pensioner och liknande  
förpliktelser

1 613

1 276

#### Summa avsättningar

**1 613**

**1 276**

#### Långfristiga skulder

18

Skulder till kreditinstitut

450 000

450 000

#### Summa långfristiga skulder

**450 000**

**450 000**

#### Kortfristiga skulder

Leverantörsskulder

41 293

22 703

Skulder till koncernföretag

173 404

12 500

Aktuella skatteskulder

5 079

0

Övriga skulder

38 843

35 172

Upplupna kostnader och förutbetalda intäkter

19

55 220

46 255

#### Summa kortfristiga skulder

**313 839**

**116 630**

### SUMMA EGET KAPITAL OCH SKULDER

**4 428 143**

**4 166 873**

## Moderstiftelsens rapport över förändringar i eget kapital

Tkr

	Allmänna fonder	Värde- reglerings fonder	Särskilt förvaltade fonder	Totalt eget kapital
<b>Ingående eget kapital 2023-01-01</b>	<b>321 954</b>	<b>3 272 651</b>	<b>3 377</b>	<b>3 597 982</b>
Omföring särskilt förvaltade fonder	385	0	-385	0
Fonderade gåvomedel	983	0	-983	0
Effekt av justering tidigare år	27 541	0	0	27 541
Årets resultat	-50 432	23 876	0	-26 556
<b>Summa totalresultat</b>	<b>-21 523</b>	<b>23 876</b>	<b>-1 368</b>	<b>985</b>
<b>Utgående eget kapital 2023-12-31</b>	<b>300 431</b>	<b>3 296 527</b>	<b>2 009</b>	<b>3 598 967</b>
<b>Ingående eget kapital 2024-01-01</b>	<b>300 431</b>	<b>3 296 527</b>	<b>2 009</b>	<b>3 598 967</b>
Omföring särskilt förvaltade fonder	356		-356	0
Fonderade gåvomedel	-421		421	0
Årets resultat	-45 405	109 128		63 724
<b>Summa totalresultat</b>	<b>-45 470</b>	<b>109 128</b>	<b>65</b>	<b>63 724</b>
<b>Utgående eget kapital 2024-12-31</b>	<b>254 961</b>	<b>3 405 655</b>	<b>2 075</b>	<b>3 662 691</b>



## Moderstiftelsens Kassaflödesanalys

Tkr

	Not	2024-01-01 -2024-12-31	2023-01-01 -2023-12-31
<b>Den löpande verksamheten</b>			
Rörelseresultat		-109 104	-101 513
<i>Justeringar för poster som inte ingår i kassaflödet</i>			
Avskrivningar		55 621	55 917
Övriga poster		0	27 541
		<b>-53 483</b>	<b>-18 055</b>
<i>Finansiella poster</i>			
Erhållen ränta		6 658	1 862
Erlagd ränta		-17 640	-21 090
Betald inkomstskatt		-4 475	0
		<b>-68 940</b>	<b>-37 283</b>
<i>Kassaflöde från förändring av rörelsekapitalet</i>			
Förändring av varulager och pågående arbete		-237	-212
Förändring av kundfordringar		-16 642	-7 131
Förändring av kortfristiga fordringar		-15 906	4 441
Förändring av leverantörsskulder		18 585	-1 997
Förändring av kortfristiga skulder		179 786	-5 137
<b>Kassaflöde från den löpande verksamheten</b>		<b>96 646</b>	<b>-47 319</b>
<b>Investeringsverksamheten</b>			
Investeringar i materiella anläggningstillgångar		-42 752	-17 545
<b>Kassaflöde från investeringsverksamheten</b>		<b>-42 752</b>	<b>-17 545</b>
<b>Finansieringsverksamheten</b>			
Erhållen ränta		0	4 973
Erhållen utdelning		96 698	77 879
Förvärv av finansiella anläggningstillgångar		-727 153	-233 078
Försäljning av finansiella anläggningstillgångar		590 825	131 399
<b>Kassaflöde från finansieringsverksamheten</b>		<b>-39 630</b>	<b>-18 827</b>
<b>Årets kassaflöde</b>		<b>14 264</b>	<b>-83 691</b>
<b>Likvida medel vid årets början</b>	16	<b>223 643</b>	<b>307 335</b>
<b>Likvida medel vid årets slut</b>		<b>237 907</b>	<b>223 644</b>

## Noter

Tkr

### Redovisnings- och värderingsprinciper

Årsredovisningen har upprättats enligt årsredovisningslagen (1995:1554), BFNAR 2012:1 Årsredovisning och koncernredovisning och BFNAR 2020:1 Vissa redovisningsfrågor med anledning av coronaviruset.

#### Redovisningsvaluta

Årsredovisningen är upprättad i svenska kronor och beloppen anges i tkr om inget annat anges.

#### Klassificering

Anläggningstillgångar, långfristiga skulder och avsättningar består i allt väsentligt enbart av belopp som förväntas återvinnas eller betalas efter mer än tolv månader räknat från balansdagen.

Omsättningstillgångar och kortfristiga skulder består i allt väsentligt enbart av belopp som förväntas återvinnas eller betalas inom tolv månader från balansdagen.

#### Koncernredovisning

##### *Omfattning*

Koncernredovisningen omfattar moderstiftelsen och de dotterföretag i vilka moderstiftelsen direkt eller indirekt innehar mer än 50% av rösterna eller på annat sätt har ett bestämmande inflytande

##### *Redovisningsmetod*

Koncernredovisningen är upprättad enligt förvärvsmetoden vilket innebär att eget kapital som fanns i dotterföretagen vid förvärvstidpunkten elimineras i sin helhet. I koncernens eget kapital ingår härigenom endast den del av dotterföretagens eget kapital som tillkommit efter förvärvet.

Bokslutsdispositioner och obeskattade reserver delas upp i eget kapital och uppskjuten skatteskuld.

Uppskjuten skatt hänförlig till årets bokslutsdispositioner ingår i årets resultat. Den uppskjutna skatteskulden har redovisats som avsättning, medan resterande del tillförts koncernens eget kapital

#### Intresseföretag och gemensamt styrt företag

Intresseföretag är de företag där koncernen har ett betydande men inte bestämmande inflytande, vilket i regel gäller för aktieinnehav som omfattar minst 20% av rösterna.

Innehav i intresseföretag redovisas enligt kapitalandelsmetoden och värderas inledningsvis till anskaffningsvärde. Koncernens redovisade värde på innehav i intresseföretag inkluderar goodwill som identifieras vid förvärvet, netto efter avskrivningar och eventuella nedskrivningar. Koncernens andel av resultat som uppkommit i intresseföretaget efter förvärvet redovisas i resultaträkningen. Ackumulerade förändringar efter förvärvet redovisas som ändring av innehavets redovisade värde.

Orealiserade vinster på transaktioner mellan koncernen och dess intresseföretag elimineras i förhållande till koncernens innehav i intresseföretaget.

I moderstiftelsen redovisas andelar i intresseföretag initialt till anskaffningsvärdet, vilket inkluderar eventuella transaktionsutgifter som är direkt hänförliga till förvärvet av andelarna. Emissionslikvider och aktieägartillskott läggs till anskaffningsvärdet. Skulle det verkliga värdet vara lägre än det redovisade värdet skrivs andelarna ned till det verkliga värdet om värdenedgången kan antas vara bestående.

### **Kassaflödesanalys**

Kassaflödesanalysen har upprättats enligt den indirekta metoden varvid justering skett för transaktioner som inte medfört in- eller utbetalningar. Som likvida medel klassificeras, förutom kassa- och banktillgodohavanden, kortfristiga likvida placeringar som lätt kan omvandlas till ett känt belopp och som är utsatt för en obetydlig risk för värdefluktuation.

### **Intäktsredovisning**

Intäkter har tagits upp till verkligt värde av vad som erhållits eller kommer att erhållas och redovisas i den omfattning det är sannolikt att de ekonomiska fördelarna kommer att tillgodogöras stiftelsen och intäkterna kan beräknas på ett tillförlitligt sätt.

Ersättning i form av ränta, royalty eller utdelning redovisas som intäkt när det är sannolikt att företaget kommer att få de ekonomiska fördelar som är förknippade med transaktionen och när inkomsten kan beräknas på ett tillförlitligt sätt.

### **Ersättningar till anställda**

Ersättningar till anställda avser alla typer av ersättningar som koncernen lämnar till de anställda.

Koncernens ersättningar innefattar bland annat löner, betald semester, betald frånvaro och ersättningar efter avslutad anställning (pensioner). Redovisning sker i takt med intjänandet. Ersättningar till anställda efter avslutad anställning avser avgiftsbestämda eller förmånsbestämda pensionsplaner. Som avgiftsbestämda planer klassificeras planer där fastställda avgifter betalas och det inte finns förpliktelser, varken legala eller informella, att betala något ytterligare, utöver dessa planer. Övriga planer klassificeras som förmånsbestämda pensionsplaner.

Koncernen har delvis förmånsbestämda pensionsplaner som finansieras via Alecta och KPA, vilka redovisas som avgiftsbestämda planer då det inte finns tillräcklig information för att redovisa planen som förmånsbestämd.

### **Leasing**

Leasingavtal klassificeras antingen som finansiell eller operationell leasing. Finansiell leasing föreligger då de ekonomiska riskerna och förmånerna förknippade med leasingobjektet i all väsentlighet har förts över till leasetagaren. I annat fall är det fråga om operationell leasing. Koncernen har inga väsentliga finansiella leasingavtal varför samtliga leasingavtal redovisas som operationella leasingavtal, vilket innebär att leasingavgiften fördelas linjärt över leasingperioden. De avser till största delen hyra av textilier **samt lokalhyra**

### **Inkomstskatter**

Redovisning av inkomstskatt inkluderar aktuell skatt och uppskjuten skatt. Skatten redovisas i resultaträkningen, förutom i de fall den avser poster som redovisas direkt i eget kapital. I sådana fall redovisas även skatten i eget kapital. Uppskjuten skatt redovisas enligt balansräkningsmetoden på alla väsentliga temporära skillnader. En temporär skillnad finns när det bokförda värdet på en tillgång eller skuld skiljer sig från det skattemässiga värdet. Uppskjuten skatt beräknas med tillämpning av den skattesats som har beslutats eller aviserats per balansdagen. Uppskjutna skattefordringar redovisas i den omfattning det är troligt att framtida skattemässiga överskott kommer att finnas mot vilka de temporära skillnaderna kan nyttjas.

### **Anläggningstillgångar**

Goodwill är den skillnad som uppkom vid inkråmsförvärvet från det helägda dotterbolaget Medicorum AB. Anskaffningsvärdet för det förvärvade inkråmet är högre än motsvarande värdet på nettotillgångar.

Vid förvärvstidpunkten redovisas den uppkomna goodwillen som en tillgång i balansräkningen.

Materiella anläggningstillgångar redovisas till anskaffningsvärde minskat med ackumulerade avskrivningar och eventuella nedskrivningar.

Byggnad som utgör materiell anläggningstillgång har delats upp på betydande komponenter när komponenterna har väsentligt olika nyttjandeperioder.

Avskrivningsbart belopp utgörs av anskaffningsvärdet minskat med ett beräknat restvärde om detta är väsentligt. Avskrivning sker linjärt över den förväntade nyttjandeperioden.

### **Immateriella anläggningstillgångar**

Goodwill	5 år
----------	------

### **Materiella anläggningstillgångar**

Byggnader hus	10-100 år
Byggnader installationer	15-20 år
Byggnadsinventarier	10-20 år
Markanläggningar	30 år
Inventarier	3-5 år

### **Värdepapper**

Långfristiga värdepappersinnehav, innefattande såväl aktier som ränte-och aktierelaterade instrument upptas till det lägsta av anskaffningsvärde och marknadsvärde för innehavet i sin helhet (portföljvärdering). Anskaffningsvärde för realränteobligationer utgörs av ursprungligt anskaffningsvärde med tillägg för upplupen ränta och inflationskompensation.

Marknadsvärde för värdepapper i utländsk valuta framräknas på basis av valutakursen på bokslutsdagen.

Vid varje balansdag bedömer Stiftelsen om det finns någon indikation på nedskrivningsbehov av värdepappersportföljen. Nedskrivning sker om värdenedgången bedöms vara bestående. Nedskrivning redovisas i resultaträkningsposten Resultat från övriga värdepapper och fordringar som är anläggningstillgångar.

### **Nedskrivningar**

Skulle en indikation om en värdenedgång beträffande en tillgång föreligga fastställs dess återvinningsvärde. Överstiger tillgångens bokförda värde återvinningsvärdet skrivs tillgången ner till detta värde. Återvinningsvärdet definieras som det högsta av marknadsvärdet och nyttjandevärdet.

Nedskrivningar redovisas över resultaträkningen

### **Eget kapital**

Det egna kapitalet i Stiftelsen består av följande fonder:

- Allmänna fonden
- Värderegleringsfonden
- Ändamålsbestämda medel, bestående av särskilt förvaltade fonder såsom Jan Wallanders fond samt Gåvomedelsfonden.

Allt eget kapital är att betrakta som fritt eget kapital.

### **Disposition av resultatet**

**Allmänna fonden;** till allmänna fonden avsätts eller tas i anspråk totala resultatet exklusive beslutad avsättning till de särskilt förvaltade fonderna samt till värderegleringsfonden.

**Värderegleringsfonden;** till värderegleringsfonden avsätts eller tas i anspråk realisationsresultatet från värdepapper.

**Ändamålsbestämda medel;** Jan Wallanders fond; denna fond tilldelas sin faktiska årliga avkastning från egen värdepappersdepå. Fonden skall utnyttjas i sin helhet i första hand inom en period av 10-15 år, men om så skulle visa sig önskvärt inom en kortare eller längre tidsperiod. Beloppet som utnyttjas (enligt separat beslut) respektive år skall årligen omföras till allmänna fonden.

**Ändamålsbestämda medel;** Gåvomedelsfond; där ”gåvor utan särskilda villkor” tillförs särskilt förvaltade medel med rubriken ”Gåvomedel”. Från dessa särskilt förvaltade medel kan verksamheten hos Sjukhusdirektören ansöka om disposition av medel för kompetensutveckling samt personalutvecklande åtgärder.

### **Fordringar, skulder och avsättningar**

Om inget annat anges ovan värderas kortfristiga fordringar till det lägsta av dess anskaffningsvärde och det belopp varmed de beräknas bli reglerade. Långfristiga fordringar och långfristiga skulder värderas efter det första värderingstillfället till upplupet anskaffningsvärde. Övriga skulder och avsättningar värderas till de belopp varmed de beräknas bli reglerade. Övriga tillgångar redovisas till anskaffningsvärde om inget annat anges.

### **Nyckeltalsdefinitioner**

- *Nettoomsättning;* Rörelsens huvudintäkter, fakturerade kostnader, sidointäkter samt intäktskorrigeringar.
- *Resultat efter avskrivningar;* Resultat efter avskrivningar men före finansiella intäkter och kostnader.
- *Självfinansieringsgrad (%);* Rörelsens nettoomsättning i procent av rörelsens kostnader.
- *Resultat efter finansiella poster;* Resultat efter finansiella poster men före skatt.
- *Soliditet (%);* Justerat eget kapital (eget kapital och obeskatade reserver med avdrag för uppskjuten skatt) i procent av balansomslutning.

### **Uppskattningar och bedömningar**

För att upprätta finansiella rapporter gör företagsledningen bedömningar och uppskattningar som påverkar de redovisade beloppen av tillgångar och skulder, intäkter och kostnader. Verkligt utfall kan avvika från dessa uppskattningar och bedömningar.

De uppskattningar och antaganden som kan komma att leda till risk för väsentliga justeringar i redovisade värden är främst värdering av anläggningstillgångar.

Varje år prövas om det finns någon indikation på att tillgångars värde är lägre än det redovisade värdet.

Finns en indikation så beräknas tillgångens återvinningsvärde, vilket är det högsta av tillgångens verkliga värde med avdrag för försäljningskostnader

## Not 1 Arvode till revisorer Koncernen

Med revisionsuppdrag avses granskning av årsredovisningen och bokföringen samt styrelsens och sjukhusdirektörens förvaltning, övriga arbetsuppgifter som det ankommer på bolagets revisor att utföra samt rådgivning eller annat biträde som föranleds av iakttagelser vid sådan granskning eller genomförandet av sådana övriga arbetsuppgifter.

	2024-12-31	2023-12-31
<b>Forvis Mazars AB</b>		
Revisionsuppdrag	737	591
Revisionsverksamhet utöver revisionsuppdraget	189	95
Skatterådgivning	69	41
	<b>995</b>	<b>727</b>

## Moderstiftelsen

Med revisionsuppdrag avses granskning av årsredovisningen och bokföringen samt styrelsens och sjukhusdirektörens förvaltning, övriga arbetsuppgifter som det ankommer på bolagets revisor att utföra samt rådgivning eller annat biträde som föranleds av iakttagelser vid sådan granskning eller genomförandet av sådana övriga arbetsuppgifter.

	2024	2023
<b>Forvis Mazars AB</b>		
Revisionsuppdrag	581	554
Revisionsverksamhet utöver revisionsuppdraget	189	95
Skatterådgivning	69	41
	<b>839</b>	<b>690</b>

## Not 2 Anställda och personalkostnader Koncernen

	2024	2023
<b>Medelantalet anställda</b>		
Kvinnor	878	769
Män	186	157
	<b>1 064</b>	<b>926</b>

**Löner och andra ersättningar**

Styrelse och sjukhusdirektör	2 878	3 208
Övriga anställda	536 226	458 230
	<b>539 104</b>	<b>461 438</b>

**Sociala kostnader**

Pensionskostnader för styrelse och sjukhusdirektör	739	812
Pensionskostnader för övriga anställda	56 349	37 314
Övriga sociala avgifter enligt lag och avtal	182 562	157 380
	<b>239 650</b>	<b>195 506</b>

**Totala löner, ersättningar, sociala kostnader och pensionskostnader**

**778 754**                      **656 944**

**Könsfördelning bland ledande befattningshavare**

Andel kvinnor i styrelsen	64 %	75 %
Andel män i styrelsen	36 %	25 %
Andel kvinnor bland övriga ledande befattningshavare	83 %	75 %
Andel män bland övriga ledande befattningshavare	17 %	25 %

**Moderstiftelsen**

**2024**                      **2023**

**Medelantalet anställda**

Kvinnor	806	769
Män	170	157
	<b>976</b>	<b>926</b>

**Löner och andra ersättningar**

Styrelse och sjukhusdirektör	2 878	3 208
Övriga anställda	502 302	458 230
	<b>505 180</b>	<b>461 438</b>

**Sociala kostnader**

Pensionskostnader för styrelse och sjukhusdirektör	739	812
Pensionskostnader för övriga anställda	54 729	37 314
Övriga sociala avgifter enligt lag och avtal	171 218	157 380
	<b>226 686</b>	<b>195 506</b>

**Totala löner, ersättningar, sociala kostnader och pensionskostnader**

**731 866**                      **656 944**

**Könsfördelning bland ledande befattningshavare**

Andel kvinnor i styrelsen	64 %	75 %
Andel män i styrelsen	36 %	25 %
Andel kvinnor bland övriga ledande befattningshavare	85 %	75 %
Andel män bland övriga ledande befattningshavare	15 %	25 %

**Avtal om avgångsvederlag**

Avgångsvederlag för sjukhusdirektör. Vid uppsägning från Stiftelsens sida utbetalas sex månadslöner.

**Not 3 Resultat från övriga värdepapper och fordringar som är anläggningstillgångar  
Koncernen**

	2024	2023
Erhållna utdelningar	100 808	81 455
Räntor	451	5 453
Resultat vid avyttringar	110 127	26 582
Nedskrivningar	-13 037	-12 543
	<b>198 349</b>	<b>100 947</b>

**Moderstiftelsen**

	2024	2023
Erhållna utdelningar	96 725	77 879
Räntor	0	4 973
Resultat vid avyttringar	109 128	23 876
Nedskrivningar	-13 037	-12 543
	<b>192 816</b>	<b>94 185</b>

**Not 4 Övriga ränteintäkter och liknande resultatposter  
Koncernen**

	2024	2023
Övriga ränteintäkter	7 164	2 238
Kursdifferenser	2 170	0
	<b>9 334</b>	<b>2 238</b>

**Moderstiftelsen**

	2024	2023
Övriga ränteintäkter	6 658	1 862
Kursdifferenser	2 169	0
	<b>8 827</b>	<b>1 862</b>



**Not 5 Räntekostnader och liknande resultatposter  
Koncernen**

	2024	2023
Övriga räntekostnader	19 806	18 717
Kursdifferenser	0	2 374
	<b>19 806</b>	<b>21 091</b>

**Moderstiftelsen**

	2024	2023
Övriga räntekostnader	19 810	18 717
Kursdifferenser	0	2 374
	<b>19 810</b>	<b>21 091</b>

**Not 6 Skatt på årets resultat  
Koncernen**

	2024	2023
Aktuell skatt	18 198	1 112
Justering avseende tidigare år	181	7
	<b>18 379</b>	<b>1 119</b>

**Moderstiftelsen**

	2024	2023
Aktuell skatt	4 475	0
	<b>4 475</b>	<b>0</b>

**Not 7 Goodwill  
Koncernen**

**Moderstiftelsen**

	2024-12-31	2023-12-31
Ingående anskaffningsvärden	31 500	31 500
Ökning av goodwill genom värdeöverföring	8 657	0
<b>Utgående ackumulerade anskaffningsvärden</b>	<b>40 157</b>	<b>31 500</b>
Ingående avskrivningar	-31 500	-28 350
Årets avskrivningar	0	-3 150
<b>Utgående ackumulerade avskrivningar</b>	<b>-31 500</b>	<b>-31 500</b>
<b>Utgående redovisat värde</b>	<b>8 657</b>	<b>0</b>

**Not 8 Byggnader och mark**  
**Koncernen**  
**Moderstiftelsen**

	2024-12-31	2023-12-31
Ingående anskaffningsvärden	1 110 633	908 089
Omklassificeringar	0	202 544
<b>Utgående ackumulerade anskaffningsvärden</b>	<b>1 110 633</b>	<b>1 110 633</b>
Ingående avskrivningar	-336 908	-297 371
Årets avskrivningar	-37 379	-39 537
<b>Utgående ackumulerade avskrivningar</b>	<b>-374 287</b>	<b>-336 908</b>
<b>Utgående redovisat värde</b>	<b>736 346</b>	<b>773 725</b>

**Not 9 Inventarier, verktyg och installationer**  
**Koncernen**

	2024-12-31	2023-12-31
Ingående anskaffningsvärden	176 652	132 917
Inköp	40 662	16 990
Omklassificeringar	662	26 745
<b>Utgående ackumulerade anskaffningsvärden</b>	<b>217 976</b>	<b>176 652</b>
Ingående avskrivningar	-113 422	-100 041
Årets avskrivningar	-19 167	-13 381
<b>Utgående ackumulerade avskrivningar</b>	<b>-132 589</b>	<b>-113 422</b>
<b>Utgående redovisat värde</b>	<b>85 387</b>	<b>63 230</b>

**Moderstiftelsen**

	2024-12-31	2023-12-31
Ingående anskaffningsvärden	176 652	132 917
Inköp	39 737	16 990
Omklassificeringar	662	26 745
<b>Utgående ackumulerade anskaffningsvärden</b>	<b>217 051</b>	<b>176 652</b>
Ingående avskrivningar	-113 422	-100 041
Årets avskrivningar	-18 242	-13 381
<b>Utgående ackumulerade avskrivningar</b>	<b>-131 664</b>	<b>-113 422</b>
<b>Utgående redovisat värde</b>	<b>85 387</b>	<b>63 230</b>

Inventarier till ett värde av 1 962 tkr (13 306 tkr) har finansierats med gåvomedel.

**Not 10 Pågående nyanläggningar och förskott avseende materiella anläggningstillgångar  
Koncernen  
Moderstiftelsen**

	2024-12-31	2023-12-31
Ingående anskaffningsvärden	662	229 289
Inköp	3 015	662
Omklassificeringar	-662	-229 289
<b>Utgående ackumulerade anskaffningsvärden</b>	<b>3 015</b>	<b>662</b>
<b>Utgående redovisat värde</b>	<b>3 015</b>	<b>662</b>

**Not 11 Andelar i intresseföretag och gemensamt styrda företag  
Koncernen**

	2024-12-31	2023-12-31
Ingående anskaffningsvärden	12 128	10 627
Resultatandel från intresseföretag	292	1 501
<b>Utgående ackumulerade anskaffningsvärden</b>	<b>12 420</b>	<b>12 128</b>
<b>Utgående redovisat värde</b>	<b>12 420</b>	<b>12 128</b>

**Moderstiftelsen**

	2024-12-31	2023-12-31
Ingående anskaffningsvärden	10 000	10 000
<b>Utgående ackumulerade anskaffningsvärden</b>	<b>10 000</b>	<b>10 000</b>
<b>Utgående redovisat värde</b>	<b>10 000</b>	<b>10 000</b>

**Not 12 Specifikation andelar i intresseföretag och gemensamt styrda företag  
Koncernen**

**Moderstiftelsen**

Namn	Kapital- andel	Rösträtts- andel	Bokfört värde	
Marie Cederschiöld högskola AB	25%	25%	10 000	
			<b>10 000</b>	
	<b>Org.nr</b>	<b>Säte</b>	<b>Eget kapital</b>	<b>Resultat</b>
Marie Cederschiöld högskola AB	556688-5280	Stockholm	45 327	1 170

**Not 13 Andra långfristiga värdepappersinnehav  
Koncernen**

	2024-12-31	2023-12-31
Ingående anskaffningsvärden	3 071 184	2 927 336
Inköp	546 935	238 000
Försäljningar	-468 878	-122 545
Förändring andel i KB	-1 957	14 892
Omklassificeringar	0	13 500
<b>Utgående ackumulerade anskaffningsvärden</b>	<b>3 147 284</b>	<b>3 071 183</b>
Ingående nedskrivningar	-12 543	0
Årets nedskrivningar	-13 037	-12 543
<b>Utgående ackumulerade nedskrivningar</b>	<b>-25 580</b>	<b>-12 543</b>
<b>Utgående redovisat värde</b>	<b>3 121 704</b>	<b>3 058 640</b>

Av årets nedskrivningar avser 13 037 kr nedskrivningar till det värde som tillgången har på balansdagen även om det inte kan antas att värdenedgången är bestående.

Marknadsvärde per bokslutsdag 4 116 808 tkr, (3 821 594 tkr), exkl likvida medel.

**Moderstiftelsen**

	2024-12-31	2023-12-31
Ingående anskaffningsvärden	2 952 134	2 813 034
Inköp	697 244	218 061
Försäljningar	-468 878	-107 477
Förändring andel i KB	-1 957	15 018
Omklassificeringar	0	13 500
<b>Utgående ackumulerade anskaffningsvärden</b>	<b>3 178 543</b>	<b>2 952 136</b>
Ingående nedskrivningar	-12 543	0
Årets nedskrivningar	-13 037	-12 543
<b>Utgående ackumulerade nedskrivningar</b>	<b>-25 580</b>	<b>-12 543</b>
<b>Utgående redovisat värde</b>	<b>3 152 963</b>	<b>2 939 593</b>

Av årets nedskrivningar avser 13 037 tkr nedskrivningar till det värde som tillgången har på balansdagen även om det inte kan antas att värdenedgången är bestående.

Marknadsvärde per bokslutsdag 4 116 808 tkr, (3 682 136 tkr), exkl likvida medel.

## Not 14 Varulager

### Koncernen

#### Moderstiftelsen

	2024-12-31	2023-12-31
Varulager	449	212
	<b>449</b>	<b>212</b>

## Not 15 Förutbetalda kostnader och upplupna intäkter

### Koncernen

	2024-12-31	2023-12-31
Övriga upplupna intäkter	131	5 737
Övriga förutbetalda kostnader	32 198	10 911
	<b>32 329</b>	<b>16 648</b>

#### Moderstiftelsen

	2024-12-31	2023-12-31
Övriga upplupna intäkter	131	5 737
Övriga förutbetalda kostnader	32 198	10 907
	<b>32 329</b>	<b>16 644</b>

## Not 16 Likvida medel

### Koncernen

	2024-12-31	2023-12-31
<b>Likvida medel</b>		
Kassamedel	6	25
Banktillgodohavanden	246 704	237 428
	<b>246 710</b>	<b>237 453</b>

#### Moderstiftelsen

	2024-12-31	2023-12-31
<b>Likvida medel</b>		
Kassamedel	6	25
Banktillgodohavanden	237 900	223 618
	<b>237 906</b>	<b>223 643</b>

**Not 17 Avsättningar/Uppskjuten skattefordran  
Koncernen**

	2024-12-31	2023-12-31
<b>Pensioner och liknande förpliktelser</b>		
Belopp vid årets ingång	1 276	1 276
Årets avsättningar	166	0
Under året ianspråktagna belopp	-138	0
Justering	309	0
	<b>1 613</b>	<b>1 276</b>
 <b>Uppskjuten skatteskuld/fordran</b>		
Belopp vid årets ingång	3 440	3 090
Under året ianspråktagna belopp	0	350
Under året återförda belopp	-3 440	0
Årets avsättningar	-6 439	0
	<b>-6 439</b>	<b>3 440</b>

Utgående uppskjuten skattefordran är relaterad till övertagandet av kapitalportfölj från Medicorum AB. Realisationsvinsten är beskattad i Medicorum AB.

**Moderstiftelsen**

	2024-12-31	2023-12-31
<b>Pensioner och liknande förpliktelser</b>		
Belopp vid årets ingång	1 276	1 276
Årets avsättningar	166	0
Under året ianspråktagna belopp	-138	0
Justering	309	0
	<b>1 613</b>	<b>1 276</b>

**Not 18 Långfristiga skulder  
Koncernen**

**Moderstiftelsen**

	2024-12-31	2023-12-31
<b>Förfaller mellan 2 och 5 år efter balansdagen</b>		
Kreditinstitut	450 000	450 000
	<b>450 000</b>	<b>450 000</b>

**Not 19 Upplupna kostnader och förutbetalda intäkter  
Koncernen**

	2024-12-31	2023-12-31
Personalrelaterade kostnader	38 034	34 638
Upplupna räntekostnader	1 027	1 508
Förutbetalda hyresintäkter	4 265	2 026
Övriga upplupna kostnader	12 170	8 134
	<b>55 496</b>	<b>46 306</b>

## Moderstiftelsen

	2024-12-31	2023-12-31
Personalrelaterade kostnader	38 034	34 638
Upplupna räntekostnader	1 027	1 508
Förutbetalda hyresintäkter	4 264	2 026
Övriga upplupna kostnader	11 896	8 084
	<b>55 221</b>	<b>46 256</b>

## Not 20 Offentliga bidrag

### Moderstiftelsen

Stiftelsen har erhållit statliga stöd i form av lönebidrag och ersättning för höga sjuklönekostnader om 259 tkr.

## Not 21 Resultat från andelar i koncernföretag

### Moderstiftelsen

	2024	2023
Nedskrivning av aktier pga inkråmsöverlåtelse	-8 657	0
Nedskrivning av aktier	-4 530	0
Ökning av goodwill genom värdeöverföring	8 657	0
	<b>-4 530</b>	<b>0</b>

## Not 22 Andelar i koncernföretag

### Moderstiftelsen

	2024-12-31	2023-12-31
Ingående anskaffningsvärden	50 952	50 952
Inköp	19 410	0
<b>Utgående ackumulerade anskaffningsvärden</b>	<b>70 362</b>	<b>50 952</b>
Ingående nedskrivningar	0	0
Årets nedskrivningar	-13 188	0
<b>Utgående ackumulerade nedskrivningar</b>	<b>-13 188</b>	<b>0</b>
<b>Utgående redovisat värde</b>	<b>57 174</b>	<b>50 952</b>

## Not 23 Specifikation andelar i koncernföretag

### Moderstiftelsen

<b>Namn</b>	<b>Kapital- andel</b>	<b>Rösträtts- andel</b>	<b>Antal andelar</b>	<b>Bokfört värde</b>
Medicorum AB	100%	100%	33 250	50 952
Silver Life Service AB	100%	100%	50 000	6 222
				<b>57 174</b>

	<b>Org.nr</b>	<b>Säte</b>
Medicorum AB	556620-1546	Stockholm
Silver Life Service AB	559174-5533	Stockholm

## Not 24 Väsentliga händelser efter räkenskapsårets slut

### Koncernen

#### Moderstiftelsen

I fastigheten på Kungsholmen finns sedan 2008 ett storkök för matlagning. Under hösten 2024 upptäcktes, vid besiktningarna inför underhållsplanen, misstänkta fuktskador i golvet till följd av sprickbildning. För att få en mer exakt bedömning gavs två expertföretag i uppdrag att utreda åtgärdsbehovet och deras utlåtande har slutrapporterats. Det står klart att köket behöver genomgå en renovering och behöver stänga under renoveringsperioden med start sommaren 2025. Renoveringen kommer pågå minst sex månader och under den tiden kommer all patientmat behöva lagas i ersättningslokaler. Stiftelsen har ett nära samarbete med befintlig matleverantör för att tillsammans säkerställa leveransen av patientmat och mat till serveringen på Kungsholmen under renoveringsperioden.

## Not 25 Ställda säkerheter

### Koncernen

#### Moderstiftelsen

	<b>2024-12-31</b>	<b>2023-12-31</b>
<b>För skulder till kreditinstitut:</b>		
Fastighetsinteckningar	450 000	450 000
	<b>450 000</b>	<b>450 000</b>



Den dag som framgår av min elektroniska underskrift

Gunnar Németh  
Ordförande

Anne-Marie Svensson

Cecilia Thomasson Blomquist

Nina Rawal

Lena Kruse

Tommy Cederholm

Brita Löfgren Lewin

Eva Nilsson Bågenholm

Jan Dernestam

Axel Hellström

Henrietta Berg

Erik Wassberg  
Sjukhusdirektör

Vår revisionsberättelse har lämnats

Anna Stenberg  
Auktoriserad revisor

Karin Westerlund  
Auktoriserad revisor

# PENNEO

Signaturerna i detta dokument är juridiskt bindande. Dokumentet är signerat genom Penneo™ för säker digital signering. Tecknarnas identitet har lagrats, och visas nedan.

"Med min signatur bekräftar jag innehållet och alla datum i detta dokumentet."

## Erik Wassberg

### Sjukhusdirektör

På uppdrag av: Stiftelsen Stockholms Sjukhem  
Serienummer: 302b287c6fdc03[...]354f8849ac8e7  
IP: 192.165.xxx.xxx  
2025-04-25 14:12:45 UTC



## ANNE-MARIE SVENSSON

### Styrelseledamot

På uppdrag av: Stiftelsen Stockholms Sjukhem  
Serienummer: 63dbf80530d866[...]d20ae1ac367e8  
IP: 95.203.xxx.xxx  
2025-04-25 15:26:47 UTC



## NINA RAWAL

### Styrelseledamot

På uppdrag av: Stiftelsen Stockholms Sjukhem  
Serienummer: e191c520caf407[...]a801e86384c55  
IP: 80.217.xxx.xxx  
2025-04-26 10:34:59 UTC



## Henrietta Anna Elvira Berg

### Styrelseledamot

På uppdrag av: Stiftelsen Stockholms Sjukhem  
Serienummer: a34081041f3422[...]fc88467a2797e  
IP: 192.165.xxx.xxx  
2025-04-26 11:47:20 UTC



## LENA KRUSE

### Styrelseledamot

På uppdrag av: Stiftelsen Stockholms Sjukhem  
Serienummer: 12e8f50c8e506e[...]d390b5e6c80ad  
IP: 95.193.xxx.xxx  
2025-04-26 18:27:11 UTC



## EVA MARIANNE NILSSON BÅGENHOLM

### Styrelseledamot

På uppdrag av: Stiftelsen Stockholms Sjukhem  
Serienummer: 5d8f1aa1c1e20a[...]1f2837fab931f  
IP: 88.129.xxx.xxx  
2025-04-27 10:05:44 UTC



Detta dokument är undertecknat digitalt via [Penneo.com](https://penneo.com). De signerade uppgifternas integritet är validerad med hjälp av ett beräknat hashvärde för originaldokumentet. Alla kryptografiska bevis är inbäddade i denna PDF, vilket säkerställer både autenticitet och möjlighet till framtida validering.

Detta dokument är försett med ett kvalificerat elektroniskt sigill som innehåller ett certifikat och en tidsstämpel från en kvalificerad tillhandahållare av betrodda tjänster.

#### Så här verifierar du dokumentets äkthet:

När du öppnar dokumentet i Adobe Reader kan du se att det är certifierat av **Penneo A/S**. Detta bekräftar att dokumentets innehåll förblir oförändrat sedan tidpunkten för undertecknandet. Bevis för de enskilda undertecknarnas digitala signaturer bifogas dokumentet.

De kryptografiska bevisen kan kontrolleras med hjälp av Penneos validator, <https://penneo.com/validator>, eller andra validerings verktyg för digitala signaturer.

# PENNEO

Signaturerna i detta dokument är juridiskt bindande. Dokumentet är signerat genom Penneo™ för säker digital signering. Tecknarnas identitet har lagrats, och visas nedan.

"Med min signatur bekräftar jag innehållet och alla datum i detta dokumentet."

## BRITA LÖFGREN LEWIN

### Styrelseledamot

På uppdrag av: Stiftelsen Stockholms Sjukhem

Serienummer: d4006be5d0d00c[...]28c33f9166c64

IP: 83.140.xxx.xxx

2025-04-27 13:13:25 UTC



## CECILIA THOMASSON BLOMQUIST

### Styrelseledamot

På uppdrag av: Stiftelsen Stockholms Sjukhem

Serienummer: ea81e8ec661fd1[...]f544cdddce84f

IP: 185.169.xxx.xxx

2025-04-27 19:32:26 UTC



## JAN DERNESTAM

### Styrelseledamot

På uppdrag av: Stiftelsen Stockholms Sjukhem

Serienummer: 0c19390e05f482[...]2eedbd87e731e

IP: 81.227.xxx.xxx

2025-04-27 21:40:57 UTC



## TOMMY CEDERHOLM

### Styrelseledamot

På uppdrag av: Stiftelsen Stockholms Sjukhem

Serienummer: 800653b00f9f5e[...]1bed90e0771c1

IP: 83.249.xxx.xxx

2025-04-28 08:14:26 UTC



## AXEL HELLSTRÖM

### Styrelseledamot

På uppdrag av: Stiftelsen Stockholms Sjukhem

Serienummer: 97e6dd957d5b93[...]c7d38b2b18ec7

IP: 192.165.xxx.xxx

2025-04-28 10:56:04 UTC



## Lajos Gunnar Németh

### Ordförande

På uppdrag av: Stiftelsen Stockholms Sjukhem

Serienummer: 9fd7b941b243be[...]ef1c4d42d3f98

IP: 83.140.xxx.xxx

2025-04-28 20:39:04 UTC



Detta dokument är undertecknat digitalt via [Penneo.com](https://penneo.com). De signerade uppgifternas integritet är validerad med hjälp av ett beräknat hashvärde för originaldokumentet. Alla kryptografiska bevis är inbäddade i denna PDF, vilket säkerställer både autenticitet och möjlighet till framtida validering.

Detta dokument är försedd med ett kvalificerat elektroniskt sigill som innehåller ett certifikat och en tidsstämpel från en kvalificerad tillhandahållare av betrodda tjänster.

#### Så här verifierar du dokumentets äkthet:

När du öppnar dokumentet i Adobe Reader kan du se att det är certifierat av **Penneo A/S**. Detta bekräftar att dokumentets innehåll förblir oförändrat sedan tidpunkten för undertecknandet. Bevis för de enskilda undertecknarnas digitala signaturer bifogas dokumentet.

De kryptografiska bevisen kan kontrolleras med hjälp av Penneos validator, <https://penneo.com/validator>, eller andra valideringsverktyg för digitala signaturer.

# PENNEO

Signaturerna i detta dokument är juridiskt bindande. Dokumentet är signerat genom Penneo™ för säker digital signering. Tecknarnas identitet har lagrats, och visas nedan.

"Med min signatur bekräftar jag innehållet och alla datum i detta dokumentet."

## KARIN WESTERLUND

### Revisor

På uppdrag av: Forvis Mazars AB

Serienummer: b8ca02e27a0d4a[...]6ce7528bac1f7

IP: 217.215.xxx.xxx

2025-04-30 06:32:38 UTC



## ANNA STENBERG

### Revisor

På uppdrag av: Forvis Mazars AB

Serienummer: 0fdde7b2843927[...]57e1ebe73603c

IP: 89.253.xxx.xxx

2025-04-30 06:36:13 UTC



Detta dokument är undertecknat digitalt via [Penneo.com](https://penneo.com). De signerade uppgifternas integritet är validerad med hjälp av ett beräknat hashvärde för originaldokumentet. Alla kryptografiska bevis är inbäddade i denna PDF, vilket säkerställer både autenticitet och möjlighet till framtida validering.

Detta dokument är försett med ett kvalificerat elektroniskt sigill som innehåller ett certifikat och en tidsstämpel från en kvalificerad tillhandahållare av betrodda tjänster.

### Så här verifierar du dokumentets äkthet:

När du öppnar dokumentet i Adobe Reader kan du se att det är certifierat av **Penneo A/S**. Detta bekräftar att dokumentets innehåll förblir oförändrat sedan tidpunkten för undertecknandet. Bevis för de enskilda undertecknarnas digitala signaturer bifogas dokumentet.

De kryptografiska bevisen kan kontrolleras med hjälp av Penneos validator, <https://penneo.com/validator>, eller andra validerings verktyg för digitala signaturer.