

# Verksamhetsberättelse och Årsredovisning

- 4. Inledning
- 5. Chefläkarens reflektion
- 6. Äldreomsorg
- 8. Geriatrik
- 9. Palliativ slutenvård och Avancerad sjukvård i hemmet
- 11. Rehabilitering
- 12. Patientsäkerhetsberättelse
- 14. Forskning, utbildning och utveckling
- 15. Kapitalförvaltning
- 17. Medicinsk revision
- 18. Hållbarhetsrapport
- 24. Årsredovisning
- 54. Styrelse
- 55. Ledning



# 2021

## Året som gått

Året började med att Stockholms Sjukhem godkändes av Karolinska Institutet och Region Stockholm som universitetssjukvårdsenhet (USV-enhet). Det innebar att vi fick en kvalitetsstämpel för arbetet med att utbilda framtida medarbetare samt ständigt utveckla och förbättra vården.

Delägarskapet i Ersta Sköndal Bräcke högskola har medfört att vi under året startat samverkansprojekt kring både forskning, utbildning och utveckling. Högskolan har bytt namn till Marie Cederschiölds Högskola.

Coronapandemin fortsatte att påverka alla. Jag är otroligt stolt över våra medarbetares fantastiska insatser under året som gått och vi har på uppdrag av regionen vårdat över 1000 covidpatienter inom geriatriken sedan pandemin började. Utöver det har vi vårdat och rehabiliterat ytterligare nästan 200 personer med covid inom våra andra verksamheter. Geriatriken i Bromma övergick även i mars till avtal vårdval Geriatrik (LOV) och det har gått bra.

**Året har naturligtvis präglats av glädje rörande att vaccinationerna kom i gång av boende, patienter och medarbetare!**

Vi har byggt om och fortsätter bygga om för framtidens vård. Våra verksamheter i Bromma och på Kungsholmen har därför fått utstå mycket byggstörningar under året som gått. Och bland våra medarbetare inom rehabilitering har samtliga fått flytta till nya lokaler under året, bland annat till närliggande S:t Göranområdet. En glad nyhet var att Socialstyrelsen gav Region Stockholm förtroende att bli ett av fyra centra för den svenska högspecialiserade vården av barn och vuxna med förvärvade ryggmärgsskador. Här är Stockholms Sjukhem nu en av tre vårdgivare i regionen som bedriver rehabilitering inom uppdragets sammanhållna vårdkedja.

Vår palliativa slutenvård evakuerades även de till S:t Görän på grund av ombyggnation. Våra ASIH-verksamheter har ibland fått ersätta fysiska besök hos patienterna med telefonsamtal eller digitala möten. ASIH har dessutom fortsatt arbeta med de tre tilläggsuppdrag som regionen fördelade till oss i början av pandemin; palliativt stöd till akutsjukhus, palliativt stöd till särskilt boende samt till primärvården. Jag är stolt över att man har lyckats bedriva så god vård trots alla tuffa omständigheter.

Inom äldreomsorgen har det hänt mycket under 2021. Vi har bland annat tagit över demensboendet Hornskroken på Södermalm på

entreprenad. Ytterligare ett äldreboende är på gång i Upplands Väsby. I Nacka ska vi även öppna ett boende men byggstarten har försenats då bygglovet överklagats. Boendet i Bromma väntar också på att få bygglov beviljat. Vi ser verkligen fram emot att kunna erbjuda fler äldre en god vård och omsorg!

Vi har stora utmaningar i alla verksamheter rörande att få en ekonomi i balans och påbörjade under året ett arbete med att ta fram handlingsplaner för att kunna erbjuda vård och omsorg till fler samtidigt som vi sett över våra kostnader i alla verksamheter.

Jag är säker på att dessa utmaningar och förändringar kommer att stärka oss och göra så att vi får en fortsatt positiv utveckling för Stockholms Sjukhem. Nu ser jag fram emot ytterligare ett nytt år med engagemang, kunskap och omtanke på stiftelsen Stockholms Sjukhem.



Karin Thalen, Sjukhusdirektör

## Chefläkarens reflektion

I slutet av 2020 kunde vi konstatera att året i mycket stor utsträckning präglats av covid-19-pandemin. Vi befann oss vid årsskiftet i en andra pandemivåg, i förstärkningsläge.

2021 inleddes med ett omfattande vaccinationsarbete. Vi såg tidigt effekten, inte minst inom äldreomsorgen, där smittan sjönk hastigt. I februari var andra vågen på tydlig nedgång, men strax därpå syntes tecken till en tredje våg, som dock aldrig slog hårt mot Stockholms Sjukhem, då kunskap, rutiner och material fanns på plats. Den 31 maj avslutade vi stabsläget i tron och förhoppningen att covid-19 i fortsättningen skulle vara en återkommande, men hanterlig infektion i vardagen.

Den sk **omikronmutationen**, som debuterade i november och kom till Sverige i december, skulle dock förändra bilden. Omikron visade sig ha oväntad förmåga att smitta vaccinerade och dessutom ha en mycket snabb spridningstakt. Vi återinträdde i stabsläget den 16 december och år 2021 slutade i en fjärde pandemivåg och en situation liknande den som rådde i slutet av det första pandemiåret.



Marianne Reimers, Chefläkare

Erfarenheterna från pandemin innebar att vi under 2021 byggde upp basförråd av läkemedel och skyddsutrustning. Farmaceutiska enheten började beställa läkemedel till gemensamma förråd för att sänka kostnader och öka rationalitet och kvalitet.

Ny lagstiftning, MDR-förordningen, för medicintekniska produkter ställde nya krav på vår hantering och vi återupptog ett tidigare påbörjat arbete för att skapa en databas för dessa produkter.

Patientsäkerhetsarbetet innebar att ett antal avvikelser resulterade i händelseanalyser. I tre fall ledde dessa fram till en Lex Maria-anmälan och i ett fall till en Lex Sarah. Kvalitetsarbetet stärktes genom utgivning av en digital Läkarhandbok och Bakjourshandbok, som ett stöd för läkare i både medicinskt och säkerhetsmässigt arbete.

Vidare tillskapades ett etikråd med ledamöter från ett flertal professioner och samtliga verksamhetsområden. Etikrådet arbetar bland annat med etiska ronder på enheterna för att fånga upp den etiska stress som alltid är närvarande i vårdsammanhang.

*Vi hade kunskaper, rutiner, material och var vaccinerade.*

## Äldreomsorgen

Berätta om några av de viktigaste händelserna under året.

–Äldreomsorgen har genomgått flera förändringar. I februari tog vi över Hornskroken, ett demensboende med 53 platser samt fyra korttidsplatser, på entreprenad. Äldreomsorgschef tillsattes liksom verksamhetschefer för våra två äldreboenden. Etableringsansvarig anställdes för planering av våra kommande äldreboenden liksom en övergripande MAS/kvalitetsutvecklare. Namnstruktur har satts för våra boenden, som alla namnges med koppling till kultur.

*/Peter Ceder, äldreomsorgschef*

Ge exempel på hur ni erbjudit ett gott hem för våra boende.

–Vi är stolta över den personcentrerade vården och hur vi strävar mot att skapa ett gott hem. Som exempel kan nämnas en boende som önskar baka ofta med stöd av medarbetare. Det har gjorts på olika sätt – i lägenheten, i våningsköket och i aktivitetsköket.

*/Ann-Christine, verksamhetschef Vallgossen*

–Vi jobbar för att skapa en meningsfull vardag genom ökad bemanning så att boende får mer egentid, aktiviteter samt utevistelse. Aktivitetsansvarig planerar ett mångsidigt aktivitetsutbud. Våra välsmakande måltider är anpassade till äldre och äts i en lugn miljö med fin dukning. Det skapar förutsättning för social gemenskap. Hornskroken vann förstapris i Södermalms stadsdelsförvaltnings dukningstävling!

*/Mirta Vidal, verksamhetschef Hornskroken*

**Ann-Christine Johansson**  
VC Vallgossen



**Mirta Vidal**  
VC Hornskroken

Vad är du mest stolt över under året som gått?

–I slutet av året genomfördes en extern kvalitetsobservation utförd av äldreförvaltningen med ett otroligt fint resultat och ett kvitto på det fina arbete vi utför.

*/Ann-Christine*

–Resultatet och beröm på uppföljning med Södermalms stadsdel som genomfördes i oktober.

*/Mirta*

Vad pratar de boende om mest i positiv bemärkelse?

–Boende pratar positivt om maten. Yngre demensenheten vann också Alzheimerfondens stipendium med projektet "rörelseglädje". Det innebar musik och dans/träning för boende, närstående och medarbetare, och var mycket uppskattat!

*/Ann-Christine*

Vad pratar medarbetarna om som den bästa händelsen hos er?

–Medarbetarna har uppskattat det pilotprojekt kring etik med konkreta falldiskussioner som genomförts. De har reflekterat kring, en av dem vald, etisk omsorgsfråga.

*/Ann-Christine*

–De är väldigt stolta med att vara en del av Stockholms Sjukhem. Och över de förbättringar som skett i de boendes omsorg och i vår arbetsmiljö.

*/Mirta*

Hur har pandemin påverkat boende och medarbetare?

–Den har påverkat boendes möjlighet att träffa nära och kära med nedstämdhet och en känsla av ensamhet som följd. Hos medarbetarna har pandemin lett till en stor trötthet. De har arbetat många extrapass då kohortvård och ökad frånvaro lett till ökat behov av medarbetare.

*/Ann-Christine*

–Det är ganska svårt att kommunicera med boende med skyddsutrustning och kan skapa irritation hos våra äldre som hör dåligt. Medarbetarna har ställt upp på ett otroligt sätt! Vi har lärt oss ett nytt sätt att arbeta med skyddsutrustning, skapa säkra besök, nya rutiner som ändrats kontinuerligt, smittspårning etc.

*/Mirta*

Stockholms Sjukhems äldreomsorg är i en tillväxtfas. Vad har varit mest utmärkande inom detta område?

–Det har påbörjats ett arbete med att definiera vårt erbjudande inför kommande kampanjer. Planeringen av våra vård- och omsorgsmiljöer har påbörjats med målsättningen att utformning av möbler och lokaler ska möjliggöra de boendes självständighet och delaktighet. Interiört är färgsättning och naturliga och igenkännande mötesplatser viktiga. Äldreboendet i Upplands Väsby är nu stomrest. Byggstarten för boendet i Nacka har försenats då bygglovet överklagats. Boendet i Bromma, en ombyggnation, är det mest utmanande projektet. Bygglov har ännu ej beviljats.

*/Marinette Hansson, affärsutvecklare och Ulrica Strand, etableringsansvarig*



*De är väldigt stolta över att vara en del av Stockholms Sjukhem.*

**Ulrica Strand**  
Marinette Hansson



## Geriatrisk slutenvård och kognitiv mottagning

Vilka var de viktigaste händelserna under året inom geriatriken?

–Det är mycket som har hänt. För att lyfta några är det att Bromma övergick till avtal vårdval Geriatrik (LOV) i mars och anpassat sig därefter. Vi lyckades också med mycket kort varsel vaccinera vår personal mot covid-19. Vecturas ombyggnation av Bromma sjukhus påbörjades och vi är väldigt stolta över att vi lyckades med evakuering av två slutenvårdsavdelningar i Bromma samtidigt som verksamheten hölls öppen. Samtliga vårdplatser hölls även öppna under sommaren trots en besvärlig personalsituation då det var svårt att få tag på vikarier och hård konkurrens om hyrpersonal.

Några andra händelser som du vill lyfta?

–Något vi är stolta över är att journal i padda, Swipecare, har införts och implementerats för sjuksköterskor inom hela geriatriken. Tack vare medel från JP 2\* har vi tagit fram två pedagogiska filmer till patienter, närstående och medarbetare med främsta syfte att berätta vad vi gör och styra förväntningar rätt. Vi fick även beviljade JP 2-medel för att påbörja ett arbete för att bättre kunna ta emot och omhänderta patienter med kognitiv svikt samt att medel även har tilldelats två andra digitala projekt.

Något du vill lyfta från Kognitiva mottagningen?

– Kognitiva mottagningen (tidigare minnesmottagningen) hade utmaningar i början av året då slutenvården krävde att personal flyttades samt att patienterna fortfarande var avvaktande. Vi fick sedan ett glädjande högt remisstryck under andra kvartalet som höll i sig i hela året.



Vad är du mest stolt över under året som gått?

– Medarbetarnas kämparanda, sammanhållning, anpassningsförmåga, ansvarstagande och delaktighet. Vår personal har utfört ett fantastiskt arbete trots stora utmaningar med pandemi och flytt. Alla har ställt upp när det behövs och även varit delaktiga i arbetet kring vårt interna arbete med att få en ekonomi i balans och kommit med smarta idéer och lösningar. Man har trots alla utmaningar hållit fanan högt för att kunna ge en god vård till våra patienter!

Vad pratar patienterna om mest i positiv bemärkelse, av det som hänt under 2021?

–Att vaccinationerna kom i gång. Många uttrycker att de känner sig sedda med allt vad det innefattar att vara människa och inte bara som patient. I patientenkäten har vi också fått beröm för bra bemötande, den goda maten och bra tillgänglighet.

Vad pratar medarbetarna om som den bästa händelsen hos er under 2021?

–Även här att vaccinationerna kom i gång! Man lyfter också de fåtal gånger man har kunnat göra något positivt tillsammans och fira med sina kollegor och nu ser man fram emot att få möjlighet att göra det mer.

Hur har pandemin påverkat patienter och medarbetare under 2021?

–Att ha levt och arbetat under en pandemi i snart två år har självklart tårt på samtliga. Medarbetarna känner sig trötta. Det är både fysiskt och psykiskt utmattande att jobba med skyddsutrustning. Ett mer osäkert bemanningsläge till följd av ökad sjukfrånvaro samt hemkarantän har gjort att den personal som är på plats ofta varit tvungna att ta hand om fler patienter än vanligt. Gemenskapen har påverkats då man inte kunnat umgås på samma sätt samtidigt som samarbetet och teamkänslan ökat då man kämpat på tillsammans!

\*Stockholms Sjukhems jubileumsprogram är ett forskningsprogram där det går att ansöka om medel för att förbättra vård och omsorg för multisjuka äldre.

**Eva Ribbenhall, Tf verksamhetschef Geriatrik**

## Palliativ slutenvård och Avancerad sjukvård i hemmet

Vilka var de viktigaste händelserna under året?

–Inom den palliativa slutenvården och ASIH har vi bedrivit god och patientsäker vård trots pandemin och evakueringen. Under våren evakuerades den palliativa slutenvården till S:t Görans sjukhus på grund av ombyggnationen av hus B på Kungsholmen. I samband med det minskades antalet slutenvårdsplatser till 22 och blev en vårdavdelning istället för två. Vi har också tagit fram handlingsplan för en ekonomi i balans och fokuserar på att ge fler patienter vård genom ökad beläggning, rätt bemanning och kostnadskontroll.

Några andra händelser du vill lyfta?

–Inom våra ASIH verksamheter har vi fortsatt arbeta vidare med de tre tilläggsuppdrag som regionen fördelade till oss i början av pandemin; palliativt stöd till akutsjukhus, palliativt stöd till SÄBO samt till primärvården. Vi har också tagit fram handlingsplan för en ekonomi i balans och fokuserar på att ge fler patienter vård genom ökad beläggning, rätt bemanning och kostnadskontroll. Under vintern fick vi också vaccinationsuppdrag och har haft möjlighet att vaccinera patienter, närstående och vår patientnära personal med tre doser covidvaccin under året, sammanlagt cirka 1400 doser.

Har du exempel på hur ni erbjudit en god vård till våra patienter?

–Då många av ASIH patienterna varit isolerade i sina hem på grund av pandemin har fysiska besök ibland fått ersättas med tät telefonkontakt och andra digitala lösningar. Då har vi kunnat upprätthålla patientsäkerheten och patienternas känsla av trygghet. Inom slutenvården har patienter och närstående kunnat mötas både fysiskt och digitalt genom att särskilda besöksrestriktioner införts.

Vad är du mest stolt över under året som gått?

–Alla medarbetare och deras fantastiska insatser! Vi har också haft goda resultat i våra patientenkäter, i personalens pulsmätningar och har uppfyllt de kvalitetsparametrar regionen ålagt oss för att säkerställa god vård.

Vad pratar patienterna om mest i positiv bemärkelse, av det som hänt under 2021?

–När de blev vaccinerade mot covid-19! Man har också pratat om gott bemötande från personalen och att man fått god symtomlindring. Vad pratar medarbetarna om som den bästa händelsen hos er under 2021?

–Inom den ineliggande palliativa vården har vi trots flytt till tillfälliga lokaler på S:t Görans sjukhus ändå lyckats bedriva god vård. Och vi har gjort det bra fast lokalerna är inte varit optimala. Det är inte lokalerna det hänger på utan det är vårt fantastiska vårdinnehåll som gör skillnad.

Hur har pandemin påverkat patienter och medarbetare under 2021?

–Det har varit ett tufft år där medarbetarna har dragit ett tungt lass. Vi har också haft hög sjukfrånvaro. Det har varit tufft att arbeta med skyddsutrustning. Begränsade besökstider har givetvis varit en stor utmaning för patienter, närstående och personal. Det finns även patienter och närstående som uppskattat att vi haft besökstider. Den tid som besök har tillåtits har upplevts som kvalitetstid.



**Karolina Behrnsten  
Verksamhetschef Palliativ vård**



## Rehabilitering

Vilka var de viktigaste händelserna under året?

–För verksamhetsområdet rehabilitering var evakuering av verksamheterna i hus B den största händelsen. Slutenvården evakuerades till lokaler på S:t Göransområdet, Dagrehab till paramedicinska lokalerna på Bromma sjukhus och övriga öppenvården på Kungsholmen till gamla husläkarmottagningen. Alla medarbetare fick därför förändrade arbetslokaler under året.

Några fler händelser du vill lyfta?

–Arbetet kring vårt interna arbete med att få en ekonomi i balans har lett till att det finns en plan för såväl öppenvården som slutenvården att följa. Slutenvården kommer växa till 48 vårdplatser och från och med 2023 bedriva nationell högspecialiserad vård för ryggmärgsskadade. Det innebär ett ansvar och kräver en kompetenshöjning som kommer komma alla patienter till godo. Inom öppenvården kommer Primärvårdsrehab Bromma att istället samarbeta med ledplastikcentrum på Bromma sjukhus och profilera sig mot artros och postoperativ rehabilitering. Primärvårdsrehab Kungsholmen kommer nischa sig mot neurologisk rehabilitering och samverka med slutenvården efter återflytt.

Har du exempel på hur ni erbjudit en god vård till våra patienter?

– Öppenvården arbetar numera med digitala besök som komplement till besök på mottagningen. Det ger möjlighet att erbjuda digitala besök istället för att avboka besök om en patient har symtom eller av andra skäl haft svårt att ta sig till mottagningarna.

Vad är du mest stolt över under året som gått?

–Att vi kunnat bedriva en så bra rehabilitering trots stora utmaningar i form av pandemi och evakuering. Jag är också stolt över hur medarbetarna tagit stort ansvar och hittat fungerande lösningar såväl i nya lokaler som i arbetet kring ekonomi i balans. I slutenvården har bland annat en multiprofessionell teamsamarbetsgrupp fått ansvaret att organisera och utveckla samarbetet på avdelning 21 på S:t Görän där personalen från två avdelningar nu jobbar tillsammans som en enhet.

Något mer du vill lyfta?

–I öppenvården har medarbetarna både i Bromma och på Kungsholmen arbetat fram aktiviteter utifrån förutsättningarna i sina olika avtal och arbetat med dessa vilket resulterat i en stark ökning av antalet besök. Jag är även stolt över hur medarbetarna inom Dagrehab trots smärtsamt besked om att avtalet skulle avslutas ansträngde sig för att ta hand om de kvarvarande patienterna på bästa sätt.

Vad pratar patienterna om mest i positiv bemärkelse, av det som hänt under 2021?

–I slutenvården är patienterna fortsatt mycket nöjda med den rehabilitering som vi bedrivit trots att lokalerna varit utmanande för medarbetarna. Som tidigare stor nöjdhet med bemötande och den mat som serveras.

Vad pratar medarbetarna om som den bästa händelsen hos er under 2021?

–Att arbeta med nya kollegor genom sammanslagningen av avdelning 1 och avdelning 3 på S:t Görän har upplevts positivt.

Hur har pandemin påverkat patienter och medarbetare under 2021?

–Även om vi blivit trygga med hur vi behandlar och rehabiliterar covidpatienter tog arbetet med alla detaljer och förändringar kring vaccination, lokalbegränsningar, besöksrestriktioner och annat covidrelaterat mycket energi från såväl medarbetare, patienter som chefer.



**Alexis Wärmländer,**  
Verksamhetschef Rehabilitering

# Patientsäkerhetsberättelsen

## Coronapandemin

Patientsäkerhetsarbetet har under året fortsatt att vara präglad av pandemin. Stockholms Sjukhem har även i år vårdat många patienter med denna sjukdom eller följsymtom till covid -19. Det planerade strategiska patientsäkerhetsarbetet har därför till viss del fått anstå.

## Basförråd för läkemedel och skyddsutrustning

Under pandemin har kravet och behoven av att skapa lager för skyddsutrustning och vissa läkemedel tydliggjorts. Under året har centrala basförråd för skyddsutrustning och läkemedel byggts upp. Den farmaceutiska enheten har genom att göra samlade läkemedelsinköp och identifiera hotande bristsituationer säkerställt läkemedelsförsörjningen för flertalet läkemedel för våra patienter.

## Patientsäkerhetskultur

Patientsäkerhetsdialogerna som sedan 2017 genomförts av sjukhusdirektör, chefläkare samt patientsäkerhetssamordnare har pausats under pandemin. Mätning av patientsäkerhetskulturen har även prioriterats bort. Under året har dock arbete utförts för att möjliggöra regelbunden mätning av patientsäkerhetskulturen genom att integrera ett antal frågor kopplat till detta i samband med den kontinuerliga medarbetarundersökningen (Winningtemp). Mätmetoden har som mål att både bidra till en dynamisk utveckling av patientsäkerhetskulturen och att vara kontinuerligt avläsbar. Resultatet från de utvecklade patientsäkerhetskulturmätningarna kommer att integreras i patientsäkerhetsdialogerna som planeras att återupptas 2022. Under året har Stockholms Sjukhem även skapat ett övergripande etikråd som både utbildar och genomför etiska ronder.

## Avvikelse, analys, lärande och utveckling

Avvikelse- och rapportering stödjer ett systematiskt patientsäkerhetsarbete. En aktiv avvikelse- och rapportering med hög rapporteringsnivå kan ses som att enheten har en god patientsäkerhetskultur. Transparens och återkoppling gällande inträffade vårdskador eller risk för vårdskada är viktig för att undvika att dessa inträffar igen. Avvikelse-, vårdskador och analyser redovisas av chefläkarkansliet och diskuteras på olika nivåer inom Stockholms Sjukhem från APT-möten till olika ledningsforum. Inom äldreomsorgen rapporteras vårdskador och risk för vårdskador direkt till medicinskt ansvarig sjuksköterska (MAS). Avvikelse- och rapportering har vid ett antal sammanhang lett fram till ett behov av händelseanalyser av chefläkarkansliet. Arbetet har vid tre tillfällen resulterat i en lex Maria-anmälan och vid ett tillfälle i en lex Sarah.

## Patienten som medskapare

Patienters och närståendes delaktighet är en viktig utgångspunkt för all vård och omsorg. Vården kring patient eller boende ska så långt som möjligt utformas och genomföras i samråd och med visad omtanke och respekt. Samverkansformer utvecklas utifrån patienters och boendes olika behov exempelvis genom olika patient- och brukarorganisationer. Besöksrestriktionerna som på grund av covid-19 förekommit under året har begränsat närståendes möjlighet att vara delaktig i patienters och boendes vård. Detta har utmanat oss att hitta andra kontaktvägar. I samband med utveckling av digital teknik har nya möjligheter till delaktighet för patienter, boende och närstående skapats.



# Forskning, utbildning och utveckling

Sjukvård och äldreomsorg med integrerad forskning, utbildning samt utveckling (FoUU) är vår kärnverksamhet som universitetssjukvårdsenhet. Vi har FoUU-representanter i vårdens och omsorgens ledningsgrupper som i sin tur regelbundet möts över verksamhetsrådesgränserna i tre arenor, för att driva FoUU-arbetet med stöd från vår FoUU-enhet.

2021 var vår forskningsproduktion stark med 88 publicerade vetenskapliga artiklar i samarbete med akademi och vårdgivargrannar. Av dessa inkluderar 24 artiklar direkt Stockholms Sjukhems patienter och boende, 17 artiklar representerar covid-forskning och 17 artiklar baseras på forskning med stöd från vårt Jubileumsprogram (JP 2), andra omgånge.

För mer information var god se:

[stockholmssjukhem.se/topplankar/forskning-och-utbildning/pagaende-forskning](http://stockholmssjukhem.se/topplankar/forskning-och-utbildning/pagaende-forskning)



En kurs i palliativ medicin som hålls av Stockholms Sjukhem blev under 2021 uppmärksammas för sin höga kvalitet. Från våren 2026 blir ämnet en obligatorisk del av läkarutbildningen på Karolinska Institutet. Kursansvariga **Staffan Lundström**, docent och överläkare, tog tillsammans med överläkare **Franziska Edvinsson** emot ett diplom för kursen av Karolinska Institutet.

Exempel på värdeskapande är ny tillämpad kunskap om;

- a) smärtlindring och vitamin D i palliativ vård,
- b) multimodal intervention för att förebygga kognitiv svikt och multimorbiditet inom geriatrik och rehab vård,
- c) tillämpning av digital teknik i primärvård samt
- d) nutrition och träning inom vård och omsorg.

Trots pågående pandemi fortlöpte verksamhetsförlagd utbildning väl under ledning av FoUU-enhetens adjungerade kliniska adjunkter, med 1173 studentveckor för olika vårdprofessioner under 2021. I tillägg genomfördes externa utbildningar enligt plan genom nya digitala plattformar med fortsatta goda omdömen.

Vid Stockholms Sjukhem pågår ca 17 utvecklings-/innovationsprojekt i vård och omsorg varav 12 har finansiellt stöd från JP 2. Samtidigt som renoveringsarbete pågått i våra lokaler med evakuering av kärnverksamhet. Sammantaget har vi trots pandemins utmaningar kunnat bedriva ett högkvalitativt verksamhetsintegrerat FoUU-arbete under vårt första år som universitetssjukvårdsenhet.

# Kapitalförvaltning

Stockholms Sjukhem har förmånen att inneha en omfattande värdeportfölj. Portföljens ursprung är gåvor och donationer som över lång tid förvaltats på ett framgångsrikt sätt.

Stockholms Sjukhem ska enligt stiftelsestadgarna vara en vård- och omsorgsorganisation. Värdeportföljen och dess förvaltning har till syfte att långsiktigt trygga vård- och omsorgsverksamheten genom att primärt skapa en buffert för oförutsedda händelser och sekundärt genom sin direktavkastning kunna tillföra verksamheten resurser. Stiftelsens verksamhet är baserad på akademiska och vetenskapliga grunder samt forskning vilket genomsyrar även kapitalförvaltningen. Förvaltningen bygger på Modern portföljteori samt Asset- Liability Modelling.

## Kapitalförvaltningens styrning

Förvaltningen av kapitalet styrs av tre dokument;

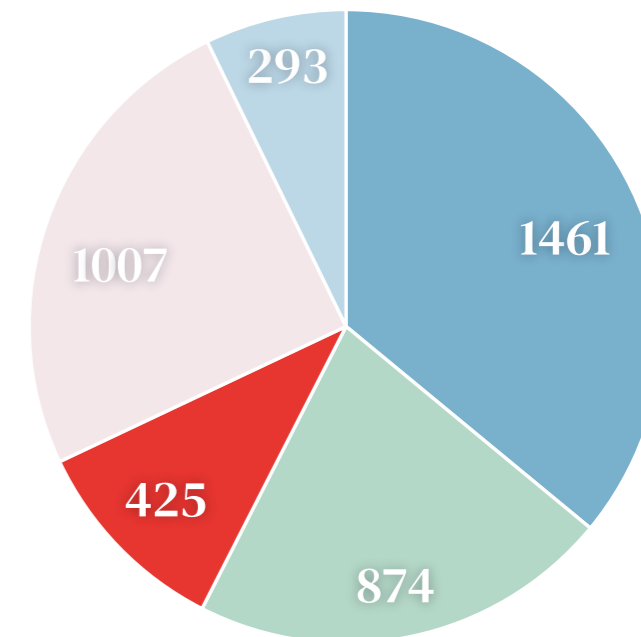
- arbetsordning för kapitalförvaltningen
- placeringspolicy
- investeringsprocess

Det finns en tydlig styrning och governance-struktur som bygger på full transparens, dualitet och oberoende kontroller. Ansvar för förvaltningen ligger hos sjukhusdirektören som delegerat det operativa arbetet till en extern portföljförvaltare som är oberoende från andra förvaltningsintressen. Inom styrelsen finns en särskild ledamot med uppgift som kassadirektör utsedd. Kassadirektören är ordförande i placeringsrådet som är en kontrollerande och stödjande funktion för kapitalförvaltningen och ledningen.

Baserat på stiftelsens syfte har styrelsen i placeringspolicy fastslagit att portföljen ska ha en bred exponering mot olika tillgångslag, s k diversifiering, vilket innebär en god, men inte maximal, avkastning med balanserad risk. Placeringsinriktningen skall ha ett långsiktigt perspektiv för att trygga stiftelsen framtida verksamhet. Portföljen ska även ha en sådan struktur att volatiliteten inte blir allt för stor för att över tid alltid kunna möta verksamhetens behov av likviditet utan radikala ingrepp i portföljen.

## Portföljens placeringar

Portföljnehav 2021-12-31  
(marknadsvärde, 4 060 MSEK)



● Sv aktiefonder ● Utl aktiefonder ● Ränteprodukter  
● Alternativa plac ● Likviditet

## Portföljens historiska avkastning

Portföljen redovisas i bokslutet med det lägsta värdet av anskaffningsvärde och marknadsvärde. Detta görs på basis av hela portföljen, s k portföljvärdering och inte baserat per enskild placering.

Stiftelsens portfölj	2017	2018	2019	2020	2021
Bokfört värde msek	2 071	2 585	2 738	2 843	2 734
Marknadsvärde msek	2 939	2 671	3 263	3 266	4 060
Avkastning* (%)	9,9%	-2,5%	21,3%	5,9%	26,2%

\* Total avkastning på förvaltad kapital

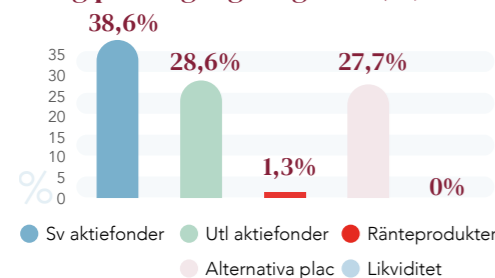
## Direktavkastning, realisationsresultat och likvida uttag

Stiftelsen (mkr)	2017	2018	2019	2020	2021
Direktavkastning	65	77,4	64,8	83,7	82,9
Realisationsresultat	148	626,6	39,3	168,8	80,5
Årligt uttag	-70	-200	-50	-80	-35

\* Total avkastning på förvalt kapital

Under den senaste femårsperioden har stiftelsens löpande verksamhet presterat underskott som inneburit ett löpande likviditetsuttag från portföljen vilket vissa år överstigit direktavkastningen. Portföljen har således haft en negativt sparande både i nominella som i reala termer baserat på bokförda värden. Tack vare en stabil utveckling på aktiemarknaden har värdet av portföljen dock varit bra.

## Avkastning per tillgångslag 2021 (%)



## Etik och kontroll

Hållbarhet, etiska och moraliska aspekter är en integrerad del av stiftelsens kapitalförvaltning. Vår ambition är att investeringarna skall bidra till en hållbar utveckling. Investeringarna skall efterleva internationella normer för miljö, mänskliga rättigheter, arbete och antikorrupption. Investeringarna skall också beakta klimatrelaterade risker.

Stiftelsens placeringar skall följa placeringsriktlinjerna. Riskkontroll och uppföljning av portföljen görs löpande och redovisas vid varje styrelsemöte för stiftelsen.

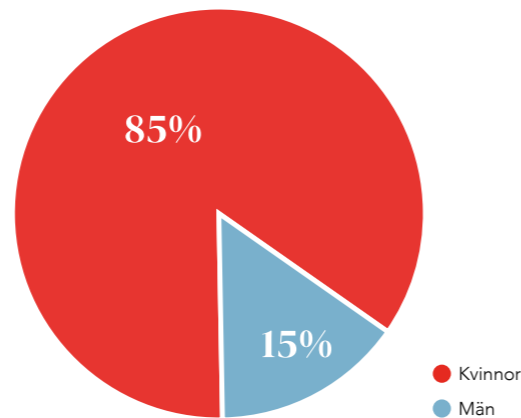
Mer om våra etiska riktlinjer återfinns i avsnittet "**Hållbarhetsrapport**".

## Personal

### Anställda

Totalt antal tillsvidareanställda 2021.

Totalt 31/12-2021: **859 st**



### Personalomsättning under 2021

Fördelning mellan kvinnor och män 2021

Kön	Vid början		– Under perioden –		Vid slutet	
	Antal anst.	Avgångar	Varav pers. oms/rörlighet	Nyanst.	Antal anst.	
Kvinnor	712	166	22,7%	158	749	
Män	131	24	18,6%	15	127	
Summa	843	190	22,1%	173	876	

## Medicinsk revision

Flytt och temporär vård vid S:t Görans avseende **Rehab** och **Palliativ Vård**.

### Sammanfattning och rekommendationer

Rapporten baseras på vårdstatistik, enkätundersökning och djupintervjuer med medarbetare.

### Vårdstatistik

- Ökat utnyttjande av vårdplatser och förkortade vårdtider.
- Väntetid för inläggning ökade för rehab
- Enkät och intervju med medarbetare

Av enkäterna framgick att en majoritet av rehabpersonalen tyckte att möjligheterna att ge god rehabilitering hade försämrats. Den befärad osäkerheten och friktionen när två avdelningar med olika rutiner, arbetssätt och inriktning slogs ihop uppstod dock ej.

En majoritet av medarbetarna på den palliativa avdelningen tyckte att möjligheten att ge god vård i livets slut hade försämrats. Man tyckte ändå att patienterna fick en värdig vård.

Att lokalerna var mindre och inte ändamålsenliga hade en negativ effekt på all verksamhet. En klar majoritet tyckte att både den fysiska och psykiska arbetsmiljön hade försämrats. Detta avspeglade sig även i den upplevda vårdtyngden och upplevelsen av stress, som hade ökat markant. Arbetsbelastningen hade dock inte påverkats lika mycket. De flesta tyckte att den var oförändrad eller lite högre. Den ökade arbetsbelastningen gjorde dock inte att man upplevde övertid som ett bekymmer. En klar majoritet ansåg att den var oförändrad. 97% av medarbetarna upplevde att lokalerna var sämre för både patienter och medarbetare.

I intervjuer med medarbetare framkom att man ansåg att förberedelser och planering inför flytt startade för sent och personalen ej var tillräckligt inkluderad i processen. Direktiven ändrades dessutom flera gånger under processen. Vid åtminstone ett tillfälle genomfördes flytt med bristande medicinsk säkerhet. Lokalerna på S:t Görans är ej anpassade för verksamheten. Det finns stor oro att återflytten till Stockholms Sjukhem skall vara dåligt förberedd. Medarbetarna upplever sig ej inkluderade när det gäller planering av de nya lokalerna. Det finns en upplevd risk över att lokalerna ej ska vara anpassade till verksamheten då de är generiska.

Trots att deltagandet i enkäten var ganska lågt (32%) var budskapet från enkät och intervju väsentligen detsamma. Varför vi bedömer att generaliserbarheten av enkätsvaren är acceptabel.

### Rekommendationer inför återflytt

Trots att man från sjukhusledningen initierat en omfattande plan med riskbedömning, information och deltagande i multiprofessionella grupper under flyttprocessen upplever medarbetarna att delaktigheten inte varit tillräcklig.

Mot bakgrund av att medarbetarna i intervju och enkät upplevt att planeringen inför flytt var otillräcklig och vistelsen på S:t Görans upplevdes som en klar försämring, finns nu en uttalad oro för att återflytt till de nya lokalerna kommer att ske under liknande förhållanden. Vidare framkom i intervjuerna att personalen ej känner sig delaktiga i planeringen av de nya lokalerna. Man oroar sig för att dessa ej anpassats i tillräcklig grad för den specifika verksamheten och att det kommer att uppstå brist på expeditiionslokaler.

- 1 För att undvika ovanstående vill vi starkt rekommendera att medarbetarnas synpunkter, i god tid, tas till vara inför planeringen av stundande återflytt. Palliativ vård och Rehab bör ha separata planeringsgrupper då verksamheterna är så olika.
- 2 Medarbetarna bör i möjligaste mån befrias från att packa ner och packa upp inventarier och i stället koncentrera sig på att upprätthålla god vårdkvalitet under flyttprocessen.
- 3 När det gäller de nya lokalerna är det viktigt att medarbetarnas synpunkter på lokalernas utformning tas till vara för att anpassas till den specifika verksamheten. Palliativ Vård och Rehab har sinsemellan mycket olika behov.
- 4 Man bör beakta oron för att det uppstår brist på expeditioner inom de nya lokalerna. Möjligheten till enskilt arbete, patient- och anhörigsamtal kan komma att försvåras. Möjlighet till utökad antal expeditioner bör starkt övervägas.
- 5 Efter genomförd flytt bör man, med medarbetarnas hjälp, snarast validera förekomst av problem som ej blivit tydliga förrän man är på plats samt söka lösa dessa snarast.

Stockholm i februari 2022  
Mårten Rosenqvist och Gösta Bucht Medicinska revisorer

# Hållbarhetsrapport

Hållbarhetsrapporten beskriver hur vi under året har arbetat med de mest väsentliga hållbarhetsaspekterna i vår verksamhet.

## Goda exempel

### Arbete med matsvinn

Under 2021 uppmärksammade vi Internationella matsvinnsdagen genom att mäta matsvinn på våra vårdavdelningar och vård- och omsorgsboenden. Mellan 2019 till 2020 minskade matsvinnet i våra verksamheter på Kungsholmen med hela 50 procent. Nytt för 2021 var att vi tog ett större omtag och även mätte hos verksamheterna i Bromma och hos nya äldreboendet Hornskroken på Södermalm.

### Start av etikråd

Under 2021 startades ett etikråd för hela Stockholms Sjukhem. Syftet med etiska rådet är att öka den etiska kompetensen och ge etikstöd till alla inom Stockholms Sjukhem. Rådet är ett forum för diskussion, utbildning och fallkonsultation. Det långsiktiga målet är att etik ska byggas in i Stockholms Sjukhems kultur. Rådet består under 2021 av 11 medarbetare som tillhör olika yrkesgrupper, har olika erfarenheter och som representerar alla våra verksamheter.

### Stort ansvar i pandemin

Coronapandemin som drabbade Sverige och världen under 2020 har haft en stor påverkan på Stiftelsen Stockholms Sjukhems samtliga verksamheter även under 2021. Sjukhemmet har aktivt bidragit till Region Stockholms krisarbete under pandemin. Om detta kan du bland annat läsa mer i vår chefläkarens berättelse i början av årsredovisningen.

### Väsentliga aspekter

I bilden **Väsentliga Aspekter** till höger återfinns samtliga hållbarhetsaspekter, organiserade utifrån FN:s tre dimensioner för en hållbar utveckling. Det vill säga ekologisk-, social- och ekonomisk hållbarhet. Tabellen beskriver Stockholms Sjukhems främsta verktyg för att adressera respektive aspekt samt viktiga framsteg under 2021. I följande text beskrivs årets arbete inom de tre aspekterna.

## Ekologisk hållbarhet

### Vårt åtagande, vår policy

Stiftelsen bedriver ett aktivt miljöarbete med målsättning att minska verksamhetens miljö- och klimatpåverkan för en långsiktigt hållbar miljö som främjar människors hälsa. Stockholms Sjukhems medarbetare arbetar aktivt med ständiga förbättringar genom att arbeta hälsofrämjande med att minska utsläpp av transporter och användning av farliga kemikalier och miljöbelastande läkemedel. Vi utnyttjar våra resurser ansvarsfullt och effektivt och strävar efter kontinuerlig kompetensutveckling för att öka medvetenhet och kunskap om hållbar miljö. Vi tar hänsyn till risker och möjligheter för en hållbar miljö vid verksamhetsförändringar och framtidsbeslut.



## Resurseffektivitet och avfall

Stockholms Sjukhem kan aktivt begränsa sin miljöpåverkan genom att välja bra leverantörer och produkter, säkerställa en effektiv förbrukning samt tillse att eventuell avfallsproduktion minimeras.

Stockholms Sjukhem strävar alltid efter att samarbeta med leverantörer som använder förnybara material och råvaror, biologiskt nedbrytbara substanser och miljövänliga transportmedel. I valet av enskilda produkter kartläggs och värderas positiva och negativa miljöaspekter ur ett livscykelperspektiv. D.v.s. miljöpåverkan före, under och efter det att Stockholms Sjukhem har upphört att använda produkten.

Efter användning blir alla saker och allt material som används i verksamheten till någon form av avfall. Stockholms Sjukhems målsättning är att över tid minska negativ miljöpåverkan genom att minimera det osorterade avfallet per vård dygn. Allt avfall tas därför om hand enligt EUs avfallshierarki, den så kallade "avfallstrappan".

## Transporter

Stockholms Sjukhems transporter avser framför allt av ett femtiotal leasade bilar som används för vård i hemmet (ASIH och paramedicin). Huvuddelen av bilarna är elhybrider. När externa transport- eller budtjänster behöver köpas in, ska i första hand miljövänliga transporter väljas. För resor i tjänsten används företrädesvis tåg, som har en liten negativ miljöpåverkan. Flygresor förekommer, men i begränsad utsträckning.

## Energiförbrukning

Merparten av verksamhetens energiförbrukning går att hänföra till Stockholms Sjukhems lokaler. Verksamheten bedrivs på cirka 46 000 m<sup>2</sup> yta, fördelat på 3 olika fastigheter i Bromma och på Kungsholmen och Södermalm. På Kungsholmen värms lokaler och varmvatten upp av bergvärme med mycket liten miljöpåverkan. I Bromma värms lokaler och varmvatten upp av fjärrvärme och solvärme. På Södermalm värms lokaler och varmvatten med fjärrvärme.

El används framför allt till belysning och drift av utrustning. All el vi använder är enligt avtal grön el från vattenkraftverk i Indalsälven, Klarälven och Dalälven samt från vindkraftverk som uppfyller Naturskyddsföreningens kriterier. För att minska elförbrukningen har ett antal initiativ genomförts som till exempel rörelsestyrd belysning.

## Läkemedelshantering

Patientens bästa kommer alltid i första hand vid val av läkemedel. Vid val av två likvärdiga läkemedelsprodukter ska det med minst miljöpåverkan väljas. För att öka kunskapen om läkemedlens miljöpåverkan ska alla förskrivare gå en utbildning i Läkemedel och Miljö. Förskrivning sker sedan enligt Region Stockholms "Kloka listan", som innehåller rekommendationer på läkemedel för behandling av vanliga sjukdomar. Följsamheten till rekommendationerna var 91% under 2021. Förskrivningen av miljöbelastande läkemedel mätt i definierade dygnsdoser, DDD, per vård dygn uppvisar en minskning under 2021.

Följsamhet till kloka inköp och god kontroll av förbrukning och kassation avseende läkemedel är en målsättning för kommande år. Strategier för att uppnå målen är att ge stöd till förskrivare och arbeta aktivt för att minska onödig läkemedelskassation.

## Utsläpp till vatten

Vid användning av läkemedel går en betydande del ofta opåverkad genom kroppen och hamnar – via avloppet – i Östersjön. Det kan medföra allvarliga konsekvenser för marina ekosystem. En årlig mätning av avloppsvattnet vid Kungsholmen visar på i stort oförändrade värden för utsläpp av läkemedel de senaste åren.



## Matproduktion

Varje år lagar och serverar Stockholms Sjukhem över en kvarts miljon portioner mat. En måltid kräver mycket resurser från råvara till färdig portion. Var och hur maten odlas och tas fram kan påverka miljön mycket i form av utsläpp till mark, luft och vatten samt

påverkan på den biologiska mångfalden. Region Stockholm har som beställare krav att andelen ekologisk mat, mätt som andel av totalkostnaden för inköpta livsmedel, över tid ska uppgå till 50%. Andelen har gradvist ökat de senaste åren, och för helåret 2021 uppgick den till 54%. Närproducerade råvaror väljs när så är möjligt och lämpligt då de bidrar till att stödja lokala producenter

Nyckeltal	2021	2020	2019
Koldioxidutsläpp (ton), egna bilar	47	56	61
Totalt miljöbelastande läkemedel, antal DDD/vårddyg	0,88	1,08	0,98
Inköpta engångsprodukter, antal produktkategorier utöver hygienmaterial	29	40	30
Avfall, % återvunnet	27*	29	28
Avfall, % till energiutvinning	73*	71	72
Andel ekologisk mat av totalkostnaden för inköpta livsmedel	54%	31%	30%
Matsvinn, antal ton per geografisk enhet	8	11	22
Bromma: Elförbrukning kWh/m <sup>2</sup>	48,9	44,4	41
Kungsholmen: Elförbrukning kWh/m <sup>2</sup>	129	128	138

\*Endast Kungsholmen

## Social hållbarhet

### Vårt åtagande, vår policy

För att kunna erbjuda sjukvård, rehabilitering och äldreomsorg av hög kvalitet idag och imorgon krävs en ansvarsfull och hållbar verksamhet ur alla perspektiv. Det innebär ett gott ledarskap och en arbetsmiljö där engagerade medarbetare trivs och utvecklas. Det förutsätter att vi erbjuder vård och omsorg på lika villkor, att vi arbetar medvetet för att minska vår klimatpåverkan samt att vi värnar mänskliga rättigheter och arbetar för ett hållbart samhälle.

Vi ska möta dem vi finns till för med stort engagemang, kunskap och omtanke. Vår värdegrund vilar på stiftelsens långa historia och inspirerar oss när vi tillsammans gör vård och omsorg bättre, varje dag.

Engagerade medarbetare och ett gott ledarskap är självklara förutsättningar för att vi framgångsrikt ska kunna leva upp till vår vision, våra värderingar och för att nå våra mål. Det är också en förutsättning för att driva vård och omsorg med hög patientsäkerhet.

### Attrahera och behålla medarbetare

Rätt vård säkras genom att Stockholms Sjukhem kan attrahera och långsiktigt behålla medarbetare som trivs och utvecklas på sin arbetsplats och i sin profession. Stockholms Sjukhem bedriver ett systematiskt arbetsmiljöarbete där risker för arbetsskador och arbetsrelaterad ohälsa förebyggs. Vi arbetar med aktiva åtgärder för att motverka diskriminering och på annat sätt främja lika rättigheter och möjligheter. Bland annat genomför vi regelbundna lönekartläggningar. Stockholms Sjukhem har kollektivavtal för all verksamhet.

Att mäta och följa hur medarbetarna har det på jobbet är otroligt viktigt, i synnerhet under en extremt utmanande tid som det har varit under pandemin. För att regelbundet mäta hur medarbetarna mår, genomförs kontinuerliga pulsmätningar av hur medarbetare upplever sin arbetsmiljö. Mätningarna visar bland annat hur ledarskapet fungerar, vilken arbetsglädje som finns, hur meningsfullt arbetet upplevs och hur arbetssituationen ser ut. Andra områden som mäts är delaktighet, personlig utveckling och teamkänsla. Varje enhet får sina resultat i realtid och de kan också följas på aggregerad nivå.

## Kvalitetsarbetet

Stockholms Sjukhem har sedan 2011 valt att kvalitets- och miljöcertifiera verksamheten, enligt ISO 9001 och ISO 14001, för att kontinuerligt granska att ledningssystemet fungerar som avsett, att lagar följs och att patientsäkerhet och kvalitet garanterat utvecklas. Grundläggande i vårt kvalitetsarbete är:

- Säkra processer, system och rutiner
- En aktiv avvikelshantering
- Kontinuerliga uppföljningar och revisioner
- Ständiga förbättringar genom att resultat tas till vara

God patientsäkerhet och hög kundnöjdhet är två viktiga grundkriterier för att patienter och boende ska välja Stockholms Sjukhem. Under 2021 påverkades situationen för patienter och boende mycket av pandemin och resultatet av patient- och boendeenkäter visar på en fortsatt mycket hög kundnöjdhet.

Under 2021 har patientupplevd kvalitet utvärderats med en digital enkät i egen regi. Under 2021 svarade 945 patienter på enkäten och 95% av dessa var nöjda eller mycket nöjda med vård och behandling.

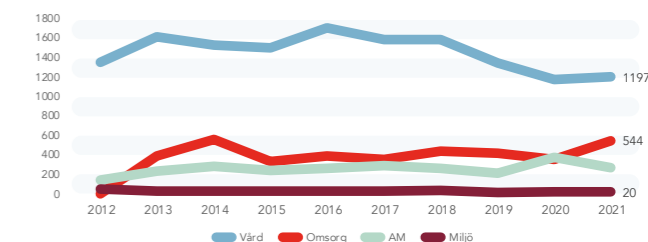
### Avvikelsehantering

Stockholms Sjukhem har en aktiv avvikelserapportering. Den som upptäcker en avvikelse, dvs. en händelse eller förhållande som avviker från vad som anges i ledningssystemet, ska rapportera avvikelserna i avvikelssystemet. Rapportören kan följa sin avvikelse, via systemet, genom hela processen. Närmaste chef handlägger avvikelserna, ansvarar för klassificering och gradering av inträffad avvikelse samt analys av bakomliggande orsak, åtgärd/förebyggande åtgärd och uppföljning.

Vid allvarliga avvikelser genomförs en händelseanalys. Händelseanalys är den utredning som ligger till grund vid anmälan till IVO, s.k. Lex Mariaanmälan (hälso- och sjukvård) eller Lex Sarah-anmälan (vård- och omsorg).

Under 2021 har rapporteringen av avvikelser ökat jämfört med tidigare år och totalt har 2025 avvikelserapporter lämnats in inom sjukvård, omsorg, arbetsmiljö och miljö.

### Antal avvikelser 2012-2021, n=2025

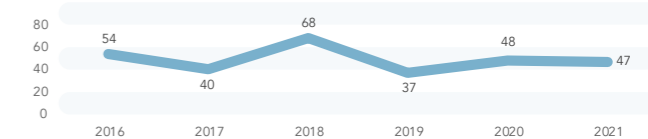


### Klagomål och synpunkter

Stockholms Sjukhem har ansvar att hantera patienters, boendes och/ eller närståendes klagomål och synpunkter.

Stockholms Sjukhem under har under 2021 behandlat 47 klagomål och synpunkter, varav 10 från IVO, 19 till och via Patientnämnden, 12 som lämnats direkt till verksamheten samt 6 via 1177. Antalet klagomål och synpunkter ligger i stort på samma nivå som under föregående år:

### Antal Klagomål 2016-2021 Kontinuitet och säkerhet



För Stockholms Sjukhem är säkerhet ett prioriterat område och ingår som en naturlig del i ledningssystemets verksamhetsprocesser. Under 2021 har det grundläggande arbetet med säkerhet och krishantering varit viktigt för hanteringen av pandemin och de olika beredskapslägen som har krävts vid olika tidpunkter.

Under våren genomfördes en Säkerhetsrevision, en granskning av säkerhetsarbetet med hjälp av externa konsulter. I juni tillsattes funktionen säkerhetschef med uppdrag att i projektform genomföra de förbättringar inom säkerhetsområdet.

## Etikarbete

Stockholms Sjukhems medarbetare möter etisk stress i patientarbete. Etisk stress kan försvåra för medarbetarna att ge god vård och kan minska möjligheterna till god återhämtning. För att förbättra vårdkvaliteten för patienter och för att möta den moraliska stressen hos medarbetarna startades ett etikarbete under 2020. Under 2021 har ett etikråd etablerats med elva deltagare från alla verksamhetsområden och olika yrkesbakgrund. Deltagarna får utbildning för att kunna genomföra etiska ronder på enheterna. I samband med etikrådets etablering genomfördes också en etikenkät för att mäta vårt "etiska klimat". Enkät ska upprepas årligen. Vi har också genomfört en två dagar lång klinisk kurs i etik för ST-läkare, även denna planeras att upprepas.

Kyrkan ingår som en naturlig del i det vårdande arbetet och finns till för patienter, boende, medarbetare och närstående på Stockholms Sjukhem.

## Ekonomisk hållbarhet

### Stockholms Sjukhems väsentliga ekonomiska hållbarhetsaspekter:

- Vård och omsorg utan vinstsyfte
- Ansvarsfulla inköp
- Antikorruption
- Hållbarhet i kapitalförvaltningen

### Vård och omsorg utan vinstsyfte

Stockholms Sjukhem är en idéburen vårdgivare som drivs i stiftelseform. Detta innebär att verksamheten ska drivas på ett effektivt och kostnadsmedvetet sätt, men helt utan vinstsyfte. Allt eventuellt överskott ska återinvesteras för en bättre verksamhet, och kan exempelvis bidra till forskning och utveckling, att mer högkvalitativ mat serveras eller att en tätare personalbemanning säkras.

Stockholms Sjukhem är medlemmar i Famna, en branschorganisation för idéburen vård och omsorg. Famnas medlemmar präglas av ett genuint engagemang och bidrar till samhällsutvecklingen. Flera av medlemmarna har i hundratals år erbjudit sociala tjänster, vård och omsorg utan vinstsyfte. Gemensamt för medlemmarna är att företagen har en tydlig värdegrund, där vinsten går tillbaka till verksamheterna. Stockholms Sjukhem har varit medlem sedan starten 2004, och sjukhusdirektör Karin Thalén är vice ordförande i Famna.

## Ansvarsfulla inköp

Inköp är en viktig funktion som påverkar både lönsamhet och patienters och boendens välbefinnande. Tillsammans med leverantörer strävar Stockholms Sjukhem aktivt efter att upprätthålla principer för ett ansvarsfullt företagande. Inköp och upphandlingar utgår från Stockholms Sjukhems inköspolicy och uppförandekod för leverantörer, där krav på ekologisk-, social- och ekonomisk hållbarhet regleras.

Varor och tjänster som levereras till stiftelsen ska vara framställda under förhållanden som inte medför kränkningar av mänskliga rättigheter och/eller arbetares rättigheter eller med hjälp av korruption. Samtliga större leverantörer ska ha en miljöpolicy och ett systematiskt miljöarbete som visar goda resultat över tid. Leverantörer som av olika skäl inte lever upp till stiftelsens förväntningar på ansvarsfullt företagande över tid, byts ut.

## Antikorruption

Ett högt förtroende är helt avgörande för Stockholms Sjukhems verksamhet. Våra representanter ska alltid uppträda på ett affärsmässigt korrekt och professionellt sätt. Till stöd finns policydokument och riktlinjer om att agera etiskt, motverka korruption samt hantera gåvor, uppvaktning och representation på ett lämpligt sätt. År 2021 implementerades en extern visselblåsarfunktion där medarbetare anonymt kan anmäla misstanke om oegentligheter i verksamheten.

## Hållbarhet i kapitalförvaltningen

Stockholms Sjukhem förfogar över en betydande värdeportfölj med sitt ursprung i gåvor och donationer till stiftelsen. Syftet med värdeportföljen och dess förvaltning är att genom en god totalavkastning långsiktigt kunna trygga vård- och omsorgsverksamheten genom att, vid behov, kunna tillföra verksamheten resurser.

Hållbarhet utgör en sekulär drivkraft som kommer att påverka samhällen och världsekonomin långt i framtiden. Stiftelsen anser därför att ett klokt och ansvarsfullt förhållningssätt till hållbarhet är av högsta betydelse samt förutsättning för att generera god riskjusterad avkastning över tid. Innan stiftelsen investerar via en fondförvaltare eller annan extern aktör görs en bedömning utifrån hållbarhetskriterier på såväl den valda förvaltaren som på de underliggande investeringarna.

Hållbarhetsperspektivet är därmed en integrerad del av Stockholms Sjukhems löpande kapitalförvaltning. Praktiskt innebär detta att portföljen ska investeras i placeringar som uppfyller följande kriterier:

- bidrar till en hållbar utveckling i sin verksamhet,
- efterlever internationella konventioner och överenskommelser för miljö, mänskliga rättigheter, arbetsvillkor och antikorruption,
- minskar den negativa miljö- eller sociala påverkan i sin verksamhet,
- beaktar klimatrelaterade risker och möjligheter, och
- inte innebär en betydande exponering mot någon av de exkluderade verksamheter som beskrivs nedan.

Klimatfrågan har fått en allt större plats inom finansområdet under de senaste åren och stiftelsens ambition är att ligga i linje med den snabba utvecklingen på området. Hållbarhetsaspekter kan få stor påverkan på ett företags framtida affärsmodell, konkurrenskraft och/eller finansiella ställning och därmed dess attraktivitet som investering över tid.

## Efterlevnad av internationella konventioner och överenskommelser

Stiftelsen förväntar sig att samtliga anlidade förvaltare, oavsett geografisk hemvist, ska följa FN:s principer för ansvarsfulla investeringar - PRI (Principles for Responsible Investments, unpri.org).

I och med att förvaltare därigenom förbinder sig att vara aktiva ägare och arbeta med de sex hållbarhetsmålen har ett ramverk som möjliggör ett strukturerat arbete i hållbarhetsfrågor skapats. Efterlevnad ska bekräftas före en investering av Stockholms Sjukhem, alternativt i urvalsprocessen av externa förvaltare, samt följas upp årligen. Om kapitalförvaltningen uppmärksammas på en överträdelse i en befintlig placering kan stiftelsen välja att avveckla placeringen om korrigerande ej sker.

## Exkluderade verksamheter

Stiftelsen i sin roll som kapitalägare och idéburen organisation anser att det finns produkter och tjänster som inte har en långsiktigt hållbar affärsmodell som är förenlig med vissa etiska kriterier. Det vill säga där företagets erbjudande eller agerande anses ha omfattande negativa effekter på miljö, samhälle och olika intressenter och därmed inte är förenliga med rollen som idéburen vårdgivare. Utöver att förvaltare skall arbeta med FN:s långsiktiga mål väljer stiftelsen dessutom att de skall undvika investeringar i företag där en mätbar del av omsättningen kommer från antingen alkohol, pornografi, spel om pengar, tobak (inkluderande cannabis för nöjesbruk) eller vapen.

## Process och verktyg

Stiftelsen har granskat befintliga investeringar ur ett hållbarhetsperspektiv. Vid val av nya placeringar har förvaltare valts baserat på en uttalat hög ambitionsnivå i hållbarhetsfrågan där en grundlig utvärdering föregått valet av förvaltare. Stiftelsen väljer jämförelseindex som uppfyller fastställda hållbarhetskriterier.



# Revisorns yttrande avseende den lagstadgade hållbarhetsrapporten

Till årssammanträdet i stiftelsen Stockholms Sjukhem  
Org. nr 802002-9818

## *Uppdrag och ansvarsfördelning*

Det är styrelsen som har ansvaret för hållbarhetsrapporten för år 2021 på sidorna 18-23 och för att den är upprättad i enlighet med årsredovisningslagen.

## *Granskningens inriktning och omfattning*

Min granskning har skett enligt FARs rekommendation RevR 12 Revisorns yttrande om den lagstadgade hållbarhetsrapporten.

Detta innebär att min granskning av hållbarhetsrapporten har en annan inriktning och en väsentligt mindre omfattning jämfört med den inriktning och omfattning som en revision enligt International Standards on Auditing och god revisionssed i Sverige har. Jag anser att denna granskning ger mig tillräcklig grund för mitt uttalande.

## *Uttalande*

En hållbarhetsrapport har upprättats.

Stockholm, april 2022



# Årsredovisning

# Förvaltningsberättelse

## Koncernstruktur

Verksamheten har bedrivits i moderstiftelsen stiftelsen Stockholms Sjukhem. I dotterbolaget Medicorum AB förvaltas dotterbolagets kapital som enda verksamhet.

## Främjande av stiftelsens ändamål

Stiftelsen Stockholms Sjukhem grundades år 1867 och bedriver vård och omsorg utan vinstsyfte. Stiftelsens ändamål anges i §1 i grundreglerna för stiftelsen:

”Stockholms Sjukhem har för ändamål att till vård emottaga av obotlig eller långvarig sjukdom lidande personer, företrädesvis från huvudstaden, och endast då utrymmet medgiver, från andra orter.

Sjukhemmet skall, för att motsvara sin bestämmelse, vara så ordnat, att det, såvitt ske kan, för de därstädes intagna ersätter saknaden av ett gott hem. Den omvårdnad som skall besörjas av den egentliga fattigvården med dess försörjnings- och sjukvårdsanstalter, tillhör icke Sjukhemmets verksamhetsområde.”

Under verksamhetsåret 2021 har stiftelsens ändamål främjats på så sätt som beskrivs nedan under ”Verksamheten”.

## Verksamheten

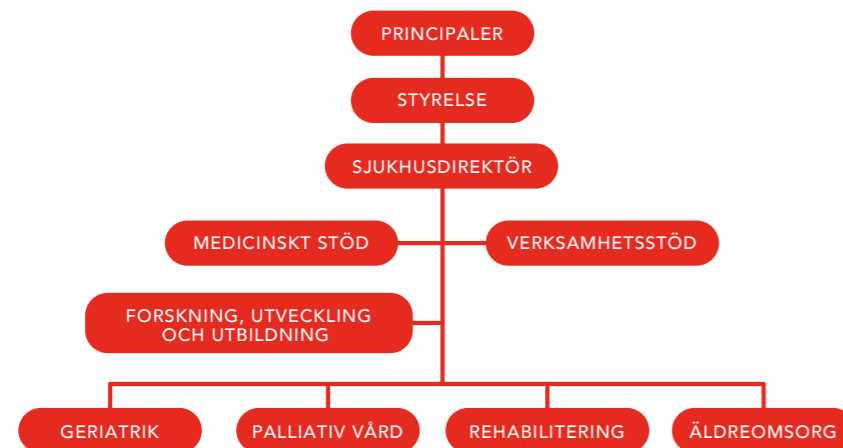
Stiftelsens ändamål ska löpande efterlevas men behöver till följd av samhällsförändringarna sedan 1867 tolkas för att skapa förutsättningar för en verksamhet som möter dagens givna omständigheter.

## Styrelsen och sjukhusdirektören för stiftelsen Stockholms Sjukhem avger följande årsredovisning och koncernredovisning för räkenskapsåret 2021.

Dagens vård av personer med kronisk och långvarig sjukdom bedrivs, beroende på svårighetsgrad och specialisering, inom såväl specialistverksamhet som mer generella vårdformer. Sjukvården generellt, inklusive arbetsformer och organisation, har förändrats dramatiskt sedan tiden då Magnus Huss föreslog ändamålet för Stockholms Sjukhem. På goda grunder bedrivs omfattande och högspecialiserad verksamhet utanför sjukvårdens institutioner. Medicinska och tekniska landvinningar har gjort att avancerad vård numera kan erbjudas i patienternas hem eller i öppna vårdformer. Detta är en utveckling som de flesta patienter uppskattar och föredrar.

Stiftelsen erbjuder idag ett differentierat utbud av kvalificerad sjukvård och omsorg. Stockholms stad med kranskommuner utgör det väsentliga upptagningsområdet där avtal huvudsakligen är tecknade med Region Stockholm och Stockholms stad. I och med begränsningen till avtal med Region Stockholm och Stockholms stad avgränsas verksamheten till att möta ”personer, företrädesvis från huvudstaden och endast då utrymme medgiver, från andra orter”. I och med nutidens samhällsstruktur har stiftelsen idag definierat ”huvudstaden” som Stockholms län.

Verksamheten bedrivs inom fyra verksamhetsområden; **geriatrik**, **palliativ vård**, **rehabilitering** samt **äldreomsorg**. Alla verksamhetsområden bedrivs inom ramen för stiftelsens ändamål.



Stockholms Sjukhem bedriver inom **geriatriken** två verksamheter

- **Geriatrisk slutenvård** med 132 platser i Bromma och på Kungsholmen. Geriatrisk vård fokuserar på äldre multisjuka och möter stiftelsens ändamål att nå personer med långvarig sjukdom.

- **Kognitiv mottagning** med drygt 450 minnesutredningar per år där syftet är att diagnostisera demens i olika stadier.

- **Palliativ vård** bedrivs två verksamheter- **Palliativ slutenvård** med 22 vårdplatser som stödjer individer med obotlig sjukdom i livets slutskede samt deras anhöriga.

- **Avancerad sjukvård i hemmet (ASIH)** som möter individer med kvalificerade vårdbehov men som fortsatt kan stanna i sitt hem. Vårdformen visar tydligt samhällsutvecklingen från 1867 där Stockholms Sjukhem kan möta uppdraget att emottaga långvarigt och obotligt sjuka men utföra uppdraget i individens hem. Något som är eftersträvärt för att uppnå högsta möjliga livskvalitet utifrån individens förutsättningar. Något som sannolikt inte var möjligt vid stiftelsens grundande.

**Rehabilitering** bedriver

- **Neurologisk** och **kirurgisk slutenvårdsrehabilitering**, 29 vårdplatser, vilka möter olika grupper av patienter. Stor andel utgörs av individer med effekterna av stroke, cancer och andra allvarliga sjukdomar. Verksamhetens uppgift enligt vårt ändamål är att vårda och stödja individen att så långt som är möjligt återgå till en fungerande tillvaro i sitt hem.

- **Primärvårdsrehabilitering** inkluderande planerad neurologisk rehabilitering, hemrehabilitering och dagrehabilitering, som företrädesvis möter och stödjer individer med olika former av sjukdom/multisjukdom att kunna få en starkt livskvalitet trots sina diagnoser.

**Äldreomsorg** bedriver

- **Äldreboendet Vallgossen** med 84 lägenheter för demens och somatik samt 9 lägenheter specialiserade för yngre personer med demenssjukdom och 9 lägenheter för personer med förvärvat hjärnskada. Totalt har Vallgossen 102 lägenheter.

- **Äldreboendet Hornskroken** drivs på entreprenad med 53 lägenheter för demens samt 4 lägenheter för korttidsvård.

Verksamheten motsvarar väl vårt ändamål att möta personer med långvarig och obotlig sjukdom samt ersätter det hem de inte längre har förutsättningar att bo kvar i.

## Styrning

Stiftelsens högsta beslutande organ är principalmötet som väljer styrelseledamöter för en mandatperiod av högst fyra år i sänder. Rullande mandatperioder tillämpas i syfte att säkerställa kontinuiteten i styrelsearbetet. Styrelsen utser revisionskommitté, kassadirektör, FoUU-kommitté samt en läkarledamot med särskilt ansvar för sjukvården. Styrelsen utser även ett placeringsråd vilket är ett rådgivande organ till förvaltningen av stiftelsens kapital.

## FoUU

Stiftelsen bedriver egen forskning samt stödjer andra forskningsorganisationer inom våra profilområden, långvarigt eller obotligt sjuka. Till FoUU-enheten är professorer, universitetslektorer, docenter samt andra disputerade forskare knutna. Enheten bedriver utbildning för både studenter och stiftelsens egna medarbetare. Syftet är att förmedla kunskap, färdigheter och förhållningssätt inom våra olika vård- och omsorgsområden och därmed utveckla vår verksamhet för att kunna möta framtidens behov av vård och omsorg inom vårt uppdrag.

## Kapitalförvaltning

Stiftelsens kapitalförvaltning ska stödja och trygga stiftelsens verksamhet över tid. Det sker dels genom att kapitalets direktavkastning tillförs vård- och omsorgsverksamheten men också genom att fungera som buffert vid större förändringar.

Enligt stiftelsens grundregler ska kapitaltillgångarna förvaltas genom placeringar huvudsakligen på lång sikt och med lämplig riskfördelning.

Kapitalförvaltningen är organiserad under sjukhusdirektören med ett placeringsråd med ledamöter från styrelsen och externa specialister som fungerar som rådgivare till sjukhusledningen. Baserat på stiftelsens syfte har styrelsen i placeringspolicyn fastslagit att portföljen ska ha en bred exponering mot olika tillgångsslag, s.k. diversifiering, som innebär en god, men inte maximal, avkastning med balanserad risk. Portföljen ska även ha en sådan struktur att volatiliteten inte blir allt för stor för att över tid alltid kunna möta verksamhetens behov av likviditet utan radikala ingrepp i portföljen. Portföljen i dotterbolaget Medicorum förvaltas baserat på samma riktlinjer och styrning som moderstiftelsens portfölj.

Kapitalportföljen för stiftelsen redovisar en avkastning för 2021 om +26,2% och ett marknadsvärde om 3 768 mkr. För dotterbolaget Medicorums portfölj var avkastningen +26,9% med ett marknadsvärde om 141 mkr. Stiftelsens kapitalförvaltning kan redovisa en stabil avkastning för 2021. Stiftelsens kapitalförvaltning beskrivs närmare i eget kapitel samt i Hållbarhetsrapporten i den samlade verksamhetsberättelsen.

## Hållbarhetsrapport

Stiftelsens hållbarhetsarbete beskrivs i den samlade verksamhetsberättelsen, se sid 18-23.

## Väsentliga händelser under räkenskapsåret

2021 har fortsatt präglats av covid- 19. Under årets första kvartal såg vi ett resultat, exklusive kapitalförvaltning, som var 12 mkr sämre än budget och föregående årsresultat. Resultatet beror på vikande intäkter inom områdena Rehab och Palliativ vård. Kvartal två och tre fortsatte att visa en negativ avvikelse och när september stängdes låg vi 30 mkr efter budget, men i princip lika med 2020. Under kvartal fyra hämtade vi hem en aning på resultatet och gick med 3 mkr bättre än budget.

Under året har en omfattande renovering påbörjats av det så kallade Hus B på Kungsholmen. Renoveringen innebär att slutenvården inom palliativ vård och rehabilitering har evakuerat sina verksamheter till S:t Görans sjukhusområde från april 2021 till september 2022. Evakueringen innebär att vi tillfälligt minskar antalet vårdplatser i dessa slutenvårdsverksamheter från 87 till 58. Vid återflytten 2022 kommer Hus B att kunna öka totala antalet vårdplatser från dagens 87 till 96.

Ett projekt för att förbättra verksamhetens resultat har startats upp under 2021, "Vård och omsorg till fler med ekonomi i balans". Handlingsplaner för de olika verksamheterna har tagits fram och följs upp kontinuerligt.

Förändringar i ledningsgruppen har skett med ny verksamhetschef i äldreomsorgen Peter Ceder, ny verksamhetschef i den Palliativa vården Karolina Behrnsten. Vidare har en interim konsult tagits in på ekonomifunktionen för att hjälpa organisationen i arbetet för ekonomi i balans.

## Väsentliga händelser efter räkenskapsårets slut

Även inledningen av 2022 präglas av den fortsatta pandemin och osäkerheter i patientflöden och sjukskrivningarna av den egna personalen. Under februari har dock läget stabiliserats något och smittspridningen minskar. Att nu regeringen också släppt restriktionerna kommer med stor sannolikhet att påverka verksamheten positivt.

Stefan Bergdahl, Bitr. sjukhusdirektören har valt att säga upp sig, rekrytering kommer att startas.

## Förväntad framtida utveckling

Årets fokus är "Vård och omsorg till fler med ekonomi i balans". Förutsättningar för verksamheterna skall skapas för att nå de uppsatta målen i den av styrelsen beslutade affärsplanen 2020.

Återflytt till Hus B med ett utökat antal vårdplatser kommer att ske under senare delen av 2022, vidare startas ett nytt äldreboende upp Nyckelharpan i Upplands Väsby under kvartal fyra.

## Risker

De risker vi ser idag är framförallt relaterade till bemanning och intäkter som är beroende av detta. Risken ligger i att inte få tillgång till tillräckligt med sjuksköterskor, då fram för allt under sommarperioden, för att bedriva verksamheten. Det finns idag en brist på sjuksköterskor vilket medför höga kostnader eller att vi inte kan bemanna verksamheterna. Vi arbetar proaktivt genom att planera behoven, se över ersättningsnivåer och att skriva ramavtal med bemanningsbyråer.

## Flerårsöversikt (Tkr)

Koncernen	2021	2020	2019	2018
Nettoomsättning	733 696	687 238	717 880	650 787
Resultat efter avskrivningar	-137 387	-113 320	-105 115	-125 718
Självfinansieringsgrad (%)	80,9	81,0	86,4	79,4
Resultat efter finansiella poster	26 921	145 575	-1 533	575 589
Soliditet (%)	88,5	88,2	91,8	92,2
Moderstiftelsen	2021	2020	2019	2018
Nettoomsättning	733 696	687 238	717 880	654 422
Resultat efter avskrivningar	-144 117	-119 433	-110 801	-121 636
Självfinansieringsgrad (%)	80,3	80,5	85,8	83,0
Resultat efter finansiella poster	17 427	127 864	-9 252	578 988
Soliditet (%)	88,0	91,4	91,5	91,7

Resultat efter avskrivningar visar på det operativa resultatet före tillskott av stiftelsens tillförda medel från sin kapitalförvaltning.

Koncernens och moderstiftelsens resultat och ställning i övrigt framgår av efterföljande resultat- och balansräkningar samt kassaflödesanalyser med noter.

Alla belopp redovisas i tusen kronor.

## Koncernens resultaträkning

	Not	2021-12-31	2020-12-31
Nettoomsättning		733 696	687 238
Andelar i intresseföretags resultat		502	-98
Övriga rörelseintäkter		35 458	47 505
		<b>769 956</b>	<b>734 645</b>
<b>Rörelsens kostnader</b>			
Övriga externa kostnader		-225 241	-194 561
Personalkostnader	1	-631 899	-610 451
Av- och nedskrivningar av materiella och immateriella anläggningstillgångar		-49 903	-42 953
		<b>-907 043</b>	<b>-847 965</b>
<b>Rörelseresultat</b>		<b>-137 387</b>	<b>-113 320</b>
<b>Resultat från finansiella poster</b>			
Resultat från andelar i koncernföretag		-10	0
Resultat från övriga värdepapper och fordringar som är anläggningstillgångar	2	166 366	264 168
Övriga ränteintäkter och liknande resultatposter		1	29
Räntekostnader och liknande resultatposter		-2 049	-5 302
		<b>164 308</b>	<b>258 895</b>
<b>Resultat efter finansiella poster</b>		<b>26 921</b>	<b>145 575</b>
<b>Resultat före skatt</b>		<b>26 921</b>	<b>145 575</b>
Skatt på årets resultat	3	-443	-1 135
Uppskjuten skatt		-31	364
<b>Årets resultat</b>		<b>26 447</b>	<b>144 804</b>

## Koncernens balansräkning

Tillgångar	Not	2021-12-31	2020-12-31
<b>Anläggningstillgångar</b>			
<b>Materiella anläggningstillgångar</b>			
Byggnader och mark	4	643 878	676 532
Inventarier, verktyg och installationer	5	32 710	31 972
Pågående nyanläggningar och förskott avseende materiella anläggningstillgångar	6	102 286	24 715
		<b>778 874</b>	<b>733 219</b>
<b>Finansiella anläggningstillgångar</b>			
Andelar i intresseföretag och gemensamt styrda företag	7, 17	10 448	9 926
Andra långfristiga värdepappersinnehav	8	2 834 684	2 949 726
Andra långfristiga fordringar	9	13 500	13 500
		<b>2 858 632</b>	<b>2 973 152</b>
<b>Summa anläggningstillgångar</b>		<b>3 637 506</b>	<b>3 706 371</b>
<b>Omsättningstillgångar</b>			
<b>Kortfristiga fordringar</b>			
Kundfordringar		68 889	91 873
Övriga fordringar		844	982
Förutbetalda kostnader och upplupna intäkter	10	18 801	7 169
		<b>88 534</b>	<b>100 024</b>
<b>Kassa och bank</b>		<b>378 434</b>	<b>120 901</b>
		<b>378 434</b>	<b>120 901</b>
<b>Summa omsättningstillgångar</b>		<b>466 968</b>	<b>220 925</b>
<b>Summa tillgångar</b>		<b>4 104 474</b>	<b>3 927 296</b>

## Koncernens balansräkning

Eget kapital och skulder	Not	2021-12-31	2020-12-31
Eget kapital			
Eget kapital		3 633 127	3 606 681
Summa eget kapital		3 633 127	3 606 681
Avsättningar	11		
Avsättningar för pensioner och liknande förpliktelser		1 276	1 276
Avsättningar för uppskjuten skatt		2 513	2 482
		3 789	3 758
Långfristiga skulder	12		
Skulder till kreditinstitut		350 000	0
		350 000	0
Kortfristiga skulder			
Skulder till kreditinstitut		0	200 000
Leverantörsskulder		39 876	17 937
Aktuella skatteskulder		661	5 099
Övriga skulder		28 853	34 533
Upplupna kostnader och förutbetalda intäkter	13	48 168	59 288
		117 558	316 857
Summa eget kapital och skulder		4 104 474	3 927 296

## Rapport över förändringar i eget kapital

	Eget kapital inklusive årets res.	Summa eget kapital
Ingående eget kapital 2020-01-01	3 461 876	3 461 876
Årets resultat	144 804	144 804
Utgående eget kapital 2020-12-31	3 606 680	3 606 680
Ingående eget kapital 2021-01-01	3 606 680	3 606 680
Årets resultat	26 447	26 447
Utgående eget kapital 2021-12-31	3 633 127	3 633 127

## Koncernens kassaflödesanalys

	2021-12-31	2020-12-31
Den löpande verksamheten		
Rorelseresultat	-137 387	-113 320
Justeringar för poster som inte ingår i kassaflödet		
Avskrivningar	49 903	42 953
Betald inkomstskatt	-1 882	-907
Övriga poster	-502	97
	-89 868	-71 177
Finansiella poster		
Erhållen ränta	1	29
Erlagd ränta	-2 049	-5 302
	-2 048	-5 273

## Koncernens kassaflödesanalys, forts.

	2021-12-31	2020-12-31
<b>Kassaflöde från förändring av rörelsekapitalet</b>		
Förändring av kundfordringar	22 984	-26 311
Förändring av kortfristiga fordringar	-11 494	5 087
Förändring av leverantörsskulder	21 949	-1 722
Förändring av kortfristiga skulder	-19 809	19 659
<b>Kassaflöde från den löpande verksamheten</b>	<b>-78 286</b>	<b>-79 737</b>
<b>Investeringsverksamheten</b>		
Investeringar i materiella anläggningstillgångar	-95 558	-31 838
Investeringar i finansiella anläggningstillgångar	0	-10 000
<b>Kassaflöde från investeringsverksamheten</b>	<b>-95 558</b>	<b>-41 838</b>
<b>Finansieringsverksamheten</b>		
Erhållen ränta	9 712	579
Erhållen utdelning	76 643	86 706
Förvärv av finansiella anläggningstillgångar	-581 260	-290 086
Försäljning av finansiella anläggningstillgångar	776 282	255 241
Upptagande av lån	350 000	0
Amortering av lån	-200 000	0
<b>Kassaflöde från finansieringsverksamheten</b>	<b>431 377</b>	<b>52 440</b>
<b>Årets Kassaflöde</b>	<b>257 533</b>	<b>-69 135</b>
Likvida medel vid årets början	120 901	190 036
Likvida medel vid årets slut	378 434	120 901

## Moderstiftelsens resultaträkning

	Not	2021-12-31	2020-12-31
Nettoomsättning		733 696	687 238
Övriga rörelseintäkter		35 458	47 505
		<b>769 154</b>	<b>734 743</b>
<b>Rörelsens kostnader</b>			
Övriga externa kostnader		-225 169	-194 472
Personalkostnader	1	-631 899	-610 451
Av- och nedskrivningar av materiella och immateriella anläggningstillgångar		-56 203	-49 253
		<b>-913 271</b>	<b>-854 176</b>
<b>Rörelseresultat</b>		<b>-144 117</b>	<b>-119 433</b>
<b>Resultat från finansiella poster</b>			
Resultat från andelar i koncernföretag		-10	0
Resultat från övriga värdepapper och fordringar som är anläggningstillgångar	2	163 602	252 514
Övriga ränteintäkter och liknande resultatposter		0	28
Räntekostnader och liknande resultatposter		-2 048	-5 245
		<b>161 544</b>	<b>247 297</b>
<b>Resultat efter finansiella poster</b>		<b>17 427</b>	<b>127 864</b>
<b>Resultat före skatt</b>		<b>17 427</b>	<b>127 864</b>
Skatt på årets resultat	3	0	0
<b>Årets resultat</b>		<b>17 427</b>	<b>127 864</b>

## Moderstiftelsens balansräkning

Tillgångar	Not	2021-12-31	2020-12-31
<b>Anläggningstillgångar</b>			
<b>Immateriella anläggningstillgångar</b>			
Goodwill	14	9 450	15 750
		<b>9 450</b>	<b>15 750</b>
<b>Materiella anläggningstillgångar</b>			
Byggnader och mark	4	643 878	676 532
Inventarier, verktyg och installationer	5	32 710	31 972
Pågående nyanläggningar och förskott avseende materiella anläggningstillgångar	6	102 286	24 715
		<b>778 874</b>	<b>733 219</b>
<b>Finansiella anläggningstillgångar</b>			
Andelar i koncernföretag	15, 16	50 952	51 002
Andelar i intresseföretag och gemensamt styrda företag	7, 17	10 044	10 024
Andra långfristiga värdepappersinnehav	8	2 734 204	2 842 524
Andra långfristiga fordringar	9	13 500	13 500
		<b>2 808 700</b>	<b>2 917 050</b>
<b>Summa anläggningstillgångar</b>		<b>3 597 024</b>	<b>3 666 019</b>
<b>Omsättningstillgångar</b>			
<b>Kortfristiga fordringar</b>			
Kundfordringar		68 889	91 873
Övriga fordringar		844	981
Förutbetalda kostnader och upplupna intäkter	10	18 769	7 169
		<b>88 502</b>	<b>100 023</b>
Kassa och bank		362 255	112 440
<b>Summa omsättningstillgångar</b>		<b>450 757</b>	<b>212 463</b>
<b>Summa tillgångar</b>		<b>4 047 781</b>	<b>3 878 482</b>

## Moderstiftelsens balansräkning

Eget kapital och skulder	Not	2021-12-31	2020-12-31
Eget kapital		3 564 110	3 546 683
<b>Summa eget kapital</b>		<b>3 564 110</b>	<b>3 546 683</b>
<b>Avsättningar</b>			
Övriga avsättningar för pensioner och liknande förpliktelser	11	1 276	1 276
<b>Summa avsättningar</b>		<b>1 276</b>	<b>1 276</b>
<b>Långfristiga skulder</b>			
Skulder till kreditinstitut	12	350 000	0
<b>Summa långfristiga skulder</b>		<b>350 000</b>	<b>0</b>
<b>Kortfristiga skulder</b>			
Skulder till kreditinstitut		0	200 000
Leverantörsskulder		39 876	17 937
Skulder till koncernföretag		12 500	12 760
Aktuella skatteskulder		2 306	5 305
Övriga skulder		29 592	35 273
Upplupna kostnader och förutbetalda intäkter	13	48 121	59 248
<b>Summa kortfristiga skulder</b>		<b>132 395</b>	<b>330 523</b>
<b>Summa eget kapital och skulder</b>		<b>4 047 781</b>	<b>3 878 482</b>

## Moderstiftelsens rapport över förändringar i eget kapital

Namn	Allmänna fonder	Värderegleringsfonder	Särskilt förvaltade fonder	Totalt eget kapital
Ingående eget kapital 2020-01-01	475 216	2 939 601	4 002	3 418 819
Omföring särskilt förvaltade fonder	394		-394	0
Fonderade gåvomedel	-70		70	0
Årets resultat	-40 961	168 824		127 864
<b>Summa totalresultat</b>	<b>-40 637</b>	<b>168 824</b>	<b>-324</b>	<b>127 864</b>
Utgående eget kapital 2020-12-31	434 579	3 108 425	3 678	3 546 683
Omföring särskilt förvaltade fonder	26		-26	0
Fonderade gåvomedel	-42		42	0
Årets resultat	-63 102	80 530		17 427
<b>Summa totalresultat</b>	<b>-63 118</b>	<b>80 530</b>	<b>16</b>	<b>17 427</b>
Utgående eget kapital 2021-12-31	371 461	3 188 955	3 694	3 564 110

## Moderstiftelsens kassaflödesanalys

	2021-12-31	2020-12-31
Den löpande verksamheten		
Rörelseresultat	-144 117	-119 433
Justeringar för poster som inte ingår i kassaflödet	0	0
Avskrivningar	56 203	49 253
	<b>-87 914</b>	<b>-70 180</b>
<b>Finansiella poster</b>	0	28
Erhållen ränta	-2 048	-5 245
	<b>-89 962</b>	<b>-75 397</b>
<b>Kassaflöde från förändring av rörelsekapitalet</b>		
Förändring av kundfordringar	22 984	-26 311
Förändring av kortfristiga fordringar	-11 463	5 087
Förändring av leverantörsskulder	21 937	-1 720
Förändring av kortfristiga skulder	-20 066	15 649
	<b>-76 570</b>	<b>-82 692</b>
<b>Kassaflöde från den löpande verksamheten</b>	<b>-76 570</b>	<b>-82 692</b>
<b>Investeringsverksamheten</b>		
Investeringar i materiella anläggningstillgångar	-95 558	-31 838
Investeringar i finansiella anläggningstillgångar	0	-10 000
	<b>-95 558</b>	<b>-41 838</b>
<b>Kassaflöde från investeringsverksamheten</b>	<b>-95 558</b>	<b>-41 838</b>

## Moderstiftelsens kassaflödesanalys, forts.

	2021-12-31	2020-12-31
Finansieringsverksamheten		
Erhållen ränta	9 488	579
Erhållen utdelning	73 585	83 147
Förvärv av finansiella anläggningstillgångar	-560 365	-281 939
Försäljning av finansiella anläggningstillgångar	749 235	249 240
Upptagande av lån	350 000	0
Amortering av lån	-200 000	0
<b>Kassaflöde från finansieringsverksamheten</b>	<b>421 943</b>	<b>51 027</b>
<b>Årets Kassaflöde</b>	<b>249 815</b>	<b>-73 503</b>
Likvida medel vid årets början	112 440	185 943
Likvida medel vid årets slut	362 255	112 440

## Redovisnings- och värderingsprinciper

Årsredovisningen har upprättats enligt årsredovisningslagen (1995:1554), BFNAR 2012:1 Årsredovisning och koncernredovisning och BFNAR 2020:1 Vissa redovisningsfrågor med anledning av coronaviruset.

### Redovisningsvaluta

Årsredovisningen är upprättad i svenska kronor och beloppen anges i tkr om inget annat anges.

### Klassificering

Anläggningstillgångar, långfristiga skulder och avsättningar består i allt väsentligt enbart av belopp som förväntas återvinnas eller betalas efter mer än tolv månader räknat från balansdagen. Omsättningstillgångar och kortfristiga skulder består i allt väsentligt enbart av belopp som förväntas återvinnas eller betalas inom tolv månader från balansdagen.

### Koncernredovisning

#### Omfattning

Koncernredovisningen omfattar moderstiftelsen och de dotterföretag i vilka moderstiftelsen direkt eller indirekt innehar mer än 50% av rösterna eller på annat sätt har ett bestämmande inflytande.

#### Redovisningsmetod

Koncernredovisningen är upprättad enligt förvärvsmetoden vilket innebär att eget kapital som fanns i dotterföretagen vid förvärvstidpunkten elimineras i sin helhet. I koncernens eget kapital ingår härigenom endast den del av dotterföretagens eget kapital som tillkommit efter förvärvet.

Bokslutsdispositioner och obeskattade reserver delas upp i eget kapital och uppskjuten skatteskuld. Uppskjuten skatt hänförlig till årets bokslutsdispositioner ingår i årets resultat. Den uppskjutna skatteskulden har redovisats som avsättning, medan resterande del tillförts koncernens eget kapital.

### Intresseföretag och gemensamt styrt företag

Intresseföretag är de företag där koncernen har ett betydande men inte bestämmande inflytande, vilket i regel gäller för aktieinnehav som omfattar minst 20% av rösterna.

Innehav i intresseföretag redovisas enligt kapitalandelsmetoden

och värderas inledningsvis till anskaffningsvärde. Koncernens redovisade värde på innehav i intresseföretag inkluderar goodwill som identifieras vid förvärvet, netto efter avskrivningar och eventuella nedskrivningar. Koncernens andel av resultat som uppkommit i intresseföretaget efter förvärvet redovisas i resultaträkningen. Ackumulerade förändringar efter förvärvet redovisas som ändring av innehavets redovisade värde.

Orealiserade vinster på transaktioner mellan koncernen och dess intresseföretag elimineras i förhållande till koncernens innehav i intresseföretaget.

I moderstiftelsen redovisas andelar i intresseföretag initialt till anskaffningsvärdet, vilket inkluderar eventuella transaktionsutgifter som är direkt hänförliga till förvärvet av andelarna. Emissionslikvider och aktieägartillskott läggs till anskaffningsvärdet. Skulle det verkliga värdet vara lägre än det redovisade värdet skrivs andelarna ned till det verkliga värdet om värdenedgången kan antas vara bestående.

### Kassaflödesanalys

Kassaflödesanalysen har upprättats enligt den indirekta metoden varvid justering skett för transaktioner som inte medfört in- eller utbetalningar. Som likvida medel klassificeras, förutom kassa- och banktillgodohavanden, kortfristiga likvida placeringar som lätt kan omvandlas till ett känt belopp och som är utsatt för en obetydlig risk för värdefluktuation.

### Intäktsredovisning

Intäkter har tagits upp till verkligt värde av vad som erhållits eller kommer att erhållas och redovisas i den omfattning det är sannolikt att de ekonomiska fördelarna kommer att tillgodogöras stiftelsen och intäkterna kan beräknas på ett tillförlitligt sätt.

Ersättning i form av ränta, royalty eller utdelning redovisas som intäkt när det är sannolikt att företaget kommer att få de ekonomiska fördelar som är förknippade med transaktionen och när inkomsten kan beräknas på ett tillförlitligt sätt.

## Ersättningar till anställda

Ersättningar till anställda avser alla typer av ersättningar som koncernen lämnar till de anställda. Koncernens ersättningar innefattar bland annat löner, betald semester, betald frånvaro och ersättningar efter avslutad anställning (pensioner). Redovisning sker i takt med intjänandet. Ersättningar till anställda efter avslutad anställning avser avgiftsbestämda eller förmånsbestämda pensionsplaner. Som avgiftsbestämda planer klassificeras planer där fastställda avgifter betalas och det inte finns förpliktelser, vare sig legala eller informella, att betala något ytterligare, utöver dessa planer. Övriga planer klassificeras som förmånsbestämda pensionsplaner.

Koncernen har delvis förmånsbestämda pensionsplaner som finansieras via Alecta och KPA, vilka redovisas som avgiftsbestämda planer då det inte finns tillräcklig information för att redovisa planen som förmånsbestämd.

## Leasing

Leasingavtal klassificeras antingen som finansiell eller operationell leasing. Finansiell leasing föreligger då de ekonomiska riskerna och förmånerna förknippade med leasingobjektet i all väsentlighet har förts över till leasetagaren. I annat fall är det fråga om operationell leasing. Koncernen har inga väsentliga finansiella leasingavtal varför samtliga leasingavtal redovisas som operationella leasingavtal, vilket innebär att leasingavgiften fördelas linjärt över leasingperioden. De avser till största delen hyra av textilier samt lokalhyra.

## Inkomstskatter

Redovisning av inkomstskatt inkluderar aktuell skatt och uppskjuten skatt. Skatten redovisas i resultaträkningen, förutom i de fall den avser poster som redovisas direkt i eget kapital. I sådana fall redovisas även skatten i eget kapital. Uppskjuten skatt redovisas enligt balansräkningsmetoden på alla väsentliga temporära skillnader. En temporär skillnad finns när det bokförda värdet på en tillgång eller skuld skiljer sig från det skattemässiga värdet. Uppskjuten skatt beräknas med tillämpning av den skattesats som har beslutats eller aviserats per balansdagen. Uppskjutna skattefordringar redovisas i den omfattning det är troligt att framtida skattemässiga överskott kommer att finnas mot vilka de temporära skillnaderna kan nyttjas.

## Anläggningstillgångar

Goodwill är den skillnad som uppkom vid inkråmsförvärvet från det helägda dotterbolaget Medicorum AB. Anskaffningsvärdet för det förvärvade inkråmet är högre än motsvarande värdet på nettotillgångar. Vid förvärvstidpunkten redovisas den uppkomna goodwillen som en tillgång i balansräkningen.

Materiella anläggningstillgångar redovisas till anskaffningsvärde minskat med ackumulerade avskrivningar och eventuella nedskrivningar.

Byggnad som utgör materiell anläggningstillgång har delats upp på betydande komponenter när komponenterna har väsentligt olika nyttjandeperioder.

Avskrivningsbart belopp utgörs av anskaffningsvärdet minskat med ett beräknat restvärde om detta är väsentligt. Avskrivning sker linjärt över den förväntade nyttjandeperioden.

Immateriella anläggningstillgångar	
Goodwill	5 år
Materiella anläggningstillgångar	
Byggnader hus	10-100 år
Byggnader installationer	15-20 år
Byggnadsinventarier	10-20 år
Markanläggningar	30 år
Inventarier	3-5 år

## Värdepapper

Långfristiga värdepappersinnehav, innefattande såväl aktier som ränte- och aktierelaterade instrument upptas till det lägsta av anskaffningsvärde och marknadsvärde för innehavet i sin helhet (portföljvärdering). Anskaffningsvärde för realränteobligationer utgörs av ursprungligt anskaffningsvärde med tillägg för upplupen ränta och inflationskompensation.

Marknadsvärde för värdepapper i utländsk valuta framräknas på basis av valutakursen på bokslutsdagen.

Vid varje balansdag bedömer stiftelsen om det finns någon indikation på nedskrivningsbehov av värdepappersportföljen. Nedskrivning sker om värdenedgången bedöms vara bestående. Nedskrivning redovisas i resultaträkningsposten Resultat från övriga värdepapper och fordringar som är anläggningstillgångar.

## Nedskrivningar

Skulle en indikation om en värdenedgång beträffande en tillgång föreligga fastställs dess återvinningsvärde. Överstiger tillgångens bokförda värde återvinningsvärdet skrivs tillgången ner till detta värde. Återvinningsvärdet definieras som det högsta av marknadsvärdet och nyttjandevärdet. Nedskrivningar redovisas över resultaträkningen

## Eget kapital

Det egna kapitalet i stiftelsen består av följande fonder:

- **Allmänna fonden**
- **Värderegleringsfonden**
- **Ändamålsbestämda medel**, bestående av särskilt förvaltade fonder såsom Jan Wallanders fond samt Gåvomedelsfonden.

Allt eget kapital är att betrakta som fritt eget kapital.

## Disposition av resultatet

**Allmänna fonden**; till allmänna fonden avsätts eller tas i anspråk totala resultatet exklusive beslutad avsättning till de särskilt förvaltade fonderna samt till värderegleringsfonden.

**Värderegleringsfonden**; till värderegleringsfonden avsätts eller tas i anspråk realisationsresultatet från värdepapper.

**Ändamålsbestämda medel**; Jan Wallanders fond; denna fond tilldelas sin faktiska årliga avkastning från egen värdepappersdepå. Fonden skall utnyttjas i sin helhet i första hand inom en period av 10-15 år, men om så skulle visa sig önskvärt inom en kortare eller längre tidsperiod. Beloppet som utnyttjas (enligt separat beslut) respektive år skall årligen omföras till allmänna fonden.

**Ändamålsbestämda medel**; Gåvomedelsfond; där "gåvor utan särskilda villkor" tillförs särskilt förvaltade medel med rubriken "Gåvomedel". Från dessa särskilt förvaltade medel kan verksamheten hos sjukhusdirektören ansöka om disposition av medel för kompetensutveckling samt personalutvecklande åtgärder.

## Fordringar, skulder och avsättningar

Om inget annat anges ovan värderas kortfristiga fordringar till det lägsta av dess anskaffningsvärde och det belopp varmed de beräknas bli reglerade. Långfristiga fordringar och långfristiga skulder värderas efter det första värderingstillfället till upplupet anskaffningsvärde. Övriga skulder och avsättningar värderas till de belopp varmed de beräknas bli reglerade.

Övriga tillgångar redovisas till anskaffningsvärde om inget annat anges.

## Nyckeltalsdefinitioner

- **Nettoomsättning**; Rörelsens huvudintäkter, fakturerade kostnader, sidointäkter samt intäktskorrigeringar.
- **Resultat efter avskrivningar**; Resultat efter avskrivningar men före finansiella intäkter och kostnader.
- **Självfansieringsgrad** (%); Rörelsens nettoomsättning i procent av rörelsens kostnader.
- **Resultat efter finansiella poster**; Resultat efter finansiella poster men före skatt.
- **Soliditet** (%); Justerat eget kapital (eget kapital och obeskattade reserver med avdrag för uppskjuten skatt) i procent av balansomslutning.

## Uppskattningar och bedömningar

För att upprätta finansiella rapporter gör företagsledningen bedömningar och uppskattningar som påverkar de redovisade beloppen av tillgångar och skulder, intäkter och kostnader. Verkligt utfall kan avvika från dessa uppskattningar och bedömningar.

De uppskattningar och antaganden som kan komma att leda till risk för väsentliga justeringar i redovisade värden är främst värdering av anläggningstillgångar.

Varje år prövas om det finns någon indikation på att tillgångars värde är lägre än det redovisade värdet. Finns en indikation så beräknas tillgångens återvinningsvärde, vilket är det högsta av tillgångens verkliga värde med avdrag för försäljningskostnader.

**Not 1. Anställda och personalkostnader**

Koncernen		
Moderstiftelsen	2021	2020
Medelantalet anställda		
Kvinnor	730	724
Män	129	130
	859	854

**Löner och andra ersättningar**

Styrelse och verkställande direktör	2 783	2 636
Övriga anställda	430 670	410 933
	433 453	413 569

**Sociala kostnader**

Pensionskostnader för styrelse och VD	595	581
Pensionskostnader för övriga anställda	46 704	42 968
Övriga sociala avgifter enligt lag och avtal	130 388	127 473
	177 687	171 022

<b>Totala löner, ersättningar, sociala kostnader och pensionskostnader</b>	<b>611 140</b>	<b>584 591</b>
--	----------------	----------------

**Könsfördelning bland ledande befattningshavare**

Andel kvinnor i styrelsen	70%	67%
Andel män i styrelsen	30%	33%
Andel kvinnor bland övriga ledande befattningshavare	75%	86%
Andel män bland övriga ledande befattningshavare	25%	14%

**Avtal om avgångsvederlag**

Avgångsvederlag för sjukhusdirektör. Vid uppsägning från Stiftelsens sida utbetalas 18 månadslöner.

**Not 4. Byggnader och mark.****Koncernen**

Moderstiftelsen	2021-12-31	2020-12-31
Ingående anskaffningsvärden	907 625	893 339
Inköp	464	6 177
Omklassificeringar	0	8 109
<b>Utgående ackumulerade anskaffningsvärden</b>	<b>908 089</b>	<b>907 625</b>
Ingående avskrivningar	-231 093	-198 753
Årets avskrivningar	-33 118	-32 340
<b>Utgående ackumulerade avskrivningar</b>	<b>-264 211</b>	<b>-231 093</b>
<b>Utgående redovisat värde</b>	<b>643 878</b>	<b>676 532</b>

**Not 2. Resultat från övriga värdepapper och fordringar som är anläggningstillgångar**

Koncernen	2021	2020
Erhållna utdelningar	76 643	86 706
Räntor	9 712	579
Resultat vid avyttringar	80 011	-3 781
Återföring av nedskrivningar	0	180 664
	166 366	264 168

**Moderstiftelsen**

Moderstiftelsen	2021	2020
Erhållna utdelningar	73 585	83 146
Räntor	9 488	579
Resultat vid avyttringar	80 530	-3 745
Återföring av nedskrivningar	0	172 534
	163 603	252 514

**Not 3. Skatt på årets resultat****Koncernen**

Koncernen	2021	2020
Aktuell skatt	443	1 135
	443	1 135

**Moderstiftelsen**

Moderstiftelsen	2021	2020
Aktuell skatt	0	0
	0	0

**Not 5. Inventarier, verktyg och installationer****Koncernen**

Moderstiftelsen	2021-12-31	2020-12-31
Ingående anskaffningsvärden	106 424	99 697
Inköp	17 523	6 727
<b>Utgående ackumulerade anskaffningsvärden</b>	<b>123 947</b>	<b>106 424</b>
Ingående avskrivningar	-74 452	-63 840
Omklassificeringar	0	1
Årets avskrivningar	-16 785	-10 613
<b>Utgående ackumulerade avskrivningar</b>	<b>-91 237</b>	<b>-74 452</b>
<b>Utgående redovisat värde</b>	<b>32 710</b>	<b>31 972</b>

**Not 6. Pågående nyanläggningar och förskott avseende materiella anläggningar****Koncernen**

Moderstiftelsen	2021-12-31	2020-12-31
Ingående anskaffningsvärden	24 715	13 890
Inköp	77 571	18 934
Omklassificeringar	0	-8 109
<b>Utgående ackumulerade anskaffningsvärden</b>	<b>102 286</b>	<b>24 715</b>
<b>Utgående redovisat värde</b>	<b>102 286</b>	<b>24 715</b>

**Not 7. Andelar i intresseföretag och gemensamt styrda företag.****Koncernen**

Koncernen	2021-12-31	2020-12-31
Ingående anskaffningsvärden	9 926	24
Inköp	20	10 000
Resultatandel från intresseföretag	502	-98
<b>Utgående ackumulerade anskaffningsvärden</b>	<b>10 448</b>	<b>9 926</b>
<b>Utgående redovisat värde</b>	<b>10 448</b>	<b>9 926</b>

**Moderstiftelsen**

Moderstiftelsen	2021-12-31	2020-12-31
Ingående anskaffningsvärden	10 024	24
Inköp	20	10 000
<b>Utgående ackumulerade anskaffningsvärden</b>	<b>10 044</b>	<b>10 024</b>
<b>Utgående redovisat värde</b>	<b>10 044</b>	<b>10 024</b>

**Not 8. Andra långfristiga värdepappersinnehav.**

Koncernen	2021-12-31	2020-12-31
Ingående anskaffningsvärdenspo	2 949 726	2 918 662
Inköp	581 240	290 087
Försäljningar	-696 282	-259 023
<b>Utgående ackumulerade anskaffningsvärden</b>	<b>2 834 684</b>	<b>2 949 726</b>
Ingående nedskrivningar	0	-180 665
Återförda nedskrivningar	0	180 665
<b>Utgående ackumulerade nedskrivningar</b>	<b>0</b>	<b>0</b>
<b>Utgående redovisat värde</b>	<b>2 834 684</b>	<b>2 949 726</b>

Marknadsvärde per bokslutsdag 3 908 992 tkr.

Moderstiftelsen	2021-12-31	2020-12-31
Ingående anskaffningsvärden	2 842 524	2 813 572
Inköp	560 345	288 003
Försäljningar	-668 665	-259 051
<b>Utgående ackumulerade anskaffningsvärden</b>	<b>2 734 204</b>	<b>2 842 524</b>
Ingående nedskrivningar	0	-172 534
Återförda nedskrivningar	0	172 534
<b>Utgående ackumulerade nedskrivningar</b>	<b>0</b>	<b>0</b>
<b>Utgående redovisat värde</b>	<b>2 734 204</b>	<b>2 842 524</b>

Marknadsvärde per bokslutsdag 3 676 955 tkr.

**Not 9. Andra långfristiga fordringar.**

Koncernen	2021-12-31	2020-12-31
Ingående anskaffningsvärden	13 500	13 500
<b>Utgående ackumulerade anskaffningsvärden</b>	<b>13 500</b>	<b>13 500</b>
<b>Utgående redovisat värde</b>	<b>13 500</b>	<b>13 500</b>

**Not 10. Förutbetalda kostnader och upplupna intäkter.**

Koncernen	2021-12-31	2020-12-31
Övriga upplupna intäkter	912	2 843
Övriga förutbetalda kostnader	17 889	4 326
	18 801	7 169
<b>Moderstiftelsen</b>	<b>2021-12-31</b>	<b>2020-12-31</b>
Övriga upplupna intäkter	884	2 843
Övriga förutbetalda kostnader	17 885	4 326
	18 769	7 169

**Not 11. Avsättningar**

Koncernen	2021-12-31	2020-12-31
Uppskjuten skatteskuld		
Belopp vid årets ingång	2 482	2 846
Under året ianspråktaga belopp	31	0
Under året återförda belopp	0	-364
	2 513	2 482
Moderstiftelsen		
Pensioner och liknande förpliktelser		
Belopp vid årets ingång	1 276	1 276
	1 276	1 276

**Not 12. Långfristiga skulder.**

Koncernen	2021-12-31	2020-12-31
<b>Moderstiftelsen</b>	<b>2021-12-31</b>	<b>2020-12-31</b>
Förfaller mellan 2 och 5 år efter balansdagen		
Kreditinstitut	350 000	0
	350 000	0

**Not 13. Upplupna kostnader och förutbetalda intäkter.**

Koncernen	2021-12-31	2020-12-31
Personalrelaterade kostnader	36 015	36 727
Upplupna räntekostnader	120	145
Förutbetalda hyresintäkter	1 568	1 530
Övriga upplupna kostnader	10 465	20 886
	48 168	59 288

Moderstiftelsen	2021-12-31	2020-12-31
Personalrelaterade kostnader	36 015	36 727
Upplupna räntekostnader	120	145
Förutbetalda hyresintäkter	1 568	1 530
Övriga upplupna kostnader	10 418	20 846
	48 121	59 248

**Not 14. Goodwill.**

Moderstiftelsen	2021-12-31	2020-12-31
Ingående anskaffningsvärden	31 500	31 500
<b>Utgående ackumulerade anskaffningsvärden</b>	<b>31 500</b>	<b>31 500</b>
Ingående avskrivningar	-15 750	-9 450
Årets avskrivningar	-6 300	-6 300
<b>Utgående ackumulerade avskrivningar</b>	<b>-22 050</b>	<b>-15 750</b>
<b>Utgående redovisat värde</b>	<b>9 450</b>	<b>15 750</b>

**Not 15. Andelar i koncernföretag.**

Moderstiftelsen	2021-12-31	2020-12-31
Ingående anskaffningsvärden	51 002	51 002
Försäljningar	-50	0
Utgående ackumulerade anskaffningsvärden	50 952	51 002
Utgående redovisat värde	50 952	51 002

**Not 16. Specifikation andelar i koncernföretag.**

Namn	Kapitalandel	Rösträttsandel	Antal andelar	Bokfört värde
Medicorum AB	100%	100%	33 250	50 952
				50 952

Namn	Org.Nr.	Säte
Medicorum AB	556620-1546	Stockholm

**Not 17. Specifikation andelar i intresseföretag och gemensamt styrda företag.**

Koncernen				
Namn	Kapitalandel	Rösträttsandel	Antal andelar	Bokfört värde
SPP Fastighet 2 KB				44
Marie Cederschiöld högskola	25%	25%	9 375	10 404
				10 448

Moderstiftelsen				
Namn	Kapitalandel	Rösträttsandel	Antal andelar	Bokfört värde
SPP Fastighet 2 KB				44
Marie Cederschiöld högskola	25%	25%	9 375	10 404
				10 448

Namn	Org.Nr.	Säte
SPP Fastighet 2 KB	969788-6761	Stockholm
Marie Cederschiöld högskola	556688-5280	Stockholm

**Not 18. Väsentliga händelser efter räkenskapsårets slut.****Moderstiftelsen och Koncernen**

Även inledningen av 2022 präglas av den fortsatta pandemin och osäkerheter i patientflöden och sjukskrivningarna av den egna personalen. Under februari har dock läget stabiliserats något och smittspridningen minskar. Att nu regeringen också släppt restriktionerna kommer med stor sannolikhet att påverka verksamheten positivt. Stefan Bergdahl, Bitr. sjukhusdirektören har valt att säga upp sig, rekrytering kommer att startas.

**Not 19. Ställda säkerheter.**

Moderstiftelsen och Koncernen	2021-12-31	2020-12-31
För skulder till kreditinstitut:		
Fastighetsinteckningar	350 000	200 000
	350 000	200 000

Stockholm april 2022

**Dag Klackenber**

Ordförande

**Anne-Marie Svensson****Richard Åhlberg****Anne Ekdahl****Ewa Stålldal****Cecilia Thomasson Blomquist****Gunnar Németh****Nina Rawal****Lena Kruse****Helena Hvitfeldt**

Vår revisionsberättelse har lämnats april 2022

**Anna Stenberg**

Auktoriserad revisor

**Leni Björklund**

Lekmannarevisor

# Revisionsberättelse till årssammanträdet i Stiftelsen Stockholms Sjukhem, Org.Nr 802002–9818

## Rapport om årsredovisningen och koncernredovisningen

### Uttalanden

Vi har utfört en revision av årsredovisningen och koncernredovisningen för **stiftelsen Stockholms Sjukhem** för år 2021. stiftelsens årsredovisning och koncernredovisning ingår på sidorna 25–49 i detta dokument.

Enligt vår uppfattning har års redovisningen och koncernredovisningen upprättats i enlighet med årsredovisningslagen och ger en i alla väsentliga avseenden rättvisande bild av stiftelsens och koncernens finan siella ställning per den 31 december 2021 och av dess finansiella resultat och kassaflöde för året enligt årsredovisningslagen. Förvaltningsberättelsen är förenlig med årsredovisningens och koncernredovisningens övriga delar.

### Grund för uttalanden

Vi har utfört revisionen enligt god revisionssed i Sverige. Revisorernas ansvar enligt denna sed beskrivs närmare i avsnitten **Den auktoriserade revisorns ansvar** samt **Lekmannarevisorns ansvar**.

Vi är oberoende i förhållande till stiftelsen enligt god revisorssed i Sverige. Jag som auktoriserad revisor har i övrigt fullgjort mitt yrkesetiska ansvar enligt dessa krav.

Vi anser att de revisionsbevis vi har inhämtat är tillräckliga och ändamålsenliga som grund för våra uttalanden.

### Annan information än årsredovisningen och koncernredovisningen

Detta dokument innehåller även annan information än årsredovisningen och koncernredovisningen och återfinns på sidorna 4-17. Det är styrelsen som har ansvaret för denna andra information.

Vårt uttalande avseende årsredovisningen och koncernredovisningen omfattar inte denna information och vi gör inget uttalande med bestyrkande avseende denna andra information.

I samband med vår revision av årsredovisningen och koncernredovisningen är det vårt ansvar att läsa den information som identifierats ovan och överväga om informationen i väsentlig utsträckning är oförenlig med årsredovisningen och koncernredovisningen. Vid denna genomgång beaktar vi även den kunskap vi i övrigt inhämtat under revisionen samt bedömer om informationen i övrigt verkar innehålla väsentliga felaktigheter.

Om vi, baserat på det arbete som har utförts avseende denna information, drar slutsatsen att den andra informationen innehåller en väsentlig felaktighet, är vi skyldiga att rapport era detta. Vi har inget att rapportera i det avseendet.

### Styrelsens ansvar

Det är styrelsen som har ansvaret för att årsredovisningen och koncernredovisningen upprättas och att den ger en rättvisande bild enligt årsredovisningslagen. Styrelsen ansvarar även för den interna kontroll som de bedömer är nödvändig för att upprätta en årsredovisning och koncernredovisning som inte innehåller några väsentliga felaktigheter, vare sig dessa beror på oegentligheter eller på misstag.

Vid upprättandet av årsredovisningen och koncernredovisningen ansvarar styrelsen för bedömningen av stiftelsens och koncernens förmåga att fortsätta verksamheten. Den upp lyser, när så är tillämpligt, om förhållanden som kan påverka för mågan att fortsätta verksamheten och att använda antagandet om fortsatt drift. Antagandet om fortsatt drift tillämpas dock inte om styrelsen avser att likvidera stiftelsen, upphöra med verksamheten eller inte har något realistiskt alternativ till att göra något av detta.

### Den auktoriserade revisorns ansvar

Jag har att utföra revisionen enligt International Standards on Auditing (ISA) och god revisionssed i Sverige. Mitt mål är att uppnå en rimlig grad av säkerhet om huruvida årsredovisningen och koncernredovisningen som helhet inte innehåller några väsentliga felaktigheter, vare sig dessa beror på oegentligheter eller på misstag. Rimlig säkerhet är en hög grad av säkerhet, men är ingen garanti för att en revision som utförs enligt ISA och god revisionssed i Sverige alltid kommer att upptäcka en väsentlig felaktighet om en sådan finns. Felaktigheter kan uppstå på grund av oegentligheter eller misstag och anses vara väsentliga om de enskilt eller tillsammans rimligen kan förväntas påverka de ekonomiska beslut som användare fattar med grund i årsredovisningen och koncernredovisningen.

Som del av en revision enligt ISA använder jag professionellt omdöme och har en professionellt skeptisk inställning under hela revisionen. Dessutom:

- identifierar och bedömer jag riskerna för väsentliga felaktigheter i årsredovisningen och koncern redovisningen, vare sig dessa beror på oegentligheter eller på misstag, utformar och utför granskningsåtgärder bland annat utifrån dessa risker och inhämtar revisionsbevis som är tillräckliga och ändamålsenliga för att utgöra en grund för våra uttalanden. Risken för att inte upptäcka en väsentlig felaktighet till följd av oegentligheter är högre än för en väsentlig felaktighet som beror på misstag, eftersom oegentligheter kan innefatta agerande i maskopi, förfalskning, avsiktliga utelämnanden, felaktig information eller åsidosättande av intern kontroll.
- skaffar jag mig en förståelse av den del av stiftelsens interna kontroll som har betydelse för min revision för att utforma granskningsåtgärder som är lämpliga med hänsyn till omständigheterna, men inte för att uttala mig om effektiviteten i den interna kontrollen.
- utvärderar jag lämpligheten i de redovisningsprinciper som används och rimligheten i styrelsens uppskattningar i redovisningen och tillhörande upplysningar.
- drar jag en slutsats om lämpligheten i att styrelsen använder antagandet om fortsatt drift vid upprättandet av årsredovisningen och koncernredovisningen. Jag drar också en slutsats, med grund i de inhämtade revisionsbevisen, om huruvida det finns någon väsentlig osäkerhetsfaktor som avser sådana

händelser eller för hållanden som kan leda till betydande tvivel om stiftelsens förmåga att fortsätta verksamheten. Om jag drar slutsatsen att det finns en väsentlig osäkerhetsfaktor, måste jag i revisionsberättelsen fästa uppmärksamheten på upplysningarna i årsredovisningen och koncernredovisningen om den väsentliga osäkerhetsfaktorn eller, om sådana upplysningar är otillräckliga, modifiera uttalandet om årsredovisningen och koncernredovisningen. Mina slutsatser baseras på de revisionsbevis som inhämtas fram till datumet för revisionsberättelsen. Dock kan framtida händelser eller förhållan den göra att en stiftelse inte längre kan fortsätta verksamheten.

- utvärderar jag den övergripande presentationen, strukturen och innehållet i årsredovisningen och koncernredovisningen, däribland upplysningarna, och om årsredovisningen och koncernredovisningen återger de underliggande transaktionerna och händelserna på ett sätt som ger en rättvisande bild.

Jag måste informera styrelsen om bland annat revisionens planerade omfattning och inriktning samttid punkten för den. Jag måste också informera om betydelsefulla iakttagelser under revisionen, däribland de eventuella betydande brister i den interna kontrollen som jag identifierat.

### Lekmannarevisorns ansvar

Jag har att utföra en revision enligt stiftelselagen och därmed enligt god revisionssed i Sverige. Mitt mål är att uppnå en rimlig grad av säkerhet om huruvida årsredovisningen och koncernredovisningen har upprättats i enlighet med årsredovisningslagen och om årsredovisningen och koncernredovisningen ger en rättvisande bild av stiftelsens och koncernens resultat och ställning.

### Rapport om andra krav enligt lagar och andra författningar

#### Uttalande

Utöver vår revision av årsredovisningen och koncernredovisningen har vi även utfört en revision av styrelsens förvaltning för stiftelsen Stockholms Sjukhem för år 2021. Enligt vår uppfattning har styrelsens ledamöter inte handlat i strid med stiftelselagen, stiftelseförordnandet eller årsredovisningslagen.

Vi tillstyrker att styrelsens leda möter beviljas ansvarsfrihet för räkenskapsåret.

### Grund för uttalande

Vi har utfört revisionen enligt god revisionsssed i Sverige. Vårt ansvar enligt denna beskrivs närmare i avsnittet Revisorernas ansvar. Vi är oberoende i förhållande till stiftelsen enligt god revisorssed i Sverige. Jag som auktoriserad revisor har i övrigt fullgjort mitt yrkesetiska ansvar enligt dessa krav.

Vi anser att de revisionsbevis vi har inhämtat är tillräckliga och ändamålsenliga som grund för vårt uttalande.

### Styrelsens ansvar

Det är styrelsen som har ansvaret för förvaltningen enligt stiftelselagen och stiftelseförordnandet.

### Revisorernas ansvar

Vårt mål beträffande revisionen av förvaltningen, och därmed vårt uttalande, är att inhämta revisionsbevis för att med en rimlig grad av säkerhet kunna bedöma om någon styrelse ledamot i något väsentligt avseende:

- företagit någon åtgärd eller gjort sig skyldig till någon försummelse som kan föranleda ersättningsskyldighet mot stiftelsen eller om det finns skäl för entledigande, eller
- på något annat sätt handlat i strid med stiftelselagen, stiftelseförordnandet eller årsredovisningslagen.

Rimlig säkerhet är en hög grad av säkerhet, men ingen garanti för att en revision som utförs enligt god revisionsssed i Sverige alltid kommer att upptäcka åtgärder eller försummelser som kan föranleda ersättningskyldighet mot stiftelsen.

Som en del av en revision enligt god revisionsssed i Sverige använder den auktoriserade revisorn professionellt omdöme och har en professionellt skeptisk inställning under hela revisionen. Granskningen av förvaltningen grundar sig främst på revisionen av räkenskaperna. Vilka tillkommande granskningsåtgärder som utförs baseras på vår professionella bedömning med utgångspunkt i risk och väsentlighet. Det innebär att vi fokuserar granskningen på sådana åtgärder, områden och förhållanden som är väsentliga för verksamheten och där avsteg och överträdelse skulle ha särskild betydelse för stiftelsens situation. Vi går igenom och prövar fattade beslut, beslutsunderlag, viktiga åtgärder och andra förhållanden som är relevanta för vårt uttalande.

Stockholm april 2022

Anna Stenberg  
Auktoriserad revisor

Leni Björklund  
Lekmannarevisor



## Styrelsen



Övre raden, från vänster: Helena Hvitfeldt, Dag Klackenber, Greger Slättman (arbetstagarrepresentant), Anne-Eva Friström (arbetstagarrepresentant), Ann-Marie Svensson.  
Nedre raden, från vänster: Anne Ekdahl, Ewa Stålldal, Nina Rawal, Lena Kruse, Cecilia Thomasson Blomquist  
Saknas på bilden: Gunnar Németh, Richard Åhlberg.

## Ledningen



Från vänster, övre raden: Peter Ceder, Christina Gosselman Landby, Annika Kullman Höök, Marinette Hansson, Georg Engel, Eva Ribbenhall.  
Från vänster, nedre raden: Karolina Behrsten, Marianne Reimers, Karin Thalén, Alexis Wärmländer, Carin Åsen.  
Saknas på bilden: Stefan Bergdahl.

