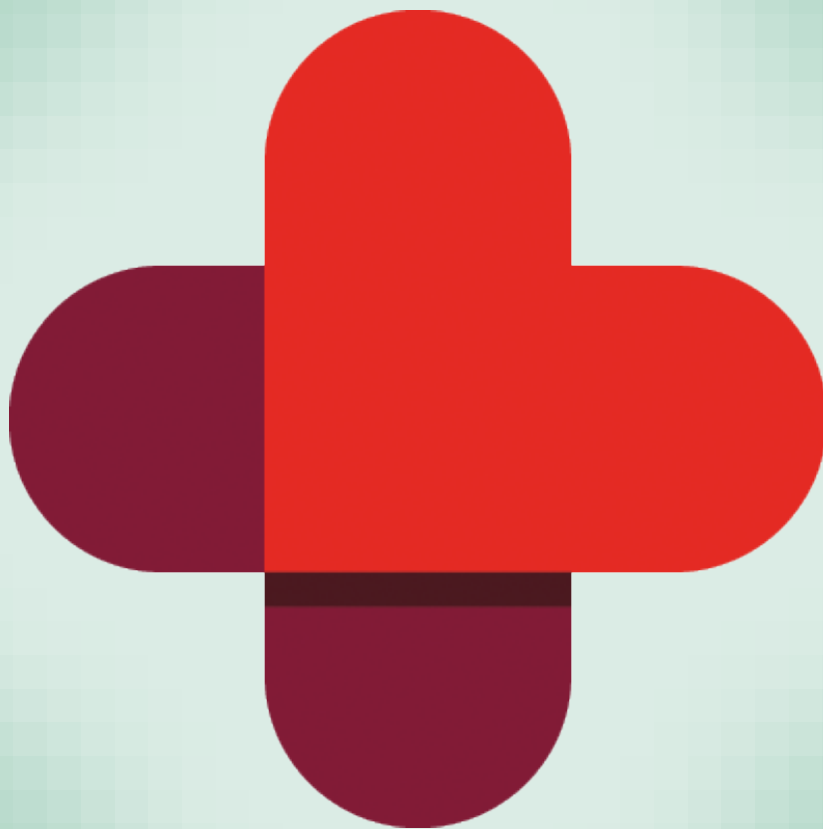


Årsredovisning



2023

Styrelsen och sjukhusdirektören för stiftelsen Stockholms Sjukhem får härmed avge årsredovisning och koncernredovisning för räkenskapsåret 2023, vilket är stiftelsens 156:e verksamhetsår.

Förvaltningsberättelse

Koncernstruktur

Verksamheten har bedrivits i moderstiftelsen stiftelsen Stockholms Sjukhem. I dotterbolaget Medicorum AB förvaltas dotterbolagets kapital som enda verksamhet.

Främjande av stiftelsens ändamål

Stiftelsen Stockholms Sjukhem grundades år 1867 och bedriver vård och omsorg utan vinstsyfte. Stiftelsens ändamål anges i §1 i grundreglerna för stiftelsen:

"Stockholms Sjukhem har för ändamål att till vård emottaga av obotlig eller långvarig sjukdom lidande personer, företrädesvis från huvudstaden, och endast då utrymmet medgiver, från andra orter.

Sjukhemmet skall, för att motsvara sin bestämmelse, vara så ordnat, att det, såvitt ske kan, för de därstädes intagna ersätter saknaden av ett gott hem. Den omvårdnad som skall besörjas av den egentliga fattigvården med dess försörjnings- och sjukvårdsanstalter, tillhör icke Sjukhemmets verksamhetsområde."

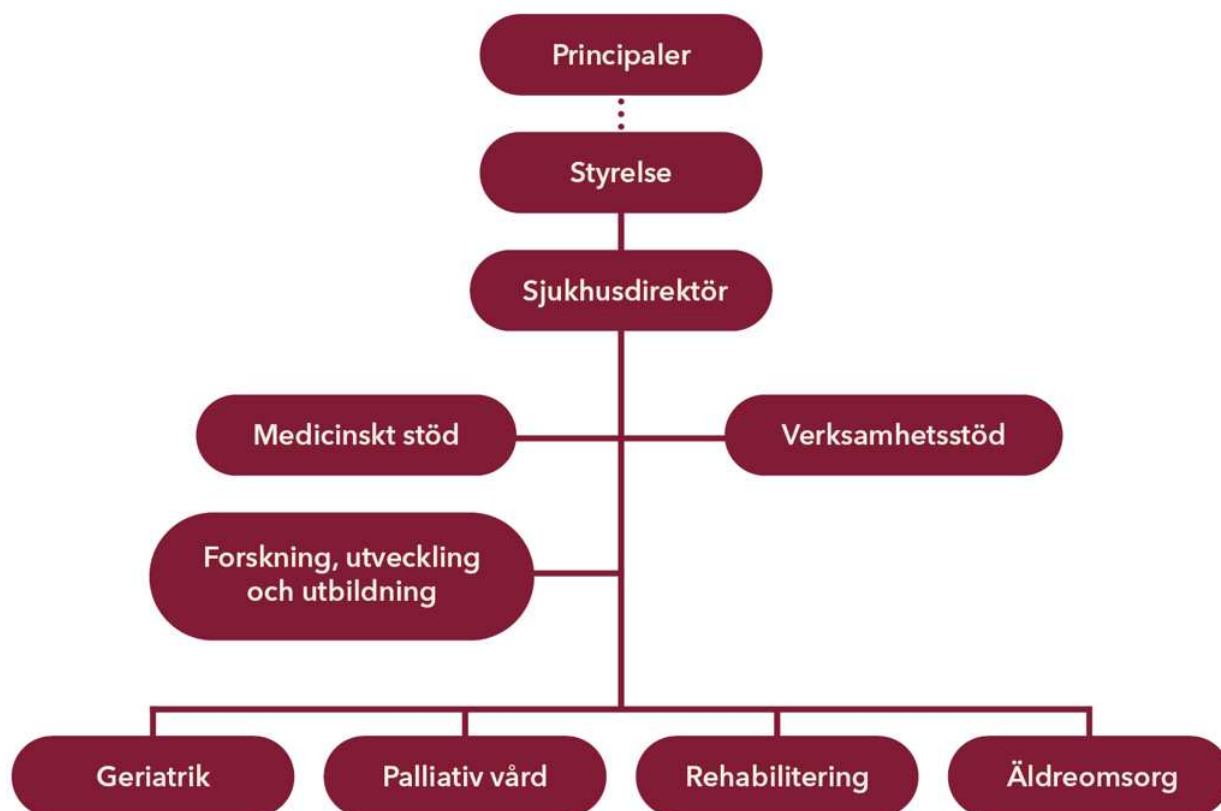
Under verksamhetsåret 2023 har stiftelsens ändamål främjats på så sätt som beskrivs nedan under "Verksamheten".

Verksamheten

Stiftelsens ändamål ska löpande efterlevas men behöver till följd av samhällsförändringarna sedan 1867 tolkas för att skapa förutsättningar för en verksamhet som möter dagens givna omständigheter. Dagens vård av personer med kronisk och långvarig sjukdom bedrivs, beroende på svårighetsgrad och specialisering, inom såväl specialistverksamhet som mer generella vårdformer. Sjukvården generellt, inklusive arbetsformer och organisation, har förändrats dramatiskt sedan tiden då Magnus Huss föreslog ändamålet för Stockholms Sjukhem. På goda grunder bedrivs omfattande och högspecialiserad verksamhet utanför sjukvårdens institutioner. Medicinska och tekniska landvinningar har gjort att avancerad vård numera kan erbjudas i patienternas hem eller i öppna vårdformer. Detta är en utveckling som de flesta patienter uppskattar och föredrar.

Stiftelsen erbjuder idag ett differentierat utbud av kvalificerad sjukvård och omsorg. Stockholms stad med kranskommuner utgör det väsentliga upptagningsområdet där avtal huvudsakligen är tecknade med Region Stockholm och Stockholms stad. I och med begränsningen till avtal med Region Stockholm och Stockholms stad avgränsas verksamheten till att möta "personer, företrädesvis från huvudstaden och endast då utrymme medgiver, från andra orter". I och med nutidens samhällsstruktur har stiftelsen idag definierat "huvudstaden" som Stockholms län.

Verksamheten bedrivs inom fyra verksamhetsområden; **geriatrik, palliativ vård, rehabilitering** samt **äldreomsorg**. Alla verksamhetsområden bedrivs inom ramen för stiftelsens ändamål.



Styrning

Principalmötet väljer styrelseledamöter för en mandatperiod av högst fyra år i sänder. Rullande mandatperioder tillämpas i syfte att säkerställa kontinuiteten i styrelsearbetet. Styrelsen utser revisionskommitté, kassadirektör samt en läkarledamot med särskilt ansvar för sjukvården. Styrelsen utser även ett placeringsråd vilket är ett rådgivande organ till förvaltningen av stiftelsens kapital.

Kapitalförvaltning

Stiftelsens kapitalförvaltning ska stödja och trygga stiftelsens verksamhet över tid. Det sker dels genom att kapitalets direktavkastning tillförs vård- och omsorgsverksamheten men också genom att fungera som buffert vid större förändringar.

Enligt stiftelsens grundregler ska kapitaltillgångarna förvaltas genom placeringar huvudsakligen på lång sikt och med lämplig riskfördelning.

Kapitalförvaltningen är organiserad under sjukhusdirektören med ett placeringsråd med ledamöter från styrelsen och externa specialister som fungerar som rådgivare till sjukhusledningen. Baserat på stiftelsens syfte har styrelsen i placeringspolicyn fastslagit att portföljen ska ha en bred exponering mot olika tillgångsslag, s.k. diversifiering, som innebär en god, men inte maximal, avkastning med balanserad risk. Portföljen ska även ha en sådan struktur att volatiliteten inte blir allt för stor för att över tid alltid kunna möta verksamhetens behov av likviditet utan radikala ingrepp i portföljen. Portföljen i dotterbolaget Medicorum förvaltas baserat på samma riktlinjer och styrning som moderstiftelsens portfölj.

Kapitalportföljen för stiftelsen redovisar en avkastning för 2023 om 11,20% och ett marknadsvärde om 3 813 mkr inklusive de likvida medel som är hänförliga till kapitalförvaltningen. För dotterbolaget Medicorums portfölj var avkastningen 11 53% med ett marknadsvärde om 150 mkr inklusive de likvida medel som är hänförliga till kapitalförvaltningen. Uppgifter om avkastning är hämtade från SEB som gör en daglig beräkning av avkastningen (Time Weighted Return). Stiftelsens kapitalförvaltning kan redovisa en stabil avkastning för 2023.

Flerårsöversikt kapitalförvaltning (Mkr)

Moderstiftelsens portfölj	2023	2022	2021	2020
Marknadsvärdevärdepappers innehav	3 682	3 304	3 768	3 217
Likvida medel hänförliga till kapitalförvaltningen.	131	246	292	49
Avkastning (%)	11,20	-8,9	26,2	5,9

Stiftelsens direktavkastning, realisationsresultat och likvida uttag

Moderstiftelsen	2023	2022	2021	2020
Direktavkastning	82,8	83,2	82,9	83,7
Realisationsresultat	23,9	83,7	80,5	168,8
Årligt uttag från kapitalförvaltningen	-120,0	-160,0	-35,0	-80,0

Hållbarhetsrapport

Stiftelsens hållbarhetsarbete beskrivs i ett fristående dokument Hållbarhetsrapport.

Väsentliga händelser under räkenskapsåret

Under året har vi fått en ny sjukhusdirektör, Erik Wassberg, som ersatte Karin Thalén som har gått i pension. Erik tillträdde tjänsten den 1:a september.

Året har präglats av positiv förändring. Det fokus vi har haft på ”Vård och omsorg till fler med ekonomi i balans” börjar ge resultat. 2023 är det första året på närmare tio år där vi har ett rörelseresultat som är bättre än minus 100 mkr.

Verksamheterna inom sjukvården har under 2023 visat på god beläggning under hela året.

Vi har haft en stark återhämtning av rörelseresultatet inom Palliativ vård samt Rehabs verksamheter jämfört med 2022. Om vi jämför med innan covid så är återhämtningen lika stark.

Geriatriken har en lite annorlunda utveckling då bemanningen varit en stor utmaning. År 2019 använde Geriatriken inhyrd personal för 9 mkr. 2023 var motsvarande siffra 29 mkr. Trots det ligger Geriatriken på samma resultatnivå 2023 som 2019.

Äldreomsorgen ser lite annorlunda ut då vi har både etablerade verksamheter och verksamheter under uppstart. De etablerade verksamheterna; Vallgossen resp. Hornskroken har något olika utveckling där Vallgossen visar på en stark resultatförbättring jämfört 2022 såväl som innan covid. Hornskroken ligger på samma nivå som tidigare. Under året togs det beslut att Hornskroken, som är ett entreprenad skall avvecklas.

Det nya äldreboendet i Upplands Väsby, Nyckelharpan, hade en trög start. Under slutet av 2023 ökade inflyttningen och vi avslutade året enligt plan resultatmässigt.

Utmaningen under 2023 har varit bemanning, det har varit och är fortsatt, svårt att anställa vårdpersonal. Detta gäller framför allt inom Geriatriken. Där har vi fått förlita oss till inhyrd personal. Ett antal åtgärder för att förändra situation har initierats under året, utkomsten av detta kommer att bli synlig under 2024.

Det pågår fortsatt ombyggnationer i våra hyrda lokaler på Bromma sjukhus, vilket påverkar verksamheterna arbets- och patientmiljömässigt. Budgeten för 2024 visar på ytterligare förbättring och ett steg närmare en ekonomi i balans. Budgeten visar ett rörelseresultat på -78 mkr.

Arbetet med vår strategiska 5-årsplan har startats.

Väsentliga händelser efter räkenskapsårets slut

Januari månad 2024 var sista månaden vi bedrev äldreboendet Hornskroken. Boendet är från och med 1:a februari i kommunens regi.

Vår matsal och kök, Restaurang Huss, är nu outsourcat och drivs av Nordrest från och med 1 mars 2024. Detta kommer att medföra en större flexibilitet samt kostnadseffektivisering.

Under december 2023 och i början av 2024 har vi arbetat med och slutfört ett förvärv av två nya äldreboenden. Det ena ligger i Nacka och det andra i Täby. Dessa kommer att passa in utmärkt i vår verksamhet och bidra till "Vård och omsorg till fler med en ekonomi i balans".

Förväntad framtida utveckling

Fokuset för året har förtydligats och kan brytas ner i fyra områden; Patienter och boende, Medarbetare, Tillväxt och Ekonomi i balans. Förväntningarna är att vi möter den uppsatta budgeten och att vi tar ytterligare ett förbättringssteg 2025.

Risker

De risker vi ser idag är framför allt relaterade till bemanning och intäkter som är beroende av detta. Risken ligger i att kunna rekrytera sjuksköterskor, framför allt under sommarperioden, för att bedriva verksamheten. Det finns idag en brist på sjuksköterskor vilket medför höga kostnader eller att vi inte kan bemanna verksamheterna. Vi arbetar proaktivt genom att planera behoven, se över ersättningsnivåer och att skriva ramavtal med bemanningsbyråer.

Flerårsöversikt (Tkr)

Koncernen	2023	2022	2021	2020
Nettoomsättning	867 063	764 457	733 696	687 238
Resultat efter avskrivningar	-96 906	-149 417	-137 387	-113 320
Självfinansieringsgrad (%)	88,2	82,1	80,9	81,0
Resultat efter finansiella poster	-14 811	51 688	26 921	145 575
Soliditet (%)	86,9	86,7	88,5	88,2
Moderstiftelsen	2023	2022	2021	2020
Nettoomsättning	867 063	764 456	733 696	687 238
Resultat efter avskrivningar	-101 512	-155 855	-144 117	-119 433
Självfinansieringsgrad (%)	87,9	81,5	80,3	80,5
Resultat efter finansiella poster	-26 556	33 872	17 427	127 864
Soliditet (%)	86,4	86,2	88,0	91,4

Resultat efter avskrivningar visar på det operativa resultatet före tillskott av stiftelsens tillförda medel från sin kapitalförvaltning.

Koncernens och moderstiftelsens resultat och ställning i övrigt framgår av efterföljande resultat- och balansräkningar samt kassaflödesanalyser med noter.

Alla belopp redovisas i tusen kronor.

Koncernens Resultaträkning

Tkr

	Not	2023-01-01 -2023-12-31	2022-01-01 -2022-12-31
Nettoomsättning		867 063	764 457
Andelar i intresseföretags resultat		1 501	223
Övriga rörelseintäkter		17 778	17 228
		886 342	781 908
Rörelsens kostnader			
Övriga externa kostnader		-262 190	-264 318
Personalkostnader		-668 290	-625 043
Avskrivningar och nedskrivningar av materiella och immateriella anläggningstillgångar		-52 767	-41 964
		-983 248	-931 325
		-96 906	-149 417
Rörelseresultat			
Resultat från finansiella poster			
Resultat från övriga värdepapper och fordringar som är anläggningstillgångar	2	100 947	178 211
Övriga ränteintäkter och liknande resultatposter	3	2 238	31 440
Räntekostnader och liknande resultatposter	4	-21 091	-8 546
		82 094	201 105
Resultat efter finansiella poster		-14 811	51 687
Resultat före skatt		-14 811	51 687
Skatt på årets resultat	5	-1 119	-1 762
Uppskjuten skatt		-350	-577
Årets resultat		-16 281	49 349

Koncernens Balansräkning

Tkr

	Not	2023-12-31	2022-12-31
TILLGÅNGAR			
Anläggningstillgångar			
Materiella anläggningstillgångar			
Byggnader och mark	6	773 725	610 718
Inventarier, verktyg och installationer	7	63 229	32 876
Pågående nyanläggningar och förskott avseende materiella anläggningstillgångar	8	662	229 289
		837 616	872 883
Finansiella anläggningstillgångar			
Andelar i intresseföretag och gemensamt styrda företag	9	12 128	10 627
Andra långfristiga värdepappersinnehav	10	3 058 641	2 927 336
Andra långfristiga fordringar	11	0	13 500
		3 070 769	2 951 463
		3 908 385	3 824 346
Summa anläggningstillgångar			
Omsättningstillgångar			
Varulager med mera			
Färdiga varor och handelsvaror	12	212	0
		212	0
Kortfristiga fordringar			
Kundfordringar		87 022	79 890
Aktuella skattefordringar		2 135	744
Övriga fordringar		41	406
Förutbetalda kostnader och upplupna intäkter	13	16 648	20 714
		105 846	101 755
Kassa och bank	17	237 453	320 573
		237 453	320 573
		343 511	422 328
		4 251 896	4 246 673
SUMMA TILLGÅNGAR			

Koncernens Balansräkning

Tkr

	Not	2023-12-31	2022-12-31
EGET KAPITAL OCH SKULDER			
Eget kapital			
Eget kapital		3 693 737	3 682 477
Summa eget kapital		3 693 737	3 682 477
Avsättningar			
Avsättningar för pensioner och liknande förpliktelser	14	1 276	1 276
Avsättningar för uppskjuten skatt		3 440	3 090
		4 716	4 366
Långfristiga skulder			
Övriga skulder	15	450 000	450 000
		450 000	450 000
Kortfristiga skulder			
Leverantörsskulder		22 707	24 702
Övriga skulder		34 432	31 602
Upplupna kostnader och förutbetalda intäkter	16	46 304	53 526
		103 469	109 831
SUMMA EGET KAPITAL OCH SKULDER		4 251 896	4 246 673

Koncernens rapport över förändringar i eget kapital

Tkr

	Eget kapital inkl. årets res	Summa eget kapital
Ingående eget kapital 2022-01-01	3 633 128	3 633 128
Årets resultat	49 349	49 349
Summa totalresultat	49 349	49 349
Utgående eget kapital 2022-12-31	3 682 477	3 682 477
Ingående eget kapital 2023-01-01	3 682 477	3 682 477
Effekt av justering tidigare år	27 541	27 541
Årets resultat	-16 281	-16 281
Summa totalresultat	11 260	11 260
Utgående eget kapital 2023-12-31	3 693 737	3 693 737

Koncernens Kassaflödesanalys

Tkr

	Not	2023-01-01 -2023-12-31	2022-01-01 -2022-12-31
Den löpande verksamheten			
Rörelseresultat		-96 906	-149 417
<i>Justeringar för poster som inte ingår i kassaflödet</i>			
Avskrivningar		52 767	41 964
Effekt av justering tidigare år		27 541	0
Betald inkomstskatt		-1 775	-444
Resultat från andelar i intresseföretag		-1 501	-223
		-19 874	-108 120
Finansiella poster			
Erhållen ränta		2 238	1 225
Erhållna valutakursvinster		0	30 215
Erlagd ränta		-18 717	-8 546
Erlagd valutakursförlust		-2 374	0
		-38 727	-85 226
Kassaflöde från förändring av rörelsekapitalet			
Förändring av varulager		-212	0
Förändring av kundfordringar		-7 131	-11 001
Förändring av kortfristiga fordringar		4 438	-1 474
Förändring av leverantörsskulder		-1 996	-15 181
Förändring av kortfristiga skulder		-5 135	5 390
		-48 763	-107 492
Investeringsverksamheten			
Investeringar i materiella anläggningstillgångar		-17 545	-135 973
		-17 545	-135 973
Finansieringsverksamheten			
Erhållen ränta		5 453	3 272
Erhållen utdelning		81 455	83 625
Förvärv av finansiella anläggningstillgångar		-252 892	-453 211
Försäljning av finansiella anläggningstillgångar		149 172	451 918
Upptagande av lån		0	100 000
		-16 811	185 604
Årets kassaflöde		-83 119	-57 861
Likvida medel vid årets början	17	320 573	378 434
Likvida medel vid årets slut		237 453	320 573

Moderstiftelsens Resultaträkning

Tkr

	Not	2023-01-01 -2023-12-31	2022-01-01 -2022-12-31
Nettoomsättning		867 063	764 457
Övriga rörelseintäkter		17 778	17 228
		884 841	781 685
Rörelsens kostnader			
Övriga externa kostnader		-262 146	-264 232
Personalkostnader	1	-668 290	-625 043
Avskrivningar och nedskrivningar av materiella och immateriella anläggningstillgångar		-55 917	-48 264
		-986 353	-937 539
Rörelseresultat		-101 512	-155 854
Resultat från finansiella poster			
Resultat från övriga värdepapper och fordringar som är anläggningstillgångar	2	94 185	166 883
Övriga ränteintäkter och liknande resultatposter	3	1 862	31 389
Räntekostnader och liknande resultatposter	4	-21 091	-8 546
		74 956	189 726
Resultat efter finansiella poster		-26 556	33 872
Resultat före skatt		-26 556	33 872
Skatt på årets resultat	5	0	0
Årets resultat		-26 556	33 872

Moderstiftelsens Balansräkning

Tkr

Not 2023-12-31 2022-12-31

TILLGÅNGAR

Anläggningstillgångar

Immateriella anläggningstillgångar

Goodwill	18	0	3 150
		0	3 150

Materiella anläggningstillgångar

Byggnader och mark	6	773 725	610 718
Inventarier, verktyg och installationer	7	63 229	32 876
Pågående nyanläggningar och förskott avseende materiella anläggningstillgångar	8	662	229 289
		837 616	872 883

Finansiella anläggningstillgångar

Andelar i koncernföretag	19, 20	50 952	50 952
Andelar i intresseföretag och gemensamt styrda företag	9	10 000	10 000
Andra långfristiga värdepappersinnehav	10	2 939 591	2 813 034
Andra långfristiga fordringar	11	0	13 500
		3 000 543	2 887 486
Summa anläggningstillgångar		3 838 159	3 763 519

Omsättningstillgångar

Varulager med mera

Färdiga varor och handelsvaror	12	212	0
		212	0

Kortfristiga fordringar

Kundfordringar		87 022	79 890
Aktuella skattefordringar		1 159	417
Övriga fordringar		33	404
Förutbetalda kostnader och upplupna intäkter	13	16 645	20 714
		104 859	101 425

Kassa och bank

	17	223 643	307 335
--	----	---------	---------

Summa omsättningstillgångar		328 714	408 760
------------------------------------	--	----------------	----------------

SUMMA TILLGÅNGAR		4 166 873	4 172 279
-------------------------	--	------------------	------------------

Moderstiftelsens Balansräkning

Tkr

	Not	2023-12-31	2022-12-31
EGET KAPITAL OCH SKULDER			
Eget kapital			
Eget kapital		3 598 967	3 597 982
		3 598 967	3 597 982
Summa eget kapital		3 598 967	3 597 982
Avsättningar	14		
Övriga avsättningar för pensioner och liknande förpliktelser		1 276	1 276
Summa avsättningar		1 276	1 276
Långfristiga skulder	15		
Skulder till kreditinstitut		450 000	450 000
Summa långfristiga skulder		450 000	450 000
Kortfristiga skulder			
Leverantörsskulder		22 703	24 702
Skulder till koncernföretag		12 500	12 500
Övriga skulder		35 172	32 342
Upplupna kostnader och förutbetalda intäkter	16	46 255	53 477
Summa kortfristiga skulder		116 630	123 021
SUMMA EGET KAPITAL OCH SKULDER		4 166 873	4 172 279

Moderstiftelsens rapport över förändringar i eget kapital

Tkr

	Allmänna fonder	Värde- reglerings fonder	Särskilt förvaltade fonder	Totalt eget kapital
Ingående eget kapital 2022-01-01	371 461	3 188 955	3 694	3 564 110
Omföring särskilt förvaltade fonder	340	0	-340	0
Fonderade gåvomedel	-23	0	23	0
Årets resultat	-49 824	83 696	0	33 872
Summa totalresultat	-49 507	83 696	-317	33 872
Utgående eget kapital 2022-12-31	321 954	3 272 651	3 377	3 597 982
Ingående eget kapital 2023-01-01	321 954	3 272 651	3 377	3 597 982
Omföring särskilt förvaltade fonder	385	0	-385	0
Fonderade gåvomedel	983	0	-983	0
Effekt av justering tidigare år	27 541	0	0	27 541
Årets resultat	-50 432	23 876	0	-26 556
Summa totalresultat	-21 523	23 876	-1 368	985
Utgående eget kapital 2023-12-31	300 431	3 296 527	2 009	3 598 967

Moderstiftelsens Kassaflödesanalys

Tkr

	Not	2023-01-01 -2023-12-31	2022-01-01 -2022-12-31
Den löpande verksamheten			
Rörelseresultat		-101 513	-155 855
<i>Justeringar för poster som inte ingår i kassaflödet</i>			
Avskrivningar		55 917	48 264
Effekt av justering tidigare år		27 541	0
		-18 055	-107 591
<i>Finansiella poster</i>			
Erhållen ränta		1 862	1 175
Erhållen valutakursvinst		0	30 215
Erlagd ränta		-21 090	-8 546
		-37 283	-84 747
<i>Kassaflöde från förändring av rörelsekapitalet</i>			
Förändring av varulager och pågående arbete		-212	0
Förändring av kundfordringar		-7 131	-11 001
Förändring av kortfristiga fordringar		4 441	-1 506
Förändring av leverantörsskulder		-1 997	-15 181
Förändring av kortfristiga skulder		-5 135	5 390
Kassaflöde från den löpande verksamheten		-47 319	-107 045
Investeringsverksamheten			
Investeringar i materiella anläggningstillgångar		-17 545	-135 973
Kassaflöde från investeringsverksamheten		-17 545	-135 973
Finansieringsverksamheten			
Erhållen ränta		4 973	2 914
Erhållen utdelning		77 879	80 274
Förvärv av finansiella anläggningstillgångar		-233 078	-416 717
Försäljning av finansiella anläggningstillgångar		131 399	421 627
Upptagna lån		0	100 000
Kassaflöde från finansieringsverksamheten		-18 827	188 098
Årets kassaflöde		-83 691	-54 920
Likvida medel vid årets början	17	307 335	362 255
Likvida medel vid årets slut		223 644	307 335

Noter

Tkr

Redovisnings- och värderingsprinciper

Årsredovisningen har upprättats enligt årsredovisningslagen (1995:1554), BFNAR 2012:1 Årsredovisning och koncernredovisning och BFNAR 2020:1 Vissa redovisningsfrågor med anledning av coronaviruset.

Redovisningsvaluta

Årsredovisningen är upprättad i svenska kronor och beloppen anges i tkr om inget annat anges.

Klassificering

Anläggningstillgångar, långfristiga skulder och avsättningar består i allt väsentligt enbart av belopp som förväntas återvinnas eller betalas efter mer än tolv månader räknat från balansdagen.

Omsättningstillgångar och kortfristiga skulder består i allt väsentligt enbart av belopp som förväntas återvinnas eller betalas inom tolv månader från balansdagen.

Koncernredovisning

Omfattning

Koncernredovisningen omfattar moderstiftelsen och de dotterföretag i vilka moderstiftelsen direkt eller indirekt innehar mer än 50% av rösterna eller på annat sätt har ett bestämmandeinflytande.

Redovisningsmetod

Koncernredovisningen är upprättad enligt förvärvsmetoden vilket innebär att eget kapital som fanns i dotterföretagen vid förvärvstidpunkten elimineras i sin helhet. I koncernens eget kapital ingår härigenom endast den del av dotterföretagens eget kapital som tillkommit efter förvärvet.

Bokslutsdispositioner och obeskattade reserver delas upp i eget kapital och uppskjuten skatteskuld.

Uppskjuten skatt hänförlig till årets bokslutsdispositioner ingår i årets resultat. Den uppskjutna skatteskulden har redovisats som avsättning, medan resterande del tillförts koncernens eget kapital.

Intresseföretag och gemensamt styrt företag

Intresseföretag är de företag där koncernen har ett betydande men inte bestämmande inflytande, vilket i regel gäller för aktieinnehav som omfattar minst 20% av rösterna.

Innehav i intresseföretag redovisas enligt kapitalandelsmetoden och värderas inledningsvis till anskaffningsvärde. Koncernens redovisade värde på innehav i intresseföretag inkluderar goodwill som identifieras vid förvärvet, netto efter avskrivningar och eventuella nedskrivningar. Koncernens andel av resultat som uppkommit i intresseföretaget efter förvärvet redovisas i resultaträkningen. Ackumulerade förändringar efter förvärvet redovisas som ändring av innehavets redovisade värde.

Orealiserade vinster på transaktioner mellan koncernen och dess intresseföretag elimineras i förhållande till koncernens innehav i intresseföretaget.

I moderstiftelsen redovisas andelar i intresseföretag initialt till anskaffningsvärdet, vilket inkluderar eventuella transaktionsutgifter som är direkt hänförliga till förvärvet av andelarna. Emissionslikvider och aktieägartillskott läggs till anskaffningsvärdet. Skulle det verkliga värdet vara lägre än det redovisade värdet skrivs andelarna ned till det verkliga värdet om värdenedgången kan antas vara bestående.

Kassaflödesanalys

Kassaflödesanalysen har upprättats enligt den indirekta metoden varvid justering skett för transaktioner som inte medfört in- eller utbetalningar. Som likvida medel klassificeras, förutom kassa- och banktillgodohavanden, kortfristiga likvida placeringar som lätt kan omvandlas till ett känt belopp och som är utsatt för en obetydlig risk för värdefluktuation.

Intäktsredovisning

Intäkter har tagits upp till verkligt värde av vad som erhållits eller kommer att erhållas och redovisas i den omfattning det är sannolikt att de ekonomiska fördelarna kommer att tillgodogöras stiftelsen och intäkterna kan beräknas på ett tillförlitligt sätt.

Ersättning i form av ränta, royalty eller utdelning redovisas som intäkt när det är sannolikt att företaget kommer att få de ekonomiska fördelar som är förknippade med transaktionen och när inkomsten kan beräknas på ett tillförlitligt sätt.

Ersättningar till anställda

Ersättningar till anställda avser alla typer av ersättningar som koncernen lämnar till de anställda.

Koncernens ersättningar innefattar bland annat löner, betald semester, betald frånvaro och ersättningar efter avslutad anställning (pensioner). Redovisning sker i takt med intjänandet. Ersättningar till anställda efter avslutad anställning avser avgiftsbestämda eller förmånsbestämda pensionsplaner. Som avgiftsbestämda planer klassificeras planer där fastställda avgifter betalas och det inte finns förpliktelser, varken legala eller informella, att betala något ytterligare, utöver dessa planer. Övriga planer klassificeras som förmånsbestämda pensionsplaner.

Koncernen har delvis förmånsbestämda pensionsplaner som finansieras via Alecta och KPA, vilka redovisas som avgiftsbestämda planer då det inte finns tillräcklig information för att redovisa planen som förmånsbestämd.

Leasing

Leasingavtal klassificeras antingen som finansiell eller operationell leasing. Finansiell leasing föreligger då de ekonomiska riskerna och förmånerna förknippade med leasingobjektet i all väsentlighet har förts över till leasetagaren. I annat fall är det fråga om operationell leasing. Koncernen har inga väsentliga finansiella leasingavtal varför samtliga leasingavtal redovisas som operationella leasingavtal, vilket innebär att leasingavgiften fördelas linjärt över leasingperioden. De avser till största delen hyra av textilier samt lokalhyra.

Inkomstskatter

Redovisning av inkomstskatt inkluderar aktuell skatt och uppskjuten skatt. Skatten redovisas i resultaträkningen, förutom i de fall den avser poster som redovisas direkt i eget kapital. I sådana fall redovisas även skatten i eget kapital. Uppskjuten skatt redovisas enligt balansräkningsmetoden på alla väsentliga temporära skillnader. En temporär skillnad finns när det bokförda värdet på en tillgång eller skuld skiljer sig från det skattemässiga värdet. Uppskjuten skatt beräknas med tillämpning av den skattesats som har beslutats eller aviserats per balansdagen. Uppskjutna skattefordringar redovisas i den omfattning det är troligt att framtida skattemässiga överskott kommer att finnas mot vilka de temporära skillnaderna kan nyttjas.

Anläggningstillgångar

Goodwill är den skillnad som uppkom vid inkråmsförvärvet från det helägda dotterbolaget Medicorum AB. Anskaffningsvärdet för det förvärvade inkråmet är högre än motsvarande värdet på nettotillgångar. Vid förvärvstidpunkten redovisas den uppkomna goodwillen som en tillgång i balansräkningen. Materiella anläggningstillgångar redovisas till anskaffningsvärde minskat med ackumulerade avskrivningar och eventuella nedskrivningar.

Byggnad som utgör materiell anläggningstillgång har delats upp på betydande komponenter när

komponenterna har väsentligt olika nyttjandeperioder.

Avskrivningsbart belopp utgörs av anskaffningsvärdet minskat med ett beräknat restvärde om detta är väsentligt. Avskrivning sker linjärt över den förväntade nyttjandeperioden.

Immateriella anläggningstillgångar

Goodwill 5 år

Materiella anläggningstillgångar

Byggnader hus	10–100 år
Byggnader installationer	15–20 år
Byggnadsinventarier	10–20 år
Markanläggningar	30 år
Inventarier	3–5 år

Värdepapper

Långfristiga värdepappersinnehav, innefattande såväl aktier som ränte- och aktierelaterade instrument upptas till det lägsta av anskaffningsvärde och marknadsvärde för innehavet i sin helhet (portföljvärdering). Anskaffningsvärde för realränteobligationer utgörs av ursprungligt anskaffningsvärde med tillägg för upplupen ränta och inflationskompensation.

Marknadsvärde för värdepapper i utländsk valuta framräknas på basis av valutakursen på bokslutsdagen. Vid varje balansdag bedömer stiftelsen om det finns någon indikation på nedskrivningsbehov av värdepappersportföljen. Nedskrivning sker om värdenedgången bedöms vara bestående. Nedskrivning redovisas i resultaträkningsposten Resultat från övriga värdepapper och fordringar som är anläggningstillgångar.

Nedskrivningar

Skulle en indikation om en värdenedgång beträffande en tillgång föreligga fastställs dess återvinningsvärde. Överstiger tillgångens bokförda värde återvinningsvärdet skrivs tillgången ner till detta värde. Återvinningsvärdet definieras som det högsta av marknadsvärdet och nyttjandevärdet. Nedskrivningar redovisas över resultaträkningen.

Eget kapital

Det egna kapitalet i stiftelsen består av följande fonder:

- Allmänna fonden
- Värderegleringsfonden
- Ändamålsbestämda medel, bestående av särskilt förvaltade fonder såsom Jan Wallanders fond samt Gåvomedelsfonden.

Allt eget kapital är att betrakta som fritt eget kapital.

Disposition av resultatet

Allmänna fonden; till allmänna fonden avsätts eller tas i anspråk totala resultatet exklusive beslutad avsättning till de särskilt förvaltade fonderna samt till värderegleringsfonden.

Värderegleringsfonden; till värderegleringsfonden avsätts eller tas i anspråk realisationsresultatet från värdepapper.

Ändamålsbestämda medel; Jan Wallanders fond; denna fond tilldelas sin faktiska årliga avkastning från egen värdepappersdepå. Fonden ska utnyttjas i sin helhet i första hand inom en period av 10–15 år, men om så skulle visa sig önskvärt inom en kortare eller längre tidsperiod. Beloppet som utnyttjas (enligt separat beslut) respektive år ska årligen omföras till allmänna fonden.

Ändamålsbestämda medel; Gåvomedelsfond; där ”gåvor utan särskilda villkor” tillförs särskilt förvaltade medel med rubriken ”Gåvomedel”. Från dessa särskilt förvaltade medel kan verksamheten hos sjukhusdirektören ansöka om disposition av medel för kompetensutveckling samt personalutvecklande åtgärder.

Fordringar, skulder och avsättningar

Om inget annat anges ovan värderas kortfristiga fordringar till det lägsta av dess anskaffningsvärde och det belopp varmed de beräknas bli reglerade. Långfristiga fordringar och långfristiga skulder värderas efter det första värderingstillfället till upplupet anskaffningsvärde. Övriga skulder och avsättningar värderas till de belopp varmed de beräknas bli reglerade. Övriga tillgångar redovisas till anskaffningsvärde om inget annat anges.

Nyckeltalsdefinitioner

- *Nettoomsättning*; Rörelsens huvudintäkter, fakturerade kostnader, sidointäkter samt intäktskorrigeringar.
- *Resultat efter avskrivningar*; Resultat efter avskrivningar men före finansiella intäkter och kostnader.
- *Självfinansieringsgrad (%)*; Rörelsens nettoomsättning i procent av rörelsens kostnader.
- *Resultat efter finansiella poster*; Resultat efter finansiella poster men före skatt.
- *Soliditet (%)*; Justerat eget kapital (eget kapital och obeskattade reserver med avdrag för uppskjuten skatt) i procent av balansomslutning.

Uppskattningar och bedömningar

För att upprätta finansiella rapporter gör företagsledningen bedömningar och uppskattningar som påverkar de redovisade beloppen av tillgångar och skulder, intäkter och kostnader. Verkligt utfall kan avvika från dessa uppskattningar och bedömningar.

De uppskattningar och antaganden som kan komma att leda till risk för väsentliga justeringar i redovisade värden är främst värdering av anläggningstillgångar.

Varje år provas om det finns någon indikation på att tillgångars värde är lägre än det redovisade värdet.

Finns en indikation så beräknas tillgångens återvinningsvärde, vilket är det högsta av tillgångens verkliga värde med avdrag för försäljningskostnader.

Not 1 Anställda och personalkostnader

Koncernen

Moderstiftelsen

	2023	2022
Medelantalet anställda		
Kvinnor	587	560
Män	120	121
	707	681
Löner och andra ersättningar		
Styrelse och sjukhusdirektör	3 208	2 696
Övriga anställda	458 230	428 155
	461 438	430 851
Sociala kostnader		
Pensionskostnader för styrelse och sjukhusdirektör	812	622
Pensionskostnader för övriga anställda	37 314	43 143
Övriga sociala avgifter enligt lag och avtal	157 380	141 890
	195 506	185 655
Totala löner, ersättningar, sociala kostnader och pensionskostnader	661 734	603 311
Könsfördelning bland ledande befattningshavare		
Andel kvinnor i styrelsen	75 %	75 %
Andel män i styrelsen	25 %	25 %
Andel kvinnor bland övriga ledande befattningshavare	75 %	83 %
Andel män bland övriga ledande befattningshavare	25 %	17 %

Avtal om avgångsvederlag

Avgångsvederlag för sjukhusdirektör. Vid uppsägning från Stiftelsens sida utbetalas sex månadslöner.

**Not 2 Resultat från övriga värdepapper och fordringar som är anläggningstillgångar
Koncernen**

	2023	2022
Erhållna utdelningar	81 455	83 625
Räntor	5 453	3 272
Resultat vid avyttringar	26 582	91 314
Nedskrivningar	-12 543	0
	100 947	178 211

Moderstiftelsen

	2023	2022
Erhållna utdelningar	77 879	80 274
Räntor	4 973	2 914
Resultat vid avyttringar	23 876	83 696
Nedskrivningar	-12 543	0
	94 185	166 884

**Not 3 Övriga ränteintäkter och liknande resultatposter
Koncernen**

	2023	2022
Övriga ränteintäkter	2 238	1 225
Kursdifferenser	0	30 215
	2 238	31 440

Moderstiftelsen

	2023	2022
Övriga ränteintäkter	1 862	1 174
Kursdifferenser	0	30 215
	1 862	31 389

Not 4 Räntekostnader och liknande resultatposter
Koncernen
Moderstiftelsen

	2023	2022
Övriga räntekostnader	18 717	8 546
Kursdifferenser	2 374	0
	21 091	8 546

Not 5 Skatt på årets resultat
Koncernen

	2023	2022
Aktuell skatt	1 119	1 762
	1 119	1 762

Moderstiftelsen

	2023	2022
Aktuell skatt	0	0
	0	0

Not 6 Byggnader och mark

Koncernen

Moderstiftelsen

	2023-12-31	2022-12-31
Ingående anskaffningsvärden	908 089	908 089
Omklassificeringar	202 544	0
Utgående ackumulerade anskaffningsvärden	1 110 633	908 089
Ingående avskrivningar	-297 371	-264 211
Årets avskrivningar	-39 537	-33 160
Utgående ackumulerade avskrivningar	-336 908	-297 371
Utgående redovisat värde	773 725	610 718

Not 7 Inventarier, verktyg och installationer

Koncernen

Moderstiftelsen

	2023-12-31	2022-12-31
Ingående anskaffningsvärden	132 917	123 947
Inköp	16 838	8 970
Omklassificeringar	26 745	0
Utgående ackumulerade anskaffningsvärden	176 500	132 917
Ingående avskrivningar	-100 041	-91 237
Årets avskrivningar	-13 230	-8 804
Utgående ackumulerade avskrivningar	-113 271	-100 041
Utgående redovisat värde	63 229	32 876

Inventarier till ett värde av 13 306 tkr har finansierats med gåvomedel.

Not 8 Pågående nyanläggningar och förskott avseende materiella anläggningar

Koncernen

Moderstiftelsen

	2023-12-31	2022-12-31
Ingående anskaffningsvärden	229 289	102 286
Inköp	662	127 003
Omklassificeringar	-229 289	0
Utgående ackumulerade anskaffningsvärden	662	229 289
Utgående redovisat värde	662	229 289

Not 9 Andelar i intresseföretag och gemensamt styrda företag

Koncernen

	2023-12-31	2022-12-31
Ingående anskaffningsvärden	10 627	10 448
Omklassificeringar	0	-44
Resultatandel från intresseföretag	1 501	223
Utgående ackumulerade anskaffningsvärden	12 128	10 627
Utgående redovisat värde	12 128	10 627

Moderstiftelsen

	2023-12-31	2022-12-31
Ingående anskaffningsvärden	10 000	10 044
Omklassificeringar	0	-44
Utgående ackumulerade anskaffningsvärden	10 000	10 000
Utgående redovisat värde	10 000	10 000

**Not 10 Andra långfristiga värdepappersinnehav
Koncernen**

	2023-12-31	2022-12-31
Ingående anskaffningsvärden	2 927 337	2 834 684
Inköp	238 000	453 211
Försäljningar	-122 545	-360 603
Förändring andel KB	14 892	0
Omklassificeringar	13 500	44
Utgående ackumulerade anskaffningsvärden	3 071 184	2 927 336
Årets nedskrivningar	-12 543	0
Utgående ackumulerade nedskrivningar	-12 543	0
Utgående redovisat värde	3 058 641	2 927 336

Moderstiftelsen

	2023-12-31	2022-12-31
Ingående anskaffningsvärden	2 813 034	2 734 204
Inköp	218 060	416 717
Försäljningar	-107 477	-337 931
Förändring andel KB	15 017	0
Omklassificeringar	13 500	44
Utgående ackumulerade anskaffningsvärden	2 952 134	2 813 034
Årets nedskrivningar	-12 543	0
Utgående ackumulerade nedskrivningar	-12 543	0
Utgående redovisat värde	2 939 591	2 813 034

Not 11 Andra långfristiga fordringar

Koncernen

Moderstiftelsen

	2023-12-31	2022-12-31
Ingående anskaffningsvärden	13 500	13 500
Omklassificeringar	-13 500	0
Utgående ackumulerade anskaffningsvärden	0	13 500
Utgående redovisat värde	0	13 500

Not 12 Varulager

Koncernen

Moderstiftelsen

	2023-12-31	2022-12-31
Varulager	212	0
	212	0

Not 13 Förutbetalda kostnader och upplupna intäkter

Koncernen

	2023-12-31	2022-12-31
Övriga upplupna intäkter	5 737	4 202
Övriga förutbetalda kostnader	10 911	16 512
	16 648	20 714

Moderstiftelsen

	2023-12-31	2022-12-31
Övriga upplupna intäkter	5 737	4 202
Övriga förutbetalda kostnader	10 908	16 512
	16 645	20 714

**Not 14 Avsättningar
Koncernen**

	2023-12-31	2022-12-31
Uppskjuten skatteskuld		
Belopp vid årets ingång	3 090	2 513
Under året ianspråktaga belopp	350	577
	3 440	3 090

Moderstiftelsen

	2023-12-31	2022-12-31
Pensioner och liknande förpliktelser		
Belopp vid årets ingång	1 276	1 276
	1 276	1 276

**Not 15 Långfristiga skulder
Koncernen
Moderstiftelsen**

	2023-12-31	2022-12-31
Förfaller mellan 2 och 5 år efter balansdagen		
Kreditinstitut	450 000	450 000
	450 000	450 000

**Not 16 Upplupna kostnader och förutbetalda intäkter
Koncernen**

	2023-12-31	2022-12-31
Personalrelaterade kostnader	34 636	38 478
Upplupna räntekostnader	1 508	979
Förutbetalda hyresintäkter	2 026	1 796
Övriga upplupna kostnader	8 134	12 273
	46 304	53 526

Moderstiftelsen

	2023-12-31	2022-12-31
Personalrelaterade kostnader	34 638	38 478
Upplupna räntekostnader	1 508	979
Förutbetalda hyresintäkter	2 026	1 796
Övriga upplupna kostnader	8 084	12 223
	46 256	53 476

**Not 17 Likvida medel
Koncernen**

	2023-12-31	2022-12-31
Likvida medel		
Kassamedel	25	39
Banktillgodohavanden	237 428	320 534
	237 453	320 573

Moderstiftelsen

	2023-12-31	2022-12-31
Likvida medel		
Kassamedel	25	39
Banktillgodohavanden	223 618	307 296
	223 643	307 335

**Not 18 Goodwill
Moderstiftelsen**

	2023-12-31	2022-12-31
Ingående anskaffningsvärden	31 500	31 500
Utgående ackumulerade anskaffningsvärden	31 500	31 500
Ingående avskrivningar	-28 350	-22 050
Årets avskrivningar	-3 150	-6 300
Utgående ackumulerade avskrivningar	-31 500	-28 350
Utgående redovisat värde	0	3 150

**Not 19 Andelar i koncernföretag
Moderstiftelsen**

	2023-12-31	2022-12-31
Ingående anskaffningsvärden	50 952	50 952
Utgående ackumulerade anskaffningsvärden	50 952	50 952
Utgående redovisat värde	50 952	50 952

**Not 20 Specifikation andelar i koncernföretag
Moderstiftelsen**

Namn	Kapital- andel	Rösträtts- andel	Antal andelar	Bokfört värde
Medicorum AB	100%	100%	33 250	50 952
				50 952
	Org.nr	Säte		
Medicorum AB	556620-1546	Stockholm		

Not 21 Väsentliga händelser efter räkenskapsårets slut

Koncernen

Moderstiftelsen

Januari månad var sista månaden som vi drev äldreboendet Hornskroken. Boendet drivs sedan 1: a februari 2024 i stadsdelens regi.

Vår matsal och kök, Restaurang Huss, är sedan 1: a mars 2024 outsourcat och drivs av Nordrest. Detta kommer att medföra en större flexibilitet samt kostnadseffektivisering.

Under december 2023 och nu i början av 2024 har vi arbetat med och slutfört ett förvärv av två nya äldreboenden. Det ena boendet finns i Nacka och det andra i Täby. Dessa kommer att passa in utmärkt i vår verksamhet och bidra till ”Vård och omsorg till fler med en ekonomi i balans”.

Not 22 Ställda säkerheter

Koncernen

Moderstiftelsen

	2023-12-31	2022-12-31
För skulder till kreditinstitut:		
Fastighetsinteckningar	450 000	450 000
	450 000	450 000

Stockholm

Gunnar Németh
Ordförande

Anne-Marie Svensson

Cecilia Thomasson Blomquist

Nina Rawal

Lena Kruse

Helena Hvitfeldt

Tommy Cederholm

Brita Löfgren Lewin

Vår revisionsberättelse har lämnats

Anna Stenberg
Auktoriserad revisor

Eva Nilsson-Bågenholm
Lekmannarevisor

PENNEO

Signaturerna i detta dokument är juridiskt bindande. Dokumentet är signerat genom Penneo™ för säker digital signering. Tecknarnas identitet har lagrats, och visas nedan.

"Med min signatur bekräftar jag innehållet och alla datum i detta dokumentet."

ANNE-MARIE SVENSSON

Styrelseledamot

Serienummer: 63dbf80530d866[...]d20ae1ac367e8

IP: 90.233.xxx.xxx

2024-04-26 14:01:35 UTC



LENA KRUSE

Styrelseledamot

Serienummer: 12e8f50c8e506e[...]d390b5e6c80ad

IP: 84.217.xxx.xxx

2024-04-26 14:03:18 UTC



HELENA HVITFELDT

Styrelseledamot

Serienummer: d6ab32c19f7c21[...]a02b8c989a6e5

IP: 81.224.xxx.xxx

2024-04-26 14:26:24 UTC



NINA RAWAL

Styrelseledamot

Serienummer: e191c520caf407[...]a801e86384c55

IP: 217.213.xxx.xxx

2024-04-28 13:54:46 UTC



CECILIA THOMASSON BLOMQUIST

Styrelseledamot

Serienummer: ea81e8ec661fd1[...]f544cdddce84f

IP: 185.169.xxx.xxx

2024-04-28 14:13:32 UTC



TOMMY CEDERHOLM

Styrelseledamot

Serienummer: 800653b00f9f5e[...]1bed90e0771c1

IP: 188.148.xxx.xxx

2024-04-28 16:45:47 UTC



Penneo dokumentnyckel: QTIG0F-3N07Q-G3G5H-FWZQM-ATL3E-BL046

Detta dokument är digitalt signerat genom **Penneo.com**. Den digitala signeringsdatan i dokumentet är säkrad och validerad genom det datorgenererade hashvärdet hos det originella dokumentet. Dokumentet är låst och tidsstämplat med ett certifikat från en betrodd tredje part. All kryptografisk information är innesluten i denna PDF, för framtida validering om så krävs.

Hur man verifierar originaliteten hos dokumentet

Detta dokument är skyddat genom ett Adobe CDS certifikat. När du öppnar

dokumentet i Adobe Reader bör du se att dokumentet är certifierat med **Penneo e-signature service** <penneo@penneo.com> Detta garanterar att dokumentets innehåll inte har ändrats.

Du kan verifiera den kryptografiska informationen i dokumentet genom att använda Penneos validator, som finns på <https://penneo.com/validator>

PENNEO

Signaturerna i detta dokument är juridiskt bindande. Dokumentet är signerat genom Penneo™ för säker digital signering. Tecknarnas identitet har lagrats, och visas nedan.

"Med min signatur bekräftar jag innehållet och alla datum i detta dokumentet."

BRITA LÖFGREN LEWIN

Styrelseledamot

Serienummer: d4006be5d0d00c[...]28c33f9166c64

IP: 185.183.xxx.xxx

2024-04-29 06:22:57 UTC



Lajos Gunnar Németh

Ordförande

Serienummer: 9fd7b941b243be[...]ef1c4d42d3f98

IP: 185.183.xxx.xxx

2024-04-30 07:30:38 UTC



EVA NILSSON BÅGENHOLM

Lekmannarevisor

Serienummer: 5d8f1aa1c1e20a[...]1f2837fab931f

IP: 94.191.xxx.xxx

2024-04-30 09:50:17 UTC



ANNA STENBERG

Revisor

Serienummer: 0fdde7b2843927[...]57e1ebe73603c

IP: 89.253.xxx.xxx

2024-05-02 16:34:23 UTC



Detta dokument är digitalt signerat genom **Penneo.com**. Den digitala signeringsdatan i dokumentet är säkrad och validerad genom det datorgenererade hashvärdet hos det originella dokumentet. Dokumentet är låst och tidsstämplat med ett certifikat från en betrodd tredje part. All kryptografisk information är innesluten i denna PDF, för framtida validering om så krävs.

Hur man verifierar originaliteten hos dokumentet

Detta dokument är skyddat genom ett Adobe CDS certifikat. När du öppnar

dokumentet i Adobe Reader bör du se att dokumentet är certifierat med **Penneo e-signature service** <penneo@penneo.com> Detta garanterar att dokumentets innehåll inte har ändrats.

Du kan verifiera den kryptografiska informationen i dokumentet genom att använda Penneos validator, som finns på <https://penneo.com/validator>