

Årsredovisning



2025

Stiftelsen har sitt säte i Stockholm.

Styrelsen och sjukhusdirektören för Stiftelsen Stockholms Sjukhem avger följande årsredovisning för räkenskapsåret 2025, vilket är stiftelsens 158:e verksamhetsår.

Förvaltningsberättelse

Koncernstruktur

Under räkenskapsår 2025 har verksamhet endast bedrivits i moderstiftelsen Stiftelsen Stockholms Sjukhem.

I tidigare dotterbolaget Medicorum AB förvaltades dotterbolagets kapital som enda verksamhet till och med 2024. Kapitalet överfördes från Medicorum AB till Stiftelsen Stockholms Sjukhem under november och december 2024.

Per den första april 2024 förvärvades två äldreboenden genom ett företagsförvärv av dotterbolaget Silver Life Service AB. Per den första december 2024 genomfördes en verksamhetsöverlåtelse till Stiftelsen Stockholms Sjukhem avseende bägge boendena.

Då ingen verksamhet bedrivs i något av dotterbolagen från och med december 2024 så har bägge dotterbolagen avvecklats under 2025. På så sätt har organisationsstrukturen renodlats och då endast moderstiftelsen kvarstår avges ingen koncernredovisning för räkenskapsåret.

Främjande av stiftelsens ändamål

Stiftelsen Stockholms Sjukhem grundades år 1867 och bedriver vård och omsorg utan vinstsyfte. Stiftelsens ändamål anges i §1 i grundreglerna för stiftelsen:

"Stockholms Sjukhem har för ändamål att till vård emottaga av obotlig eller långvarig sjukdom lidande personer, företrädesvis från huvudstaden, och endast då utrymmet medgiver, från andra orter.

Sjukhemmet skall, för att motsvara sin bestämmelse, vara så ordnat, att det, såvitt ske kan, för de därstädes intagna ersätter saknaden av ett gott hem. Den omvårdnad som skall besörjas av den egentliga fattigvården med dess försörjnings- och sjukvårdsanstalter, tillhör icke Sjukhemmets verksamhetsområde."

Under verksamhetsåret 2025 har stiftelsens ändamål främjats på så sätt som beskrivs nedan under "Verksamheten".

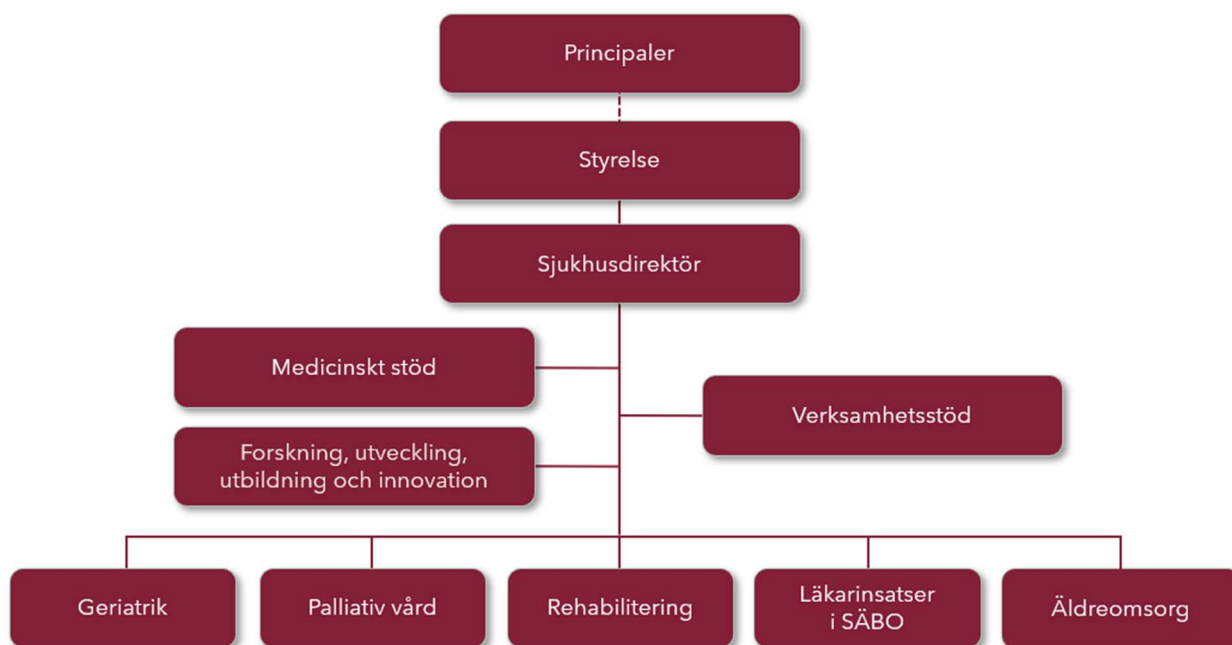
Verksamheten

Stiftelsens ändamål ska löpande efterlevas men behöver till följd av samhällsförändringarna sedan 1867 tolkas för att skapa förutsättningar för en verksamhet som möter dagens givna omständigheter.

Dagens vård av personer med kronisk och långvarig sjukdom bedrivs, beroende på svårighetsgrad och specialisering, inom såväl specialistverksamhet som mer generella vårdformer. Sjukvården generellt, inklusive arbetsformer och organisation, har förändrats dramatiskt sedan tiden då Magnus Huss föreslog ändamålet för Stockholms Sjukhem. På goda grunder bedrivs omfattande och högspecialiserad verksamhet utanför sjukvårdens institutioner. Medicinska och tekniska landvinningar har gjort att avancerad vård numera kan erbjudas i patienternas hem eller i öppna vårdformer. Detta är en utveckling som de flesta patienter uppskattar och föredrar.

Verksamheten bedrivs inom fem verksamhetsområden; **geriatrik, palliativ vård, rehabilitering, läkarinsatser i SÄBO** samt **äldreomsorg**. Alla verksamhetsområden bedrivs inom ramen för stiftelsens ändamål. Stiftelsens verksamhet är baserad på skattefinansierade uppdrag av Region Stockholm och kommuner. Därför är majoriteten som tas emot bosatta i Stockholms län. Med hänsyn till nutida samhällsstruktur har stiftelsen idag definierat "huvudstaden" som "Stockholms län". Region Stockholm kräver att personer från andra län inte får nekas behandling. På liknande sätt kan kommunernas valfrihetssystem påverka enstaka platser inom äldreomsorgen.

Stiftelsen Stockholms Sjukhem arbetar för kontinuerlig utveckling inom våra profilområden geriatrik, rehabilitering, palliativ vård, läkarinsatser i SÄBO samt äldreomsorg för att erbjuda vård och omsorg av högsta kvalitet. Sjukvård och äldreomsorg med integrerad forskning, utbildning, utveckling och innovation (FoUUI) är viktig för att långsiktigt kunna erbjuda högkvalitativ vård. SSH blev godkänd universitetssjukvårdsenhet 2020.



Styrning

Principalmötet väljer styrelseledamöter för en mandatperiod av högst fyra år i sänder. Rullande mandatperioder tillämpas i syfte att säkerställa kontinuiteten i styrelsearbetet. Styrelsen utser placeringsråd bestående av kassadirektören och minst två och maximalt tre externa individer med gedigen finansiell bakgrund samt en läkarledamot med särskilt ansvar för sjukvården. Under 2024 beslutade styrelsen att avskaffa revisionskommittén och att denna skulle ersättas med ett presidium och stiftelsens ledning träffar revisorerna med jämna mellanrum. På principalernas årsmöte 2024 beslutades att inte utse lekmannarevisor utan i stället framöver välja två auktoriserade revisorer med suppleanter från upphandlad revisionsbyrå. Vid årssammanträdet 2024 beslutade principalerna även att avveckla den medicinska lekmannarevisionen. Detta kräver dock likalydande beslut vid två efterföljande årssammanträde och då beslutet om avveckling röstades ner på principalernas årsmöte 2025 så finns därmed den medicinska lekmannarevisionen kvar.

Kapitalförvaltning

Inriktning och syftet med kapitalförvaltningen är att nå en real avkastning över tid genom att investera med ett långsiktigt perspektiv med en lämplig avvägning mellan risk och avkastning, en direktavkastning som stödjer stiftelsens löpande verksamhet samt en betalningsberedskap synkroniserad med av styrelsen beslutade strategiplan.

Styrelsen har delegerat det operativa ansvaret för förvaltningen till sjukhusdirektören. Till stöd utser styrelsen ett placeringsråd bestående av en kassadirektör och minst två och maximalt tre externa individer med gedigen finansiell bakgrund. Placeringsrådet leds av kassadirektören. Sjukhusdirektör, economichef, middleoffice funktion samt en portföljförvaltare är adjungerade till placeringsrådet.

Placeringsrådet har till uppgift att ge råd och stöd till ledning och kapitalförvaltaren, bidra med omvärldsanalys och kvalitetssäkra beslut fattade i den löpande förvaltningen för att säkerställa att den strategiska förvaltningsinriktningen sker enligt placeringspolicyn.

Baserat på stiftelsens syfte har styrelsen i placeringspolicyn fastslagit att kapitalförvaltningen ska bedrivas med en lång investeringshorisont med mål att skapa en hög riskjusterad real avkastning över tid. Förvaltningen ska ha fokus på riskallokering mot breda tillgångsslag med god riskspridning. Den långsiktiga investeringshorisonten möjliggör ett skydd mot kortsiktig volatilitetsrisk.

Kapitalportföljen för stiftelsen redovisar en avkastning för 2025 om 3,76 % och ett marknadsvärde om 4 330 mkr inklusive de likvida medel som är hänförliga till kapitalförvaltningen. Uppgifter om avkastning är hämtade från SEB som gör en daglig beräkning av avkastningen (Time Weighted Return). Stiftelsens kapitalförvaltning redovisar en lägre avkastning för 2025 i jämförelse med de två senaste åren.

Flerårsöversikt kapitalförvaltning (Tkr)

Stiftelsens portfölj	2025	2024	2023	2022
Marknadsvärde värdepappersinnehav	4 330	4 258	3 682	3 304
Likvida medel hänförliga till kapitalförvaltningen	100	141	131	246
Avkastning (%)	3,8	11,6	11,2	-8,9
Stiftelsens direktavkastning, realisationsresultat och likvida uttag				
Direktavkastning	89,1	97,0	82,8	83,2
Realisationsresultat	70,9	109,2	23,9	83,7
Årligt uttag från kapitalförvaltningen	-80	-140	-120	-160

Hållbarhetsrapport

Stiftelsens hållbarhetsarbete beskrivs i ett fristående dokument Hållbarhetsrapport 2025.

Väsentliga händelser under räkenskapsåret

Under 2025 har arbetet med utveckling av processen för ekonomisk styrning och rapportering fortsatt. Liksom föregående år har stiftelsens fokus varit "Vård och omsorg till fler med ekonomi i balans".

År 2024 präglades av expansion inom både vård- och omsorgsverksamheten. Under 2025 har det varit fokus på befintlig verksamhet för att säkerställa hög kvalitet, kostnadsbesparingar och lönsamhet i de verksamheter som fortfarande befinner sig i en expansionsfas. Inom omsorgsverksamheten har målet varit att etablera de två nystartade verksamheterna och ingen ytterligare expansion har genomförts. Inom sjukvården har stiftelsen fortsatt växa inom samtliga vårdgrenar och då framför allt på Bromma sjukhus som byggts om och färdigställt under hösten 2025.

Efter mer än fem års byggnation är alla lokaler som Stockholms Sjukhem hyr på Bromma Sjukhus nu färdigrenoverade. Därmed är ett långt och stundtals krävande utvecklingsarbete i mål. Ombyggnationen har påverkat verksamheternas arbets- och patientmiljö och orsakat kostnader samt försenad upptrappning av beläggning inom Palliativ vård och äldreboendet Mosaiken i Bromma.

Under 2024 uppmättes och kartlades alla ytor för egenägda fastigheten på Kungsholmen. För korrekt värdering och försäkringsvärde krävs att redovisningen av fastigheten särskiljs och hyra även för våra interna verksamheter debiteras enligt marknadspris. En ny internredovisningsmodell för fastigheten och marknadsmässiga hyror för våra interna verksamheter har införts från och med verksamhetsåret 2025 vilket inneburit högre intern hyra 2025 för verksamheterna på Kungsholmen.

2024 präglades av expansion, vilket innebar ökade uppstartskostnader. Då fokus 2025 har varit etablering av 2024 års nystartade boenden och endast utökning inom befintliga sjukvårdsgrenar, så har detta lett till att årets resultat är förbättrat till följd av lägre uppstartskostnader, ökad produktion, högre lönsamhet, ökad kostnadskontroll samt fortsatt effektivisering. Jämfört med 2024 har stiftelsen förbättrat rörelseresultatet efter avskrivningar med 19 procent.

Palliativ vård samt Rehab verksamheter har ett något lägre positivt resultatet jämfört med 2024. Rehab har utökat verksamheten men haft ökade kostnader som inte motsvaras av intäktsuppräkning. Palliativa vårdverksamheten startade upp en ny palliativ slutenvårdsavdelning på Bromma sjukhus under hösten 2024 men då ombyggnation av sjukhuset pågick under 2025 så har planerad upptrappning av beläggning försenats. ASIH-verksamheten som ingår i verksamhetsområdet Palliativ vård har ett förbättrat resultat.

Geriatriken har ett bättre resultat jämfört med 2024. Bemanningkostnaden har även i år varit viss utmaning även om kostnaden för inhyrning sjunkit från 20 miljoner kronor år 2024 till 5,9 miljoner kronor 2025 (drygt 70 procent lägre än föregående år). Förutom lägre kostnad ger ökad andel fast personal vinster gällande patientsäkerhet, vårdkvalitet och arbetsmiljö. Geriatriken har under hösten 2025 förberett uppstarten av en ny avdelning på Bromma sjukhus som ger möjlighet till att skapa fler enkelrum.

Äldreomsorgen har bedrivit fyra etablerade boenden och två boenden under uppstart. I normala fall tar det upp till 3 år innan ett nystartat boende kan nå ekonomi i balans. Trots höga uppstartskostnader även 2025 har äldreomsorgen sammantaget förbättrat resultatet jämfört med föregående år.

Äldreboendet i Bromma, Mosaiken, har haft sitt andra uppstartsår och har förbättrat resultatet jämfört med föregående år även om upptrappning av beläggning förskjutits till följd av ombyggnation av lokalerna med evakuering som följd. Boendet Poesin i Nacka öppnade i december 2024 och har under 2025 ökat beläggningen men inte uppnått full beläggning vilket orsakar högre uppstartskostnader än intäkter.

Budgeten för 2026 visar på ytterligare förbättrat rörelseresultat (-81,5 mkr exklusive kapitalförvaltningskostnader) än 2025 års utfall och ett steg närmare en ekonomi i balans.

I fastigheten på Kungsholmen finns sedan 2008 ett storkök för matlagning. Under hösten 2024 upptäcktes, vid besiktningarna inför underhållsplanen, fuktskador i golvet till följd av sprickbildning. Köket genomgår en renovering och har stängts under renoveringsperioden med start sommaren 2025. Renoveringen beräknas vara färdigställd i slutet av 2026 och under tiden lagas all patientmat i ersättningslokaler. I december 2025 beslutades om en omorganisation inom Fastighetsverksamheten som innebär att tjänster avseende teknisk förvaltning upphandlats av extern leverantör.

I oktober installerades klädaautomater både i Bromma och på Kungsholmen och i samband med det levererades nya arbetskläder. Klädaautomaterna ska bidra till minskat klädsvinn.

Stiftelsen har beviljats medel från Ruth och Richard Julins stiftelse om totalt 12 miljoner kronor till investeringar främst inom vårdverksamheten, men även drygt 2 miljoner kronor inom äldreomsorgen.

Under hösten påbörjades upphandling av revisionsbyrå. Samtliga tillfrågade byråer lämnade in anbud. Förslag på revisorer kommer läggas fram för beslut på principalernas årsmöte i maj 2026.

I maj genomfördes uppföljningsrevision avseende certifikatinnehav av ISO 9001 och 14001 med syfte att säkerställa att ledningssystemet underhålls, uppdateras och är effektivt för att möta verksamhetens mål. Revisionen godkände utökning av nya verksamheter samt oförändrad certifieringsstatus. Stiftelsen är en multisite organisation vilket ställer högre krav på central styrning, enhetliga processer och internrevision, kallad multisite uppföljning.

Väsentliga händelser efter räkenskapsårets slut

I januari har en ny interim HR-chef tillträtt och en genomlysning av HR-organisationen har inletts.

På Bromma sjukhus öppnas en ny geriatrisk avdelning i mitten av januari. Den geriatriska öppenvårdsmottagningen, som är en del av den kognitiva mottagningen, öppnas i början februari.

Det kan ej uteslutas att det pågående kriget i Mellanöstern kommer att påverka stiftelsens verksamhet.

Förväntad framtida utveckling

Stiftelsen kommer arbeta för att de nystartade verksamheterna snarast möjligt når full produktion under våren 2026 för att stiftelsen ska närma sig ekonomi i balans. Förväntningarna är att stiftelsen når den uppsatta budgeten 2026 och uppvisar ytterligare förbättring av resultatet år 2027. Stiftelsen kommer under 2026 fortsätta utveckling av processen för ekonomisk styrning samt rapportering och fokusera på att säkra lönsamhet och kvalitet i den befintliga verksamheten.

För att effektivisera bemanningsplanering var planen att införa ett nytt schemaläggningssystem i början av 2026. Då projektet under hösten 2025 påvisade utmaningar gällande integration mellan schemaläggningssystemet och befintligt lönesystem kommer stiftelsen inte kunna vara i full drift i början 2026. Stiftelsen kommer under 2026 påbörja en upphandling av ett nytt lönesystem (HR-system) samt se över leveranssamarbetena för patientmat och livsmedel. Utöver detta pågår ett antal andra organisationsövergripande förbättringsprojekt som ska leda till högre kvalitet och lägre kostnader.

Risker och krisberedskap

För Stockholms Sjukhem är säkerhet ett prioriterat område och ingår som en naturlig del i ledningssystemets verksamhetsprocesser. Stockholms Sjukhems säkerhetsarbete syftar till att stärka förmågan till fortsatt verksamhet vid alla typer av störningar eller händelser samt att skapa en robusthet som gör att stiftelsen bättre kan överleva förluster av hela eller delar av sin operativa förmåga med bibehållet förtroende för verksamheten. I kontinuitetsarbetet har kritiska funktioner identifierats och riskvärderats. För samtliga kritiska funktioner har kontinuitetsplaner tagits fram.

Under 2024 fastställdes en ny krisorganisation i syfte att förbättra säkerheten för patienter, boende och medarbetare. Under 2025 har en kontinuerlig samverkan med regionens krisberedskap etablerats och Stockholms Sjukhems tjänsteperson i beredskap, TIB, får varje vecka en samlad lägesbild med statusrapporter från kommuner, räddningstjänster, Polisen, Trafikverket, Forsvarsmakten, Länsstyrelsen och Region Stockholm.

Stockholms Sjukhem deltar i regionens beredskapsarbete där Sjukhusdirektör och chefläkare representerar verksamheten. Internt har krisledningen haft en krisövning med motspel under hösten. Analys och utvärdering av krisövningen har föranlett nya åtgärder som kommer att stärka säkerhetsarbetet. Exempel på detta är en utbildning för samtliga ledningsgrupper under 2026.

Stiftelsen äger fastigheten på Kungsholmen. Fastigheten har ett visst eftersatt underhåll vilket behöver prioriteras under 2026 och framåt. En underhållsplan har upprättats och uppdateras löpande.

Uppstart av ny verksamhet kräver noggrann planering för att löpande balansera utökning av personal med upptrappning av produktion. Personalen rekryteras innan ökad beläggning av brukare och patienter kan ske.

Flerårsöversikt (Tkr)	2025	2024	2023	2022
Nettoomsättning	1 262 482	974 346	867 063	764 457
Resultat efter avskrivningar	-88 351	-109 104	-101 513	-155 855
Självfinansieringsgrad (%)	92	89	88	82
Resultat efter finansiella poster	165 622	68 199	-26 556	33 872
Soliditet (%)	86,3	82,7	86,4	86,2

Stiftelsens resultat och ställning i övrigt framgår av efterföljande resultat- och balansräkning samt kassaflödesanalys med noter.

Resultaträkning

Tkr

	Not	2025-01-01 -2025-12-31	2024-01-01 -2024-12-31
Stiftelsens intäkter			
Nettoomsättning		1 262 482	974 346
Övriga intäkter	1	20 616	16 880
		1 283 098	991 226
Stiftelsens kostnader			
Kostnader för varor, material och vissa köpta tjänster		-121 132	-99 681
Övriga externa kostnader	2, 3	-250 441	-199 384
Personalkostnader	4	-938 682	-745 645
Avskrivningar och nedskrivningar		-61 193	-55 621
		-1 371 448	-1 100 331
Förvaltningsresultat		-88 350	-109 105
Resultat från finansiella poster			
Resultat från andelar i koncernföretag	5	121 779	-4 530
Resultat från övriga värdepapper och fordringar som är anläggningstillgångar	6	148 269	192 816
Övriga ränteintäkter och liknande resultatposter	7	2 685	8 827
Räntekostnader och liknande resultatposter	8	-18 760	-19 810
		253 973	177 303
Resultat efter finansiella poster		165 623	68 198
Resultat före skatt		165 623	68 198
Skatt	9	2 508	-4 475
Årets resultat		168 130	63 724

Balansräkning	Not	2025-12-31	2024-12-31
Tkr			
TILLGÅNGAR			
Anläggningstillgångar			
<i>Immateriella anläggningstillgångar</i>			
Goodwill	10	6 926	8 657
		6 926	8 657
<i>Materiella anläggningstillgångar</i>			
Byggnader och mark	11	718 400	736 346
Inventarier	12	70 697	85 386
Pågående nyanläggningar och förskott avseende materiella anläggningstillgångar	13	10 206	3 015
		799 303	824 747
<i>Finansiella anläggningstillgångar</i>			
Andelar i koncernföretag	14	0	57 174
Andelar i intresseföretag och gemensamt styrda företag	15, 16	10 000	10 000
Andra långfristiga värdepappersinnehav	17	3 262 075	3 152 963
		3 272 075	3 220 137
Summa anläggningstillgångar		4 078 304	4 053 541
Omsättningstillgångar			
<i>Varulager m m</i>			
Handelsvaror	18	451	449
		451	449
<i>Kortfristiga fordringar</i>			
Kundfordringar		115 226	103 664
Övriga fordringar		66	254
Förutbetalda kostnader och upplupna intäkter	19	43 993	32 329
		159 285	136 247
<i>Kassa och bank</i>	20	201 518	237 906
Summa omsättningstillgångar		361 254	374 602
SUMMA TILLGÅNGAR		4 439 558	4 428 143

Balansräkning	Not	2025-12-31	2024-12-31
Tkr			
EGET KAPITAL OCH SKULDER			
Eget kapital			
<i>Fritt eget kapital</i>			
Balanserat kapital		3 830 821	3 662 691
		3 830 821	3 662 691
Summa eget kapital		3 830 821	3 662 691
Avsättningar			
	21		
Övriga avsättningar för pensioner och liknande förpliktelser		1 555	1 613
Summa avsättningar		1 555	1 613
Långfristiga skulder			
Skulder till kreditinstitut	22	100 000	450 000
Summa långfristiga skulder		100 000	450 000
Kortfristiga skulder			
Skulder till kreditinstitut	22	350 000	0
Leverantörsskulder		45 603	41 293
Skulder till koncernföretag		0	173 404
Aktuella skatteskulder		4 140	5 079
Skuld erhållna ej nyttjade bidrag		10 638	11 625
Övriga skulder		30 301	27 218
Upplupna kostnader och förutbetalda intäkter	23	66 500	55 220
Summa kortfristiga skulder		507 182	313 839
SUMMA EGET KAPITAL OCH SKULDER		4 439 558	4 428 143

Rapport över förändringar i eget kapital

Tkr

	Allmänna fonder	Värde- reglerings fonder	Särskilt förvaltade fonder	Totalt eget kapital
Ingående eget kapital 2024-01-01	300 431	3 296 527	2 009	3 598 967
Omföring särskilt förvaltade fonder	356		-356	0
Fonderade gåvomedel	-421		421	0
Årets resultat	-45 405	109 128		63 724
Summa totalresultat	-45 470	109 128	65	63 724
Utgående eget kapital 2024-12-31	254 961	3 405 655	2 075	3 662 691
Ingående eget kapital 2025-01-01	254 961	3 405 655	2 075	3 662 691
Omföring särskilt förvaltade fonder	1 538		-1 538	0
Fonderade gåvomedel	-538		538	0
Årets resultat	97 189	70 941		168 130
Summa totalresultat	98 189	70 941	-1 000	168 130
Utgående eget kapital 2025-12-31	353 149	3 476 597	1 075	3 830 821

Kassaflödesanalys

Tkr

Not	2025-01-01 -2025-12-31	2024-01-01 -2024-12-31
Den löpande verksamheten		
Rörelseresultat	-88 351	-109 104
Rörelseresultat	-88 351	-109 104
<i>Justeringar för poster som inte ingår i kassaflödet</i>		
Av- och nedskrivningar	61 193	55 621
Kassaflöde från den löpande verksamheten före förändringar av rörelsekapitalet	-27 158	-53 483
Finansiella poster		
Erhållen ränta	2 684	6 658
Erlagd ränta	-13 271	-17 640
Betald inkomstskatt avseende näringsverksamhet	-429	-4 475
Kassaflöde från förändring av rörelsekapitalet		
Förändring av varulager och pågående arbete	-2	-237
Förändring av kundfordringar	-11 562	-16 642
Förändring av kortfristiga fordringar	-11 494	-15 906
Förändring leverantörsskulder	4 325	18 585
Förändring av kortfristiga skulder	-158 029	179 786
Kassaflöde från den löpande verksamheten	-214 936	96 646
Investeringsverksamheten		
Investeringar i materiella anläggningstillgångar	-34 016	-42 752
Kassaflöde från investeringsverksamheten	-34 016	-42 752
Finansieringsverksamheten		
Erhållen ränta	2	0
Kursdifferenser	-5 488	0
Erhållen utdelning	266 298	96 698
Investeringar i finansiella anläggningstillgångar	-300 218	-727 153
Försäljning av finansiella anläggningstillgångar	251 970	590 825
Kassaflöde från finansieringsverksamheten	212 564	-39 630
Årets kassaflöde	-36 388	14 264
Likvida medel vid årets början		
Likvida medel vid årets början	20	237 906
Likvida medel vid årets slut	201 518	237 907

Noter

Tkr

Redovisnings- och värderingsprinciper

Allmänna upplysningar

Årsredovisningen är upprättad i enlighet med årsredovisningslagen och BFNAR 2012:1

Årsredovisning och koncernredovisning (K3).

Årsredovisningen är upprättad i svenska kronor och beloppen anges i tkr om inget annat anges.

Redovisningsprinciperna är oförändrade jämfört med föregående år.

Klassificering

Anläggningstillgångar, långfristiga skulder och avsättningar består i allt väsentligt enbart av belopp som förväntas återvinnas eller betalas efter mer än tolv månader räknat från balansdagen.

Omsättningstillgångar och kortfristiga skulder består i allt väsentligt enbart av belopp som förväntas återvinnas eller betalas inom tolv månader från balansdagen.

Intäktsredovisning

Nettoomsättning

Intäkter har tagits upp till verkligt värde av vad som erhållits eller kommer att erhållas och redovisas i den omfattning det är sannolikt att de ekonomiska fördelarna kommer att tillgodogöras stiftelsen och intäkterna kan beräknas på ett tillförlitligt sätt.

Ersättning i form av ränta, royalty eller utdelning redovisas som intäkt när det är sannolikt att företaget kommer att få de ekonomiska fördelar som är förknippade med transaktionen och när inkomsten kan beräknas på ett tillförlitligt sätt.

Anläggningstillgångar

Immateriella och materiella anläggningstillgångar redovisas till anskaffningsvärde minskat med ackumulerade avskrivningar enligt plan och eventuella nedskrivningar.

Avskrivning sker linjärt över den förväntade nyttjandeperioden med hänsyn till väsentligt restvärde.

Följande avskrivningsprocent tillämpas:

Immateriella anläggningstillgångar

Avskrivningsperiod för goodwill är beräknad utifrån den period som posten bedöms generera ekonomiska fördelar.

Materiella anläggningstillgångar

Goodwill	5 år
Byggnader hus	10-100 år
Byggnader installationer	15-20 år
Byggnadsinventarier	10-20 år
Förbättringsutgifter på annans fastighet	5 år
Markanläggningar	30 år
Inventarier	3-5 år

Komponentindelning

Materiella anläggningstillgångar har delats upp på komponenter när komponenterna är betydande och när komponenterna har väsentligt olika nyttjandeperioder. När en komponent i en anläggningstillgång byts ut, utrangeras eventuell kvarvarande del av den gamla komponenten och den nya komponentens anskaffningsvärde aktiveras. Utgifter för löpande reparationer och underhåll redovisas som kostnader.

Finansiella instrument

Andelar i intressebolag

Intresseföretag är de företag där koncernen har ett betydande men inte bestämmande inflytande, vilket i regel gäller för aktieinnehav som omfattar minst 20% av rösterna.

Innehav i intresseföretag redovisas enligt kapitalandelsmetoden och värderas inledningsvis till anskaffningsvärde.

Skulle det verkliga värdet vara lägre än det redovisade värdet skrivs andelarna ned till det verkliga värdet om värdenedgången kan antas vara bestående.

Andra långfristiga värdepappersinnehav

Placeringar i värdepapper som är anskaffade med avsikt att innehåsa långsiktigt har redovisats till sina anskaffningsvärden. Varje balansdag görs bedömning om eventuellt nedskrivningsbehov.

Nedskrivningsprövning av finansiella anläggningstillgångar

Vid varje balansdag bedöms om det finns indikationer på nedskrivningsbehov av någon av de finansiella anläggningstillgångarna. Nedskrivning sker om värdenedgången bedöms vara bestående och prövas individuellt.

Leasingavtal

Leasingavtal klassificeras antingen som finansiell eller operationell leasing. Finansiell leasing föreligger då de ekonomiska riskerna och förmånerna förknippade med leasingobjektet i all väsentlighet har förts över till leasetagaren. I annat fall är det fråga om operationell leasing. Koncernen har inga väsentliga finansiella leasingavtal varför samtliga leasingavtal redovisas som operationella leasingavtal, vilket innebär att leasingavgiften fördelas linjärt över leasingperioden. De avser till största delen hyra av bilar, textilier samt lokalhyra.

Inkomstskatt

Redovisning av inkomstskatt inkluderar aktuell skatt och uppskjuten skatt. Skatten redovisas i resultaträkningen, förutom i de fall den avser poster som redovisas direkt i eget kapital. I sådana fall redovisas även skatten i eget kapital. Uppskjuten skatt redovisas enligt balansräkningsmetoden på alla väsentliga temporära skillnader. En temporär skillnad finns när det bokförda värdet på en tillgång eller skuld skiljer sig från det skattemässiga värdet. Uppskjuten skatt beräknas med tillämpning av den skattesats som har beslutats eller aviserats per balansdagen. Uppskjutna skattefordringar redovisas i den omfattning det är troligt att framtida skattemässiga överskott kommer att finnas mot vilka de temporära skillnaderna kan nyttjas.

Eget kapital

Det egna kapitalet i Stiftelsen består av följande fonder:

- Allmänna fonden
- Värderuleringsfonden
- Ändamålsbestämda medel, bestående av särskilt förvaltade fonder såsom Gåvomedelsfonden.

Allt eget kapital är att betrakta som fritt eget kapital.

Disposition av resultatet

Allmänna fonden; till allmänna fonden avsätts eller tas i anspråk totala resultatet exklusive beslutad avsättning till de särskilt förvaltade fonderna samt till värderuleringsfonden.

Värderuleringsfonden; till värderuleringsfonden avsätts eller tas i anspråk realisationsresultatet från värdepapper.

Ändamålsbestämda medel; Gåvomedelsfond; där "gåvor utan särskilda villkor" tillförs särskilt förvaltade medel med rubriken "Gåvomedel". Från dessa särskilt förvaltade medel kan verksamheten hos Sjukhusdirektören ansöka om disposition av medel för kompetensutveckling samt personalutvecklande åtgärder.

Ersättningar till anställda

Ersättningar till anställda avser alla former av ersättningar som företaget lämnar till de anställda. Kortfristiga ersättningar utgörs av bland annat löner, betald semester, betald frånvaro, bonus och ersättning efter avslutad anställning (pension). Kortfristiga ersättningar redovisas som kostnad och en skuld då det finns en legal eller informell förpliktelse att betala ut en ersättning till följd av en tidigare händelse och en tillförlitlig uppskattning av beloppet kan göras.

Fordringar, skulder och avsättningar

Om inget annat anges ovan värderas kortfristiga fordringar till det lägsta av dess anskaffningsvärde och det belopp varmed de beräknas bli reglerade. Långfristiga fordringar och långfristiga skulder värderas efter det första värderingstillfället till upplupet anskaffningsvärde. Övriga skulder och avsättningar värderas till de belopp varmed de beräknas bli reglerade. Övriga tillgångar redovisas till anskaffningsvärde om inget annat anges.

Kassaflödesanalys

Kassaflödesanalysen upprättas enligt indirekt metod. Det redovisade kassaflödet omfattar endast transaktioner som medfört in- eller utbetalningar.

Som likvida medel klassificerar företaget, förutom kassamedel, disponibla tillgodohavanden hos banker och andra kreditinstitut samt kortfristiga likvida placeringar som är noterade på en marknadsplats och har en kortare löptid än tre månader från anskaffningstidpunkten. Förändringar i spärrade medel redovisas i investeringsverksamheten.

Nyckeltalsdefinitioner

Nettoomsättning

Rörelsens huvudintäkter, fakturerade kostnader, sidointäkter samt intäktskorrigeringar.

Resultat efter avskrivningar

Resultat efter avskrivningar men före finansiella intäkter och kostnader.

Resultat efter finansiella poster

Resultat efter finansiella intäkter och kostnader men före bokslutsdispositioner och skatter.

Soliditet (%)

Justerat eget kapital (eget kapital och obeskattade reserver med avdrag för uppskjuten skatt) i procent av balansomslutning.

Uppskattningar och bedömningar

Upprättandet av bokslut och tillämpning av redovisningsprinciper, baseras ofta på ledningens bedömningar, uppskattningar och antaganden som anses vara rimliga vid den tidpunkt då bedömningen görs. Uppskattningar och bedömningar är baserade på historiska erfarenheter och ett antal andra faktorer, som under rådande omständigheter anses vara rimliga. Resultatet av dessa används för att bedöma de redovisade värdena på tillgångar och skulder, som inte annars framgår tydligt från andra källor. Det verkliga utfallet kan avvika från dessa uppskattningar och bedömningar. Uppskattningar och antaganden ses över regelbundet.

Inga väsentliga källor till osäkerhet i uppskattningar och antaganden på balansdagen bedöms kunna innebära en betydande risk för en väsentlig justering av redovisade värden för tillgångar och skulder under nästa räkenskapsår.

Not 1 Övriga intäkter

	2025	2024
Externa uppdrag	4 836	4 576
Hysesintäkter	11 208	11 075
Erhållna arbetsmarknadsbidrag	4 034	793
Erhållna gåvor	538	435
	20 616	16 879

Av erhållna arbetsmarknadsbidrag utgör 2 970 tkr kommunala bemanningsbidrag, 310 tkr lönebidrag samt 781 tkr omställningsstöd CIKO.

Not 2 Leasingavtal

Årets leasingkostnader avseende leasingavtal, uppgår till 2 409 tkr (2 658 tkr).
Leasingen avser i huvudsak fordon som leasas och byts ut löpande under en treårsperiod.

Not 3 Arvode till revisorer

Med revisionsuppdrag avses granskning av årsredovisningen och bokföringen samt styrelsens och sjukhusdirektörens förvaltning, övriga arbetsuppgifter som det ankommer på bolagets revisor att utföra samt rådgivning eller annat biträde som föranleds av iakttagelser vid sådan granskning eller genomförandet av sådana övriga arbetsuppgifter.

	2025	2024
Forvis Mazars AB		
Revisionsuppdrag	610	581
Revisionsverksamhet utöver revisionsuppdraget	397	189
Skatterådgivning	0	69
	1 007	839

Not 4 Anställda och personalkostnader

	2025	2024
Medelantalet anställda		
Kvinnor	1 020	806
Män	219	170
	1 239	976
Löner och andra ersättningar		
Styrelse och sjukhusdirektör	3 209	2 878
Övriga anställda	644 170	502 302
	647 379	505 180
Sociala kostnader		
Pensionskostnader för styrelse och sjukhusdirektör	724	739
Pensionskostnader för övriga anställda	57 215	54 729
Övriga sociala avgifter enligt lag och avtal	217 262	171 218
	275 201	226 686
Totala löner, ersättningar, sociala kostnader och pensionskostnader	922 580	731 866

Könsfördelning bland ledande befattningshavare

Andel kvinnor i styrelsen	70 %	64 %
Andel män i styrelsen	30 %	36 %
Andel kvinnor bland övriga ledande befattningshavare	79 %	85 %
Andel män bland övriga ledande befattningshavare	14 %	15 %

Avtal om avgångsvederlag

Avgångsvederlag för sjukhusdirektör. Vid uppsägning från Stiftelsens sida utbetalas sex månadslöner.

Not 5 Resultat från andelar i koncernföretag

	2025	2024
Erhållna utdelningar	177 198	0
Resultat vid avyttringar	-55 419	0
Nedskrivning av aktier pga inkråmsöverlåtelse	0	-8 657
Nedskrivning av aktier	0	-4 530
Ökning av goodwill genom värdeöverföring	0	8 657
	121 779	-4 530

Not 6 Resultat från övriga värdepapper och fordringar som är anläggningstillgångar

	2025	2024
Erhållna utdelningar	89 101	96 725
Räntor	3	0
Resultat vid avyttringar	70 941	109 128
Nedskrivningar	-11 776	-13 037
	148 269	192 816

Not 7 Övriga ränteintäkter och liknande resultatposter

	2025	2024
Övriga ränteintäkter	2 685	6 658
Kursdifferenser	0	2 169
	2 685	8 827

Not 8 Räntekostnader och liknande resultatposter

	2025	2024
Övriga räntekostnader	13 271	19 810
Kursdifferenser	5 489	0
	18 760	19 810

Not 9 Aktuell och uppskjuten skatt

	2025	2024
Skatt på årets resultat		
Aktuell skatt	780	1 187
Förändring av uppskjuten skatt avseende temporära skillnader	-3 288	3 288
Totalt redovisad skatt	-2 508	4 475

Avstämning av effektiv skatt

	2025		
	Procent	Belopp	Procent
Redovisat resultat före skatt		3 785	
Skatt enligt gällande skattesats	20,60	-780	20,60
Redovisad effektiv skatt	20,60	-780	20,60

Not 10 Goodwill

	2025-12-31	2024-12-31
Ingående anskaffningsvärden	40 157	31 500
Ökning av goodwill genom värdeöverföring	0	8 657
Utgående ackumulerade anskaffningsvärden	40 157	40 157
Ingående avskrivningar	-31 500	-31 500
Årets avskrivningar	-1 731	0
Utgående ackumulerade avskrivningar	-33 231	-31 500
Utgående redovisat värde	6 926	8 657

Not 11 Byggnader och mark

	2025-12-31	2024-12-31
Ingående anskaffningsvärden	1 110 633	1 110 633
Inköp	18 852	0
Utgående ackumulerade anskaffningsvärden	1 129 485	1 110 633
Ingående avskrivningar	-374 286	-336 908
Årets avskrivningar	-36 799	-37 378
Utgående ackumulerade avskrivningar	-411 085	-374 286
Utgående redovisat värde	718 400	736 347

Av årets investering utgör 16 674 tkr förbättringsutgifter på annans fastighet.

Not 12 Inventarier, verktyg och installationer

	2025-12-31	2024-12-31
Ingående anskaffningsvärden	217 051	176 652
Inköp	4 958	39 737
Omklassificeringar	3 015	662
Utgående ackumulerade anskaffningsvärden	225 024	217 051
Ingående avskrivningar	-131 664	-113 422
Årets avskrivningar	-22 663	-18 242
Utgående ackumulerade avskrivningar	-154 327	-131 664
Utgående redovisat värde	70 697	85 387

Inventarier till ett värde av 29 206 tkr har under de sista fem åren finansierats med gåvomedel, varav 10 004 tkr under 2025

Not 13 Pågående nyanläggningar och förskott avseende materiella anläggningstillgångar

	2025-12-31	2024-12-31
Ingående anskaffningsvärden	3 015	662
Inköp	10 206	3 015
Omklassificeringar	-3 015	-662
Utgående ackumulerade anskaffningsvärden	10 206	3 015
Utgående redovisat värde	10 206	3 015

Not 14 Andelar i koncernföretag

	2025-12-31	2024-12-31
Ingående anskaffningsvärden	70 362	50 952
Inköp	0	19 410
Försäljningar	-70 362	0
Utgående ackumulerade anskaffningsvärden	0	70 362
Ingående nedskrivningar	-13 188	0
Återförda nedskrivningar	13 188	0
Årets nedskrivningar	0	-13 188
Utgående ackumulerade nedskrivningar	0	-13 188
Utgående redovisat värde	0	57 174

Not 15 Andelar i intresseföretag

	2025-12-31	2024-12-31
Ingående anskaffningsvärden	10 000	10 000
Utgående ackumulerade anskaffningsvärden	10 000	10 000
Utgående redovisat värde	10 000	10 000

Not 16 Specifikation andelar i intresseföretag och gemensamt styrda företag

Namn	Kapital- andel	Rösträtts- andel	Antal andelar	Bokfört värde
Marie Cederschiöld högskola	25%	25%	25	10 000 10 000
	Org.nr	Säte	Eget kapital	Resultat
Marie Cederschiöld högskola	556688-5280	Stockholm	49 262	3 935

Not 17 Andra långfristiga värdepappersinnehav

	2025-12-31	2024-12-31
Ingående anskaffningsvärden	3 178 543	2 952 134
Inköp	305 556	697 244
Försäljningar	-185 970	-468 878
Förändring andel i KB	1 302	-1 957
Utgående ackumulerade anskaffningsvärden	3 299 431	3 178 543
Ingående nedskrivningar	-25 580	-12 543
Årets nedskrivningar	-11 776	-13 037
Utgående ackumulerade nedskrivningar	-37 356	-25 580
Utgående redovisat värde	3 262 075	3 152 963

Av årets nedskrivningar avser 11 776 tkr nedskrivningar till det värde som tillgången har på balansdagen även om det inte kan antas att värdenedgången är bestående.

Marknadsvärde per bokslutsdag 4 229 678 tkr (4 116 808 tkr), exkl likvida medel.

Not 18 Varulager

	2025-12-31	2024-12-31
Beredskapslager	451	449
	451	449

Not 19 Förutbetalda kostnader och upplupna intäkter

	2025-12-31	2024-12-31
Övriga upplupna intäkter	549	131
Övriga förutbetalda kostnader	43 444	32 198
	43 993	32 329

Not 20 Likvida medel

	2025-12-31	2024-12-31
Likvida medel		
Kassamedel	0	6
Banktillgodohavanden	201 518	237 900
	201 518	237 906

Not 21 Avsättningar

	2025-12-31	2024-12-31
Pensioner och liknande förpliktelser		
Belopp vid årets ingång	1 613	1 276
Årets avsättningar	153	166
Under året ianspråktaga belopp	-211	-138
Justering	0	309
	1 555	1 613

Not 22 Skulder till kreditinstitut

	2025-12-31	2024-12-31
Långgivare		
Kreditinstitut	450 000	450 000
	450 000	450 000
Kortfristig del av långfristig skuld	350 000	0

Not 23 Upplupna kostnader och förutbetalda intäkter

	2025-12-31	2024-12-31
Personalrelaterade kostnader	54 124	38 034
Upplupna räntekostnader	868	1 027
Förutbetalda hyresintäkter	4 593	4 264
Övriga upplupna kostnader	6 915	11 896
	66 500	55 221

Not 24 Ställda säkerheter

	2025-12-31	2024-12-31
För skulder till kreditinstitut:		
Fastighetsinteckningar	450 000	450 000
	450 000	450 000

Årsredovisningens innehåll blev klart den 31 mars 2026.

Stockholm

Ulrika Francke
Ordförande

Anne-Marie Svensson

Cecilia Thomasson Blomquist

Lena Kruse

Tommy Cederholm

Brita Löfgren Lewin

Eva Nilsson Bågenholm

Jan Dernestam

Axel Hellström

Henrietta Berg

Erik Wassberg
Sjukhusdirektör

Vår revisionsberättelse har lämnats

Anna Stenberg
Auktoriserad revisor

Karin Westerlund
Auktoriserad revisor

PENNEO

Signaturerna i detta dokument är juridiskt bindande. Dokumentet är signerat genom Penneo™ för säker digital signering. Tecknarnas identitet har lagrats, och visas nedan.

"Med min signatur bekräftar jag innehållet och alla datum i detta dokumentet."

JAN DERNESTAM

Styrelseledamot

På uppdrag av: Stiftelsen Stockholms Sjukhem
Serienummer: 0c19390e05f482[...]2eedbd87e731e
IP: 81.227.xxx.xxx
2026-04-01 13:31:01 UTC



Henrietta Anna Elvira Berg

Styrelseledamot

På uppdrag av: Stiftelsen Stockholms Sjukhem
Serienummer: a34081041f3422[...]fc88467a2797e
IP: 90.229.xxx.xxx
2026-04-01 13:35:59 UTC



CECILIA THOMASSON BLOMQUIST

Styrelseledamot

På uppdrag av: Stiftelsen Stockholms Sjukhem
Serienummer: ea81e8ec661fd1[...]f544cddce84f
IP: 185.169.xxx.xxx
2026-04-01 13:36:18 UTC



LENA KRUSE

Styrelseledamot

På uppdrag av: Stiftelsen Stockholms Sjukhem
Serienummer: 12e8f50c8e506e[...]d390b5e6c80ad
IP: 104.28.xxx.xxx
2026-04-01 13:47:35 UTC



EVA MARIANNE NILSSON BÅGENHOLM

Styrelseledamot

På uppdrag av: Stiftelsen Stockholms Sjukhem
Serienummer: 5d8f1aa1c1e20a[...]1f2837fab931f
IP: 213.113.xxx.xxx
2026-04-01 13:48:40 UTC



AXEL HELLSTRÖM

Styrelseledamot

På uppdrag av: Stiftelsen Stockholms Sjukhem
Serienummer: 97e6dd957d5b93[...]c7d38b2b18ec7
IP: 192.165.xxx.xxx
2026-04-01 13:55:50 UTC



Detta dokument är undertecknat digitalt via [Penneo.com](https://penneo.com). De signerade uppgifternas integritet är validerad med hjälp av ett beräknat hashvärde för originaldokumentet. Alla kryptografiska bevis är inbäddade i denna PDF, vilket säkerställer både autenticitet och möjlighet till framtida validering.

Detta dokument är försett med ett kvalificerat elektroniskt sigill. För mer information om Penneos kvalificerade betrodda tjänster, se <https://eutl.penneo.com>.

Så här verifierar du dokumentets äkthet:

När du öppnar dokumentet i Adobe Reader kan du se att det är certifierat av **Penneo A/S**. Detta bekräftar att dokumentets innehåll förblir oförändrat sedan tidpunkten för undertecknandet. Bevis för de enskilda undertecknarnas digitala signaturer bifogas dokumentet.

De kryptografiska bevisen kan kontrolleras med hjälp av Penneos validator, <https://penneo.com/validator>, eller andra valideringsverktyg för digitala signaturer.

PENNEO

Signaturerna i detta dokument är juridiskt bindande. Dokumentet är signerat genom Penneo™ för säker digital signering. Tecknarnas identitet har lagrats, och visas nedan.

"Med min signatur bekräftar jag innehållet och alla datum i detta dokumentet."

ULRIKA FRANCKE

Ordförande

Serienummer: 2c429ff87b8503[...]2682ac2e9db31
IP: 90.238.xxx.xxx
2026-04-01 14:33:16 UTC



Bengt Erik Wassberg

Sjukhusdirektör

Serienummer: 302b287c6fdc03[...]354f8849ac8e7
IP: 192.165.xxx.xxx
2026-04-01 14:43:22 UTC



TOMMY CEDERHOLM

Styrelseledamot

På uppdrag av: Stiftelsen Stockholms Sjukhem
Serienummer: 800653b00f9f5e[...]1bed90e0771c1
IP: 213.103.xxx.xxx
2026-04-01 15:25:21 UTC



BRITA LÖFGREN LEWIN

Styrelseledamot

På uppdrag av: Stiftelsen Stockholms Sjukhem
Serienummer: d4006be5d0d00c[...]28c33f9166c64
IP: 90.129.xxx.xxx
2026-04-01 15:40:59 UTC



ANNE-MARIE SVENSSON

Styrelseledamot

På uppdrag av: Stiftelsen Stockholms Sjukhem
Serienummer: 63dbf80530d866[...]d20ae1ac367e8
IP: 77.53.xxx.xxx
2026-04-01 18:01:10 UTC



KARIN WESTERLUND

Revisor

Serienummer: b8ca02e27a0d4a[...]6ce7528bac1f7
IP: 217.215.xxx.xxx
2026-04-02 04:53:52 UTC



Penneo dokumentnyckel: D85ZY-QQZ6L-FB7X9-LX6PI-ZKEF3-GNM0D

Detta dokument är undertecknat digitalt via [Penneo.com](https://penneo.com). De signerade uppgifternas integritet är validerad med hjälp av ett beräknat hashvärde för originaldokumentet. Alla kryptografiska bevis är inbäddade i denna PDF, vilket säkerställer både autenticitet och möjlighet till framtida validering.

Detta dokument är försett med ett kvalificerat elektroniskt sigill. För mer information om Penneos kvalificerade betrodda tjänster, se <https://eutl.penneo.com>.

Så här verifierar du dokumentets äkthet:

När du öppnar dokumentet i Adobe Reader kan du se att det är certifierat av **Penneo A/S**. Detta bekräftar att dokumentets innehåll förblir oförändrat sedan tidpunkten för undertecknandet. Bevis för de enskilda undertecknarnas digitala signaturer bifogas dokumentet.

De kryptografiska bevisen kan kontrolleras med hjälp av Penneos validator, <https://penneo.com/validator>, eller andra valideringsverktyg för digitala signaturer.

PENNEO

Signaturerna i detta dokument är juridiskt bindande. Dokumentet är signerat genom Penneo™ för säker digital signering. Tecknarnas identitet har lagrats, och visas nedan.

"Med min signatur bekräftar jag innehållet och alla datum i detta dokumentet."

ANNA STENBERG

Revisor

På uppdrag av: Forvis Mazars AB

Serienummer: 0fdde7b2843927[...]57e1ebe73603c

IP: 89.253.xxx.xxx

2026-04-02 06:17:11 UTC



Detta dokument är undertecknat digitalt via [Penneo.com](https://penneo.com). De signerade uppgifternas integritet är validerad med hjälp av ett beräknat hashvärde för originaldokumentet. Alla kryptografiska bevis är inbäddade i denna PDF, vilket säkerställer både autenticitet och möjlighet till framtida validering.

Detta dokument är försett med ett kvalificerat elektroniskt sigill. För mer information om Penneos kvalificerade betrodda tjänster, se <https://eutl.penneo.com>.

Så här verifierar du dokumentets äkthet:

När du öppnar dokumentet i Adobe Reader kan du se att det är certifierat av **Penneo A/S**. Detta bekräftar att dokumentets innehåll förblir oförändrat sedan tidpunkten för undertecknandet. Bevis för de enskilda undertecknarnas digitala signaturer bifogas dokumentet.

De kryptografiska bevisen kan kontrolleras med hjälp av Penneos validator, <https://penneo.com/validator>, eller andra valideringsverktyg för digitala signaturer.